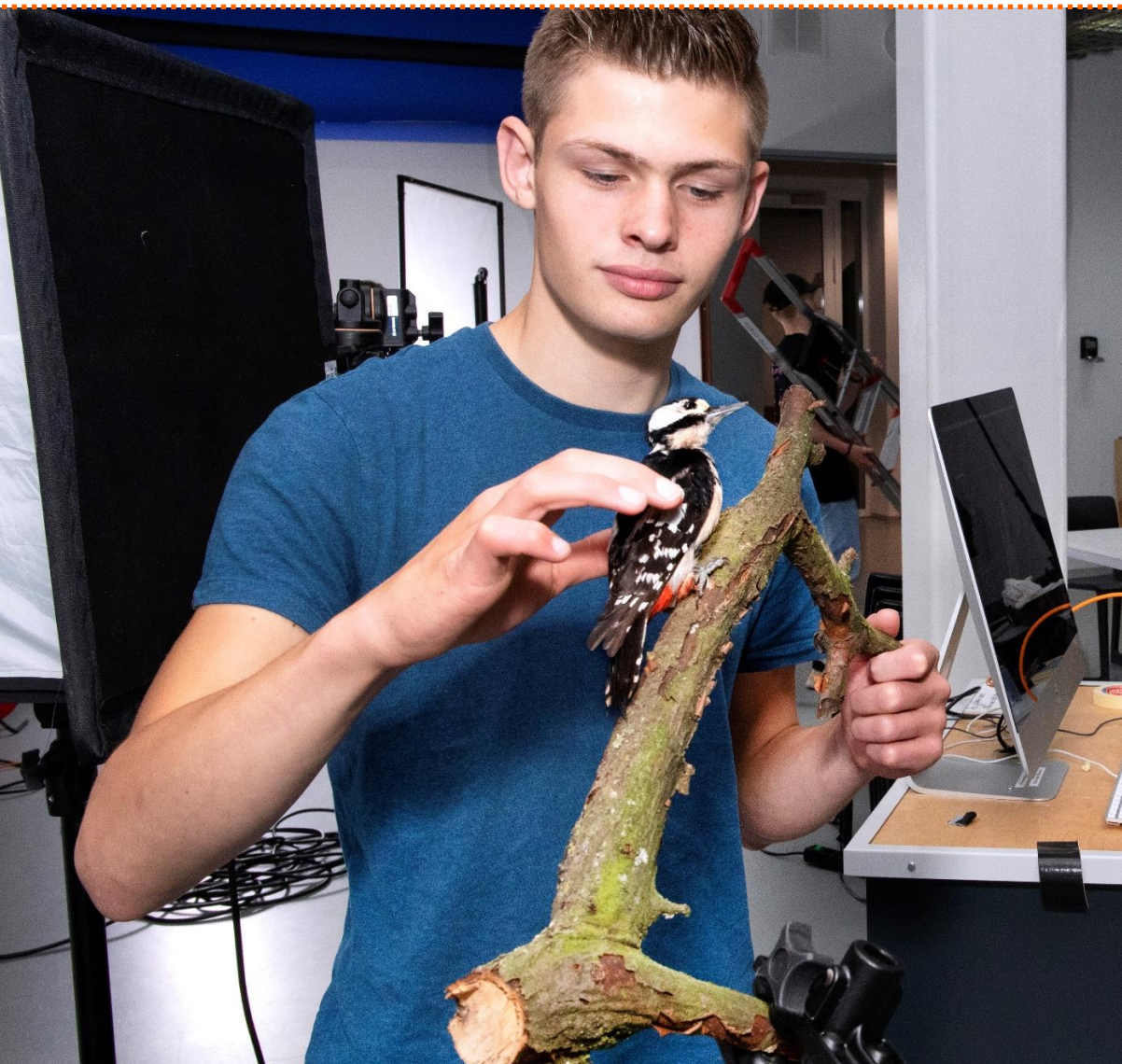


# **SiNTLUCAS**

CREATING OPPORTUNITIES



## **STUDIEGIDS OPLEIDINGSDEEL**

**FOTOGRAFIE  
PROFILINGSFASE**

**COHORT 2022**

**FOTOGRAAF**

## Inhoud

Welkom op SintLucas	3	Persoonlijke begeleiding	16
<b>INLEIDING</b>	<b>3</b>	Loopbaanbegeleiding	17
Fotografie	4	Ontwikkelingsgerichte beoordeling	18
<b>DE OPLEIDING</b>	<b>4</b>	<b>ONTWIKKELING, STUDIEADVIES EN STUDIEVOORTGANG</b>	<b>18</b>
Het kwalificatiedossier	4	Studieadvies	19
Overzicht kwalificatiedossier	5	Studievoortgang en normering per turningpoint	20
Overzicht opleiding	6		
Planning en structuur van de opleiding	7		
Onderwijsactiviteiten	9		
Inhoud van de opleiding	10		
<b>BEROEPSGERICHT</b>	<b>10</b>		
Stage	10		
Keuzedelen	11		
Nederlands	12		
Rekenen	12		
Engels	13		
Loopbaan	14		
Burgerschap	15		
Vakinhoudelijke begeleiding	16		
<b>BEGELEIDING</b>	<b>16</b>		
Begeleiding in de stage	16		

# WAT VIND JE IN DEZE STUDIEGIDS?

## INLEIDING

### WELKOM OP SINTLUCAS

Om je goed te informeren over je opleiding bij SintLucas hebben we deze studiegids samengesteld. Zo beschik je altijd over de informatie die je op dat moment nodig hebt. Het is belangrijk dat je de studiegids goed doorneemt. Als je vragen over de inhoud hebt, kun je die stellen aan je loopbaancoach.

Verder verwijzen we naar MijnLucas, waar je algemene en praktische informatie over onze school kunt vinden.

De studiegids bestaat uit een aantal delen:

- Het opleidingsdeel dat gaat over de oriëntatiefase in jouw opleiding;
- Het opleidingsdeel dat gaat over de profileringsfase in jouw opleiding;
- Eén examendeel dat gaat over de generieke examinering in jouw opleiding van Nederlands, rekenen en eventueel Engels;
- Eén examendeel dat gaat over de beroepsgerichte examinering in jouw opleiding.

De studiegids gaat over de profileringsfase in je opleiding. Hierin vind je specifieke informatie over:

- de opbouw van de opleiding
- de werkwijze, begeleiding, structuur en planning
- inhoud van de opleiding
- ontwikkelingsgerichte beoordeling en studievoortgang.

# HOE ZIET JOUW OPLEIDING ERUIT?

## FOTOGRAFIE

De fotograaf maakt beelden voor verschillende opdrachtgevers. Hij werkt planmatig: hij verzamelt eerst alle nodige informatie en verwerkt dit in een draaiboek. Tijdens het fotograferen zorgt hij ervoor dat alles goed en volgens het draaiboek verloopt. Hij heeft gevoel voor compositie, kleur en lichtinval, en beschikt over kennis van camera-apparatuur. Hij heeft een zelfstandige baan, maar heeft wel veel contact met zijn opdrachtgever. De fotograaf houdt een goede balans tussen de wensen van de opdrachtgever, zijn eigen creativiteit en de technische realisatie. Hij is flexibel, kan goed plannen en heeft inzicht in financiën. Hij is zelf verantwoordelijk voor een goede uitvoering van zijn opdracht.

## HET KWALIFICATIEDOSSIER

Jouw beroepsopleiding is gebaseerd op de inhoud van het kwalificatiedossier AV-productie. De kwalificatie waarvoor je wordt opgeleid, heet Fotograaf.

Elk beroep bestaat uit een aantal kerntaken. Deze kerntaken zijn weer verdeeld in werkprocessen. Een werkproces is een klein afgebakend deel van een kerntaak dat een begin en een eind heeft en een duidelijk resultaat. Bijvoorbeeld het voeren van een gesprek met een opdrachtgever. We leiden je op volgens deze werkprocessen en we gebruiken ze om je feedback te geven.

Als je meer wilt weten kun je het kwalificatiedossier [link](#) vinden.

## DE OPLEIDING

## OVERZICHT KWALIFICATIEDOSSIER

Kerntaak	B1-K1	Realiseert de AV-productie
Werkprocessen	B1-K1-W1	Bereidt de opnames voor de AV-productie voor
	B1-K1-W2	Maakt opnames voor de AV-productie
	B1-K1-W3	Bewerkt de AV-bestanden
	B1-K1-W4	Levert de AV-(deel)productie op
	B1-K1-W5	Werkt samen ten behoeve van de AV-productie

Kerntaak	B1-K2	Positioneert en profileert zich in de markt
Werkprocessen	B1-K2-W1	Maakt een persoonlijk AV-portfolio
	B1-K2-W2	Participeert in het relevante AV-netwerk

Kerntaak	P3-K1	Ontwikkelt het fotografieconcept
Werkprocessen	P3-K1-W1	Bepaalt doelgroep, doel en strategie van de fotografieproductie
	P3-K1-W2	Maakt het fotografieconcept

## DE OPLEIDING

## DE OPLEIDING

### OVERZICHT OPLEIDING

Je opleiding is opgebouwd uit twee fases die aansluiten bij je ontwikkeling:

- 1: Oriëntatiefase
- 2: Profileringsfase

LEERJAAR 1				LEERJAAR 2				LEERJAAR 3				LEERJAAR 4			
1	2	3	4	5	6	7	8	9	10	11	12	13	14	15	16
<b>ORIËNTATIEFASE</b>				<b>PROFILERINGSFASE</b>											
Zie studiegids oriëntatie				Nederlands, rekenen, Engels, burgerschap				Stage		Opleidingsdeel		Opleidingsdeel / Stage			
				Opleidingsdeel						Keuzedelen		Keuzedelen			
				Keuzedelen											

---

## PLANNING EN STRUCTUUR VAN DE OPLEIDING

Elk schooljaar bestaat uit 1600 studiebelastingsuren, waarvan gemiddeld 1000 uur begeleide onderwijstijd is op school en in de stage. De 600 extra studiebelastingsuren zitten in zelfstudie, zelfstandig werken aan projecten en in stage. Soms zijn er activiteiten die niet in de gewone lesuren vallen. We verwachten dat je ook hieraan meedoet.

Een schooljaar bestaat ongeveer uit 40 weken dus een mbo-studie vraagt ongeveer 40 uur per week van je. Je hebt een weekrooster met 7 of 8 dagdelen van 3, 3,5 of 4 uur. Tijdens de stages werk je 36-40 uur in de week.

In de onderstaande schema's zie je een voorbeeld van een weekrooster.

## DE OPLEIDING

### Voorbeeld weekrooster voor leerjaar 2.

	Maandag	Dinsdag	Woensdag	Donderdag	Vrijdag
Ochtend	Keuzedeel	Beroeps-gericht Opleidings-deel	Beroeps-gericht Opleidings-deel	Nederlands Rekenen Engels Burgerschap	Beroeps-gericht Opleidings-deel
Middag	Beroeps-gericht Opleidings-deel	Zelfstandige werktijd	Nederlands Rekenen Engels	Keuzedeel	Zelfstandige werktijd

Het beroepsgericht opleidingsdeel kan bestaan uit: Practice, Creativity, Personality.

### Voorbeeld weekrooster voor leerjaar 3.

	Maandag	Dinsdag	Woensdag	Donderdag	Vrijdag
Ochtend	Beroeps-gericht Opleidings-deel	Zelfstandige werktijd	Beroeps-gericht Opleidings-deel	Zelfstandige werktijd	Keuzedeel
Middag	Keuzedeel	Beroeps-gericht Opleidings-deel	Beroeps-gericht Opleidings-deel	Beroeps-gericht Opleidings-deel	Zelfstandige werktijd

## DE OPLEIDING



## ONDERWIJSACTIVITEITEN

Jouw weekrooster bestaat uit dagdelen waarin je aan verschillende onderwijsactiviteiten deelneemt. We noemen dit ook wel leereenheden. Er zijn verschillende soorten leereenheden:

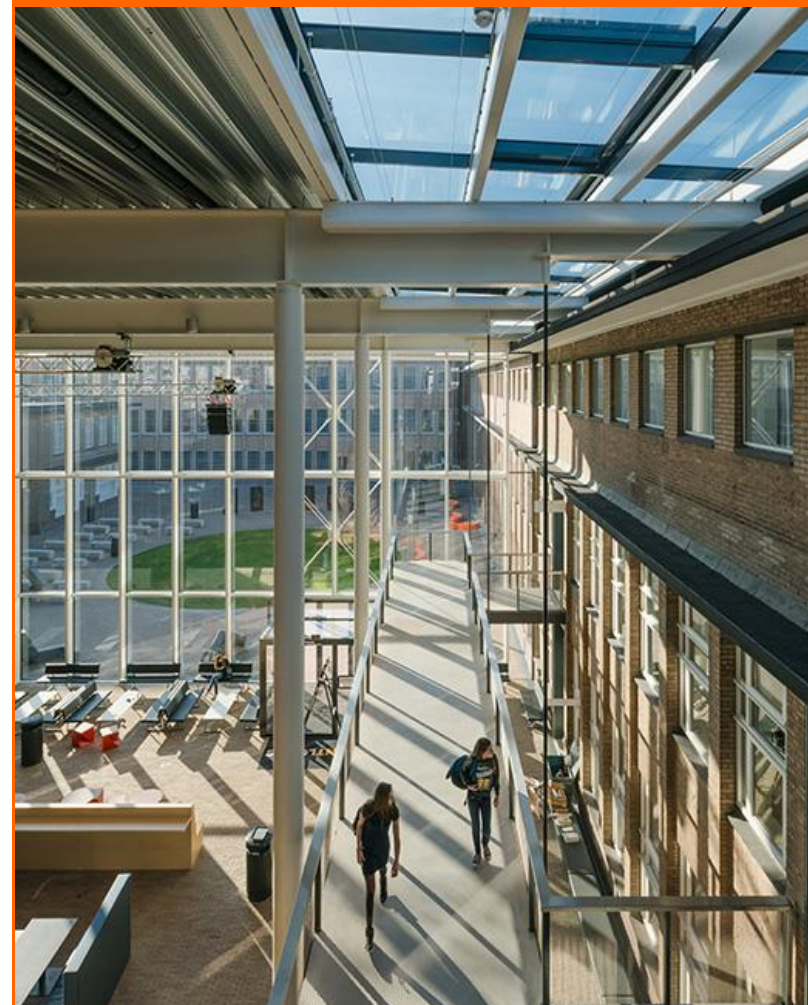
- Modules: je krijgt een centrale opdracht. Er zijn verschillende trainingen die je nodig hebt bij het uitvoeren van die opdracht.
- Projecten: de focus ligt op het toepassen van kennis en vaardigheden, ervaring opdoen en routine opbouwen in de uitvoering van werkprocessen. Je werkt zelfstandig of in groepjes aan een opdracht.
- Trainingen: hoofdzakelijk worden kennis en vaardigheden aangeleerd. Er zijn lintrainingen die vaak over een langere periode lopen. Er zijn ook module trainingen waarbij je vaardigheden ontwikkelt die specifiek bij die module horen.
- Specials: éénmalige inspiratiemomenten zoals workshops, gastcolleges of excursies.
- Keuzedelen: zijn aanvullend op je opleiding. Op MijnLucas kun je zien welke keuzedelen er aangeboden worden. Je maakt hier een keuze uit. Keuzedelen kunnen verdiepend of verbredend zijn of een voorbereiding op een vervolgopleiding.

In de onderwijscatalogus op MijnLucas staat informatie over de verschillende leereenheden.

Het rooster vormt een leidraad voor wat je kunt gaan doen en wie er ter beschikking is voor begeleiding.

Soms kun je ook aan een levensecht project werken in plaats van aan de schoolopdracht. Voor projectopdrachten kan - bij wijze van uitzondering - van de tijdsduur van de periode afgeweken worden; dit is afhankelijk van de inhoud en logistiek van de opdrachten.

## DE OPLEIDING



---

## INHOUD VAN DE OPLEIDING

### BEROEPSGERICHT

Je wordt allround opgeleid in je vak. Je doet ervaring op met verschillende vormen van fotografie en ontwikkelt uiteindelijk je eigen voorkeur en stijl. Er wordt veel aandacht besteed aan je persoonlijke en creatieve ontwikkeling.

### STAGE

In je mbo-opleiding is stage verplicht. Beroepspraktijkvorming (bpv) is het officiële woord voor stage. In de profileringsfase ga je twee keer ongeveer een half jaar op stage bij verschillende bedrijven. Je draait dan in een bedrijf mee en je leert het vak in de praktijk. Zo doe je werkervaring op. De eerste stage is algemeen, deze noemen we leerstage. De tweede stage is een afstudeerstage, deze heet presteerstage.

Tijdens je stageperiode heb je terugkomdagen op school om te reflecteren op je stage en je ervaringen te delen. De reguliere schoolvakanties komen tijdens de stageperiode te vervallen.

Aan het einde van een stageperiode wordt gekeken of je aan alle eisen voldoet. Een onvoldoende stage betekent dat je studievertraging oploopt.

## DE OPLEIDING

Wie je bent, is wat jou  
bijzonder maakt

### KEUZEDELEN

Op MijnLucas staat een overzicht van de keuzedelen waaruit je kunt kiezen voor jouw opleiding. Dat kunnen keuzedelen zijn waarmee je je verder kunt specialiseren in je beroep, keuzedelen die je voorbereiden op een volgende opleiding of een keuzedeel waarin je je verdiept, bijvoorbeeld in het ondernemerschap. Als je na je opleiding een volgende opleiding wil gaan doen is het slim om tijdens je opleiding te kiezen voor keuzedelen die je daarop voorbereiden.

Als je een keuzedeel wilt doen dat niet bij je opleiding hoort, dan kun je dat aanvragen bij de examencommissie. De examencommissie bepaalt of je dat keuzedeel mag doen. Het is verplicht om examens te doen in de keuzedelen die je volgt en de keuzedelen maken deel uit van de slaag-/zakregeling. Je moet gemiddeld minimaal een 5,5 hebben voor je keuzedelen. Omdat SintLucas niet met cijfers werkt worden de resultaten omgerekend volgens het onderstaande schema:

Goed	8
Voldoende	6
Onvoldoende	4

Zonder keuzedelen is je opleiding niet compleet en kom je niet in aanmerking voor een diploma. Een keuzedeel is niet iets dat er bovenop komt. Er is tijd voor gereserveerd in je rooster.

## NEDERLANDS

Je neemt deel aan modules en je oefent zelfstandig op je eigen niveau onder begeleiding.

Je traint de onderdelen:

Lezen	Schrijven	Luisteren	Spreken	Gesprekken voeren
-------	-----------	-----------	---------	-------------------

In de studiegids generieke examinering vind je de precieze regels rondom de examens.

## REKENEN

Rekenen hoort bij de vaardigheden die een burger nodig heeft om goed te kunnen functioneren. Daarom is generiek rekenen voor elke mbo-student verplicht.

Bij rekenen worden 4 instellingsexamens afgenomen. Dit zijn Meetkunde, Verhoudingen, Kwantitatieve informatie en het CEM-examen.

In leerjaar 1 begin je met het maken van deelexamens volgens planning.

Het gemiddelde cijfer van deze instellingsexamens is je eindcijfer voor rekenen.

Het eindcijfer voor rekenen mag niet lager zijn dan een vijf, dan moet het eindcijfer voor Nederlands en Engels minimaal een zes zijn.

Het resultaat komt op het resultatenoverzicht en telt mee in de beslissing of je een diploma krijgt.

Bij rekenen werk je zoveel mogelijk op je eigen niveau. Je krijgt instructie in groepen en oefent zelfstandig onder begeleiding.

We werken aan onderstaande domeinen:

- Oriëntatie in de twee- en driedimensionale wereld
- Grootheden en eenheden
- Verhoudingen herkennen en gebruiken
- Procenten gebruiken
- Omgaan met kwantitatieve informatie

Verder is het in de meeste beroepen belangrijk dat je kunt rekenen. In het beroepsgerichte examen kunnen dus ook elementen uit rekenen voorkomen zoals calculaties en plannings maken.

## ENGELS

Engels is een verplicht onderdeel van de opleiding dat je afsluit met schooexamens en een centraal examen.

Je traint de onderdelen:

Lezen	Schrijven	Luisteren	Spreken	Gesprekken voeren
-------	-----------	-----------	---------	-------------------

In de studiegids generieke examinering vind je de precieze regels rondom de examens.

## DE OPLEIDING

## LOOPBAAN

Loopbaanoriëntatie en –begeleiding loopt als een rode draad door je opleiding heen. Jouw loopbaancoach begeleid je bij het werken aan de loopbaancompetenties:

Kwaliteitenreflectie	<ul style="list-style-type: none"><li>• Waar ben ik goed in?</li></ul>
Motievenreflectie	<ul style="list-style-type: none"><li>• Wat vind ik belangrijk in mijn loopbaan?</li><li>• Wat doe ik graag?</li></ul>
Werkexploratie	<ul style="list-style-type: none"><li>• Wat voor werk past bij mij?</li><li>• Hoe zoek ik mijn weg op de arbeidsmarkt?</li></ul>
Loopbaansturing	<ul style="list-style-type: none"><li>• Welke keuzes maak ik?</li><li>• Hoe stuur ik mijn eigen leren en loopbaan?</li></ul>
Netwerken	<ul style="list-style-type: none"><li>• Hoe leg ik en onderhoud ik contacten die handig zijn voor mijn loopbaan?</li></ul>

Het onderdeel loopbaan sluit je af aan het einde van je opleiding in een verzilveringsgesprek.

## DE OPLEIDING

## BURGERSCHAP

Er zijn vier burgerschapsdimensies verplicht voor elke mbo-opleiding in Nederland:

Politiek- juridische	Economisch	Sociaal-maatschappelijk	Vitaal burgerschap
----------------------	------------	-------------------------	--------------------

Deze dimensies zijn uitgelegd in de studiegids oriëntatiefase.

Gedurende het eerste en tweede jaar krijg je trainingen Burgerschap. Daarnaast kunnen burgerschapsthema's ook terugkomen in modules of projecten. Je rondt burgerschap af aan het einde van leerjaar twee.

Om burgerschap af te ronden is er een inspanningsverplichting. Dit is een verplichte diploma-eis. Deze vind je in het examendeel van de studiegids.

## DE OPLEIDING

# HOE WORD JE BEGELEID?

## BEGELEIDING

Op SintLucas krijg je verschillende soorten begeleiding tijdens je schoolcarrière.

### VAKINHOUDELIJKE BEGELEIDING

De docenten en instructeurs geven je op school vakinhoudelijke begeleiding. Ze leren je specifieke kennis en vaardigheden. Ze motiveren je, ze geven je feedback en ze helpen je met evalueren zodat je je talent kunt ontdekken.

### BEGELEIDING IN DE STAGE

Je stagebegeleider van school en je praktijkbegeleider uit het stagebedrijf begeleiden je tijdens je stage. De praktijkbegeleider wordt ook wel praktijkopleider genoemd. Hij begeleidt en beoordeelt je in je dagelijkse werkzaamheden. Hij kan overleggen met je loopbaanbegeleider.

### PERSOONLIJKE BEGELEIDING

De loopbaanbegeleider begeleidt je bij de persoonlijke ontwikkeling die je doormaakt en je studieresultaten. Hij is het eerste aanspreekpunt bij vragen over je opleiding, je voortgang of eventuele persoonlijke thema's. Als je specifieke ondersteuning nodig hebt, dan bespreek je dit met je loopbaanbegeleider. De loopbaanbegeleider kan je doorverwijzen. Mocht je bijvoorbeeld problemen hebben met leren of op sociaal-emotioneel gebied waardoor studeren en of schoolactiviteiten in het gedrang komen, dan beschikt SintLucas over extra ondersteuningsmogelijkheden.



## BEGELEIDING

### LOOPBAANBEGELEIDING

Jouw persoonlijke loopbaanbegeleider begeleidt jou tijdens je loopbaan bij SintLucas. Soms gebeurt dit in een groep en soms heb je individuele gesprekken. SintLucas vindt het heel belangrijk dat je een persoonlijk portfolio, een netwerk én een beroepshouding ontwikkelt waarmee je straks succesvol kunt doorstuderen, zelfstandig ondernemer wordt of gaat werken binnen een bedrijf. Met de keuze voor modules, stages en levensechte projecten die passen bij jouw interesse en ontwikkeling geef je richting aan je eigen loopbaan. Samen met je loopbaanbegeleider kijk je naar de mogelijke (studie)keuzes. Jullie reflecteren regelmatig op betekenisvolle ervaringen tijdens en loopbaanreflectiegesprek. Deze reflectie geeft een beeld van jouw motieven, kwaliteiten, werkexploratie, loopbaansturing en netwerk welke een belangrijke rol spelen bij jouw loopbaanontwikkelingen. Je legt je loopbaanontwikkelingen vast in je loopbaandossier.

# HOE WEET JE WAAR JE STAAT?

## ONTWIKKELINGSGERICHTE BEOORDELING

Ontwikkelingsgericht beoordelen betekent dat je niet alleen beoordeeld wordt op je kennis, vaardigheden, inzicht en attitude, maar ook dat je feedback krijgt op je leerproces. En dat we samen kijken waar je in jouw leerproces staat; hoe je ontwikkeling verloopt.

Bij deze vorm van beoordelen gaat het er dus niet alleen om hoeveel er goed of fout is, maar we kijken met evenveel aandacht naar de keuzes die je hebt gemaakt en wat je daarvan leert. Wat pik je snel op, wat kost meer tijd en wat interesseert je het meeste. Een ontwikkelingsgerichte beoordeling geeft dus ook de stand van zaken aan van het moment. Het kan dus zijn dat je een advies krijgt en samen overlegt welke acties er nodig zijn om verder te groeien. Het advies wordt zo goed mogelijk in jouw belang opgesteld en is erop gericht jou een realistisch beeld te geven over jouw mogelijkheden in het beroepenveld. Je wordt in elke periode ontwikkelingsgericht beoordeeld. Je krijgt feedback op je prestaties, gedrag en je werkhouding in projecten, modules en trainingen. Daarnaast reflecteer je ook zelf kritisch op je eigen prestaties en je inzet. Daarbij gebruik je ook feedback die van je medestudenten krijgt. Zelf geef je dus ook andere studenten constructieve feedback.

Je aanwezigheid op SintLucas is verplicht en wordt daarom ook geregistreerd.

## ONTWIKKELING, STUDIEADVIES EN STUDIEVOORTGANG

## STUDIEADVIES

Tijdens je opleiding reflecteer je op je groei, vaardigheden en je prestaties. In het studieadvies geeft het onderwijsteam aan of je goed op weg bent om het volgende turningpoint op het geplande moment te behalen. Gedurende het jaar krijg je studieadviezen van het onderwijsteam. Als het goed is, komt dit advies voor jou niet uit de lucht vallen. Het onderwijsteam geeft een toelichting op het advies. Het onderwijsteam kan daarnaast op elk moment besluiten om een tussentijds extra studieadvies af te geven als zij dat nodig vindt.

### **Positief advies**

Je krijgt een positief advies als je voldoende studieresultaten, kwaliteiten en beroepshouding hebt laten zien. Het onderwijsteam heeft er vertrouwen in dat je je opleiding op SintLucas succesvol kunt afronden. Mogelijk zijn er nog wel verbeterpunten.

### **Verbeteradvies**

Je krijgt een verbeteradvies als je onvoldoende groei, studieresultaten, kwaliteiten of inzet hebt laten zien. In dit geval twijfelt het onderwijsteam eraan of je je opleiding op SintLucas succesvol kunt afronden.

Dat betekent dat je binnen een gestelde termijn groei en verbetering moet laten zien om verder te kunnen met je opleiding. Samen met je Loopbaanbegeleider beschrijf je wat je moet verbeteren en hoe je dat gaat doen en binnen welke termijn. Je (studie)voortgang wordt na de gestelde termijn opnieuw besproken. Je krijgt dan een nieuw studieadvies.

## ONTWIKKELING, STUDIEADVIES EN STUDIEVOORTGANG

### **Negatief advies**

Als je een negatief advies krijgt heb je onvoldoende groei en verbetering laten zien naar aanleiding van een vorig verbeteradvies. Het onderwijsteam heeft er op geen enkele manier vertrouwen in dat je de opleiding met succes afsluit.

Je wordt dringend geadviseerd om met de opleiding te stoppen en een andere opleiding of school te zoeken. SintLucas helpt je hierbij. Het negatief advies wordt schriftelijk uitgebracht en is voorzien van de reden.

## **STUDIEVOORTGANG EN NORMERING PER TURNINGPOINT**

### **Turningpoint 1 leerjaar 2**

Je ontwikkelt je het hele schooljaar op persoonlijke groei en vakinhoudelijke kennis en vaardigheden. Je bespreekt dit regelmatig met het onderwijsteam en legt het vast in je portfolio.

Eind periode 8 beslist het onderwijsteam of je klaar bent voor stage. Het onderwijsteam bepaalt of je aan onderstaande eisen hebt voldaan.

- Heb je inzet en ambitie getoond?
- Laat je groei zien in je persoonlijke en vakinhoudelijke kennis en vaardigheden?
- Geeft jouw portfolio een goed beeld van jouw talent en je passie voor het vak?
- Heb je de door jezelf geformuleerde leerdoelen gerealiseerd en is er zichtbare groei?
- Heb je je leerdoelen voor je stage geformuleerd?
- Heb je een geldige praktijkovereenkomst ondertekend met je stagebedrijf?
- Heb je voldaan aan de inspanningsverplichting van Burgerschap?

## **ONTWIKKELING, STUDIEADVIES EN STUDIEVOORTGANG**

## ONTWIKKELING, STUDIEADVIES EN STUDIEVOORTGANG

### Turningpoint 2 leerjaar 3

Het onderwijsteam bepaalt of je aan onderstaande eisen hebt voldaan:

Heb je je stage behaald?

- Heb je het vereiste aantal stage-uren gemaakt?
- Heb je minimaal een voldoende voor je stagebeoordeling?

Als je de stage niet hebt gehaald dan bepaalt het onderwijsteam samen met jou je vervolgtraject.

### Turningpoint 3 leerjaar 3

Je ontwikkelt je het hele schooljaar op persoonlijke groei en vakinhoudelijke kennis en vaardigheden. Je bespreekt dit regelmatig met het onderwijsteam en legt het vast in je portfolio.

Aan het eind van periode 12 kijken we of je klaar bent om door te gaan naar leerjaar 4. Hierbij bekijkt het onderwijsteam of je inzet, werkhouding en kwaliteiten volstaan binnen het vakgebied, zodat je kan starten met jouw afstudeerfase.

### Turningpoint 4 leerjaar 4

Je ontwikkelt je het hele schooljaar op persoonlijke groei en vakinhoudelijke kennis en vaardigheden, ook loop je dit jaar stage. Je bespreekt je ontwikkeling regelmatig met het onderwijsteam en legt het vast in je portfolio. Je controleert zelf - tijdig- of je voldoet aan de diploma-eisen:

Is je examenboom volledig ingevuld?

- Heb je de 3 kerntaken met minimaal een voldoende afgerond?
- Voldoe je aan de stage-eisen?
- Heb je je NRE-examens behaald?
- Zijn de keuzedelen volbracht binnen de examennorm?
- Heb je voldaan aan de eisen van burgerschap?
- Heb je voldaan aan de eisen van loopbaan?

Wanneer je dit turningpoint behaald hebt ben je geslaagd voor je opleiding.