

SiNTLUCAS

CREATING OPPORTUNITIES



STUDIEGIDS OPLEIDINGSDEEL

**CREATIEF VAKMAN
PROFILERINGSFASE**

**COHORT 2022
CREATIEF VAKMAN**

Inhoud

| | | | |
|--|-----------|--|-----------|
| Welkom op SintLucas | 3 | Persoonlijke begeleiding | 19 |
| | | Loopbaanbegeleiding | 20 |
| INLEIDING | 3 | ONTWIKKELING, STUDIEADVIES EN STUDIEVOORTGANG | 21 |
| Creatief vakman | 4 | Ontwikkelingsgerichte beoordeling | 21 |
| | | Studieadvies | 22 |
| DE OPLEIDING | 4 | Studievoortgang en normering per turningpoint | 23 |
| Het kwalificatiedossier | 6 | | |
| Overzicht kwalificatiedossier | 7 | | |
| Overzicht opleiding | 8 | | |
| Planning en structuur van de opleiding | 9 | | |
| Onderwijsactiviteiten | 13 | | |
| Inhoud van de opleiding | 14 | | |
| Practice | 14 | | |
| Stage | 14 | | |
| Keuzedelen | 15 | | |
| Nederlands | 16 | | |
| Rekenen | 16 | | |
| Engels | 16 | | |
| Loopbaan | 17 | | |
| Burgerschap | 18 | | |
| Vakinhoudelijke begeleiding | 19 | | |
| BEGELEIDING | 19 | | |
| Begeleiding in de stage | 19 | | |

WAT VIND JE IN DEZE STUDIEGIDS?

INLEIDING

WELKOM OP SINTLUCAS

Om je goed te informeren over je opleiding bij SintLucas hebben we deze studiegids samengesteld. Zo beschik je altijd over de informatie die je op dat moment nodig hebt. Het is belangrijk dat je de studiegids goed doorneemt. Als je vragen over de inhoud hebt, kun je die stellen aan je loopbaancoach.

Verder verwijzen we naar het portaal van SintLucas, waar je algemene en praktische informatie over onze school kunt vinden.

De studiegids bestaat uit een aantal delen:

- Het opleidingsdeel dat gaat over de oriëntatiefase in jouw opleiding;
- Het opleidingsdeel dat gaat over de profileringsfase in jouw opleiding;
- Eén examendeel dat gaat over de generieke examinering in jouw opleiding van Nederlands, rekenen en eventueel Engels;
- Eén examendeel dat gaat over de beroepsgerichte examinering in jouw opleiding.

Je kunt steeds de juiste informatie vinden op het moment dat je deze nodig hebt.

Dit is het opleidingsdeel dat gaat over de profileringsfase in je opleiding. Hierin vind je specifieke informatie over:

- de opbouw van de opleiding
- de werkwijze, begeleiding, structuur en planning
- inhoud van de opleiding
- ontwikkelingsgerichte beoordeling en studievoortgang.

In het dummyboek, dat je gekregen hebt, staat daarnaast ook veel praktische informatie.

HOE ZIET JOUW OPLEIDING ERUIT?

CREATIEF VAKMAN

Een creatief vakman maakt over het algemeen producten, zoals tassen, hoeden, schoenen, serviesgoed en glas in lood ramen; functionele of decoratieve producten gemaakt vanuit vakmanschap. De creatief vakman werkt vanuit een atelier of werkplaats waar producten in opdracht gemaakt worden of gecreëerd worden vanuit eigen initiatief. Een afgestudeerd creatief vakman kan ook in loondienst bij een bedrijf in de creatieve maakindustrie. Een creatief vakman is sterk in techniek, ontwerp en materialenkennis en maakt zelf de producten die hij ontwerpt. Klanten en opdrachtgevers komen bij een creatief vakman omdat hij zich onderscheidt met specifieke technieken en specifieke kennis met betrekking tot een bepaald materiaal.

Op SintLucas kun je kiezen voor de richting Leer, Textiel, Keramiek en Glas. Binnen al deze richtingen wordt je opgeleid tot dezelfde kwalificatie, namelijk Creatief vakman. Maar door te kiezen voor een materiaalsoort kun jij je profileren.

Creatief vakman Leer

Hoe je unieke tassen en schoenen op maat moet maken, ontdek je bij de richting Leer. Soms maak je ook andere producten van dit materiaal, zoals accessoires of een etui. De producten die je maakt, zijn vaak gericht op de persoonlijke wensen van een klant of voor een speciale gelegenheid, zoals een trouwdag. Je geeft vorm aan een eigen collectie, waarbij je met de hand en met machines leert werken.

Creatief vakman Textiel

Bij Textiel leer je hoe je textiel en hoeden moet maken en vormgeven. Je vervaardigt hoeden die moeten voldoen aan de persoonlijke wensen van een klant of items die onderdeel zijn van een (theater)kostuum of uniform; denk bijvoorbeeld aan een pet voor de portier van een bekend hotel. Het maken van een collectie komt ook aan bod.

DE OPLEIDING

Daarnaast leer je textiel vormgeven met behulp van ambachtelijke technieken, maar ook textiel die per meter op machinale wijze vervaardigd kan worden. Je leert dus manuele (handmatige) en industriële textielvervaardigingsprocessen. Experimenteren met verschillende materialen en technieken is erg belangrijk binnen deze opleiding.

Creatief vakman Keramiek

Bij Keramiek leer je hoe je unieke producten, objecten of kleine assortimenten moet maken en vormgeven. Het type product dat je van keramiek kunt maken, is heel divers. Van serviesgoed tot relatiegeschenken en interieurproducten. Het kan een unicum zijn of een serieproductie (meerdere dezelfde producten). Meestal maak je producten voor een klant, maar soms ook voor een speciale toepassing. Denk bijvoorbeeld aan keramische ornamenten in de architectuur.

De producten vervaardig je met de hand of met behulp van machines. Je oefent daarbij verschillende technieken, waarbij de nadruk ligt op het modelleren en het gebruik van mallen om producten van keramiek te gieten. Natuurlijk leer je ook veel over kleisoorten, glazuren en hoe je je product moet bakken.

Creatief vakman Glas

Bij de richting Glas leer je glas in lood ramen restaureren en nieuwe glas in lood ramen maken. Daarnaast maak je objecten, gebruiksartikelen of relatiegeschenken van glas. Dit kan een uniek product zijn of een kleine serie.

De producten die je maakt, kunnen voor een individuele klant zijn of voor een speciale toepassing, zoals een glas in loodraam voor een openbaar gebouw. Ook kun je voor monumenten en erfgoed werken. Je leert zowel ambachtelijke als machinale technieken. Denk daarbij aan technieken waarmee je vlakglas tot een glas-in-lood raam verwerkt, koudglastechnieken om het oppervlak van glas te bewerken en warmglastechnieken om glas te vervormen zoals fusion, slumping en casting. Soms combineer je koud- en warmglastechnieken.

DE OPLEIDING

HET KWALIFICATIEDOSSIER

Jouw beroepsopleiding is gebaseerd op de inhoud van het kwalificatiedossier Creatief vakmanschap. De kwalificatie waarvoor je wordt opgeleid, heet Creatief vakman.

Elk beroep bestaat uit een aantal kerntaken. Deze kerntaken zijn weer verdeeld in werkprocessen. Een werkproces is een klein afgebakend deel van een kerntaak dat een begin en een eind heeft en een duidelijk resultaat. Bijvoorbeeld het voeren van een gesprek met een opdrachtgever. We leiden je op volgens deze werkprocessen en we gebruiken ze om je feedback te geven.

Als je meer wilt weten kun je het kwalificatiedossier [hier](#) vinden.

DE OPLEIDING

OVERZICHT KWALIFICATIEDOSSIER

| Kerntaak | B1-K1 | Werkt idee uit tot ontwerp voor een creatief ambachtelijk product |
|---------------|----------|---|
| Werkprocessen | B1-K1-W1 | Oriënteert zich op een idee of opdracht |
| | B1-K1-W2 | Ontwikkelt concepten en werkt ze uit tot voorstellen |
| | B1-K1-W3 | Presenteert voorstellen en maakt keuzes |
| | B1-K1-W4 | Werkt voorstel uit tot ontwerp |

| Kerntaak | B1-K2 | Vervaardigt een creatief ambachtelijk product |
|---------------|----------|--|
| Werkprocessen | B1-K2-W1 | Bereidt de opdracht voor |
| | B1-K2-W2 | Vervaardigt materiaal en/of onderdelen |
| | B1-K2-W3 | Verwerkt en bewerkt materiaal en/of onderdelen tot creatief ambachtelijk product |
| | B1-K2-W4 | Leverd het creatief ambachtelijk product op |

| Kerntaak | B1-K3 | Start en/of runt een zzp-onderneming |
|---------------|----------|---|
| Werkprocessen | B1-K3-W1 | Bepaalt het (toekomst)beeld van de onderneming |
| | B1-K3-W2 | Geeft de zzp-onderneming/eenmanszaak vorm |
| | B1-K3-W3 | Regelt het financiële gedeelte (van het opstarten) van de onderneming |
| | B1-K3-W4 | Bewaakt, registreert en verantwoordt de financiële situatie |
| | B1-K3-W5 | Presenteert en promoot de onderneming |
| | B1-K3-W6 | Koopt in voor de onderneming (producten en/of diensten) |

DE OPLEIDING

OVERZICHT OPLEIDING

Je opleiding is opgebouwd uit twee fasen die aansluiten bij je ontwikkeling:

- 1: Oriëntatiefase
- 2: Profileringsfase

Jij zit nu in de profileringsfase en verbreedt en verdiept je kennis en vaardigheden. Ook ga je in deze fase stagelopen en examen doen.

DE OPLEIDING

| Leerjaar 1 | | | | Leerjaar 2 | | | | Leerjaar 3 | | | | Leerjaar 4 | | | |
|---------------------------|---|---|---|------------------|---|---|---|------------|----|----------------|----|------------|----|-------|----|
| 1 | 2 | 3 | 4 | 5 | 6 | 7 | 8 | 9 | 10 | 11 | 12 | 13 | 14 | 15 | 16 |
| ORIËNTATIEFASE | | | | PROFILERINGSFASE | | | | | | | | | | | |
| Zie studiegids oriëntatie | | | | NRE | | | | STAGE | | OPLEIDINGSDEEL | | | | STAGE | |
| | | | | BURGERSCHAP | | | | | | KEUZEDELEN | | | | | |
| | | | | OPLEIDINGSDEEL | | | | | | KEUZEDELEN | | | | | |
| | | | | KEUZEDELEN | | | | | | KEUZEDELEN | | | | | |

PLANNING EN STRUCTUUR VAN DE OPLEIDING

Elk schooljaar bestaat uit 1600 studiebelastingsuren, waarvan gemiddeld 1000 uur begeleide onderwijstijd is op school en in de stage. De 600 extra studiebelastingsuren zitten in zelfstudie, zelfstandig werken aan projecten en in stage. Soms zijn er activiteiten die niet in de gewone lesuren vallen. We verwachten dat je ook hieraan meedoet.

Een schooljaar bestaat ongeveer uit 40 weken dus een mbo-studie vraagt ongeveer 40 uur per week van je. Je hebt een weekrooster met 7 of 8 dagdelen van 3, 3,5 of 4 uur. Tijdens de stages werk je 36-40 uur in de week.

Elk schooljaar bestaat uit vier periodes van 10 weken. Per periode is er ook een interweek.

In de onderstaande schema's kun je zien welke onderdelen worden aangeboden.

DE OPLEIDING

Leerjaar 2

| PERIODE 5 | PERIODE 6 | PERIODE 7 | PERIODE 8 |
|--|---|--|--|
| MODULE GLAS: ORNAMENT LEER: TAS EN SCHOENTECHNIEK KERAMIEK: CUPS & CLAYS TEXTIEL: ACCESSOIRE EN DAMESHOED | MODULE GLAS: ORNAMENT LEER: TAS EN SCHOEN ONTWERP KUSSENOPDRACHT MUSEUM KERAMIEK: ASHES TO ASHES TEXTIEL: MACHINAAL BREIEN PRINTS EN FASCINATOR | MODULE GLAS: WARM GLAS OBJECT LEER: KLANTOPDRACHT KERAMIEK: KLANTOPDRACHT TEXTIEL: BEKLEDE HOED EN DESSIN ONTWERP | MODULE GLAS: ALLES BEWEEGT LEER: SAMENWERKINGSOPDRACHT KERAMIEK: HOOP HOPE! TEXTIEL: HOED VOOR PRINSJES CATWALK EN FESTIVALHOPPER |
| INTERWEEK | INTERWEEK | INTERWEEK | INTERWEEK |
| KEUZEDEEL | KEUZEDEEL | KEUZEDEEL | KEUZEDEEL |
| BASISVAARDIGHEDEN TRAININGEN | BASISVAARDIGHEDEN TRAININGEN | BASISVAARDIGHEDEN TRAININGEN | BASISVAARDIGHEDEN TRAININGEN |

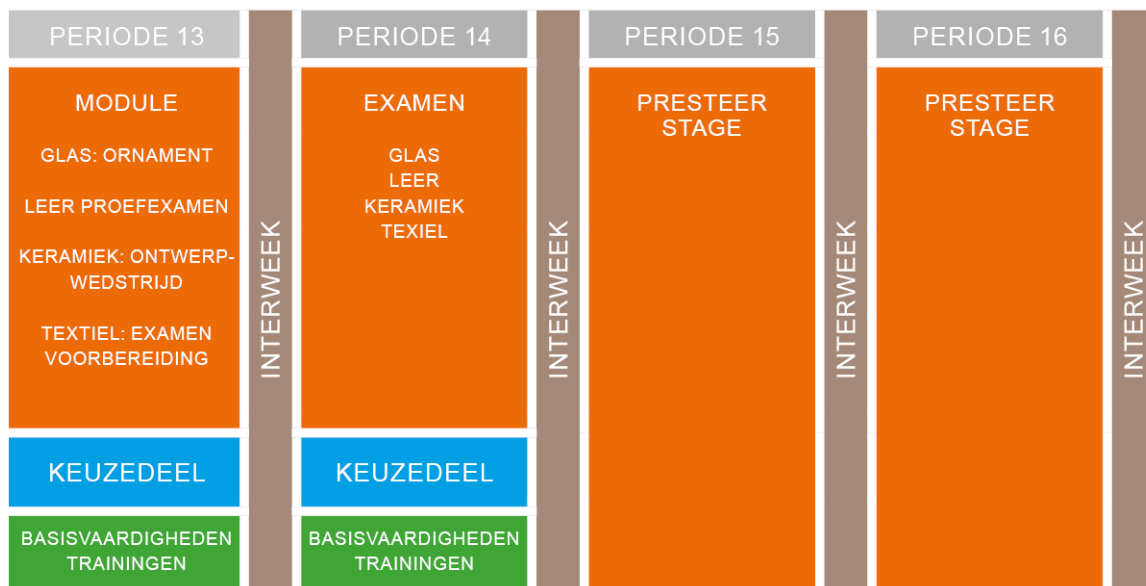
DE OPLEIDING

Leerjaar 3

| PERIODE 9 | PERIODE 10 | PERIODE 11 | PERIODE 12 |
|-----------|------------|--|---|
| LEERSTAGE | LEERSTAGE | MODULE | MODULE |
| | | GLAS: HERDENKINGS- RAAM | GLAS: OEFENEXAMEN |
| | | LEER: PORTFOLIO OPBOUW I | LEER: PORTFOLIO OPBOUW II |
| | | KERAMIEK: PROEFEXAMEN | KERAMIEK: PORT- FOLIO OPENBARE RUIJITE |
| | | TEXTIEL: GELASERDE DENIM RECONSTRUCTIE HOED | TEXTIEL: COLLECTIE STALEN COLLECTIE (SOFT) HAT |
| | | KEUZEDEEL | KEUZEDEEL |
| | | BASISVAARDIGHEDEN TRAININGEN | BASISVAARDIGHEDEN TRAININGEN |
| | INTERWEEK | INTERWEEK | INTERWEEK |

DE OPLEIDING

Leerjaar 4



DE OPLEIDING

ONDERWIJSACTIVITEITEN

Jouw weekrooster bestaat uit dagdelen waarin je aan verschillende onderwijsactiviteiten deelneemt. We noemen dit ook wel leereenheden. Er zijn verschillende soorten leereenheden:

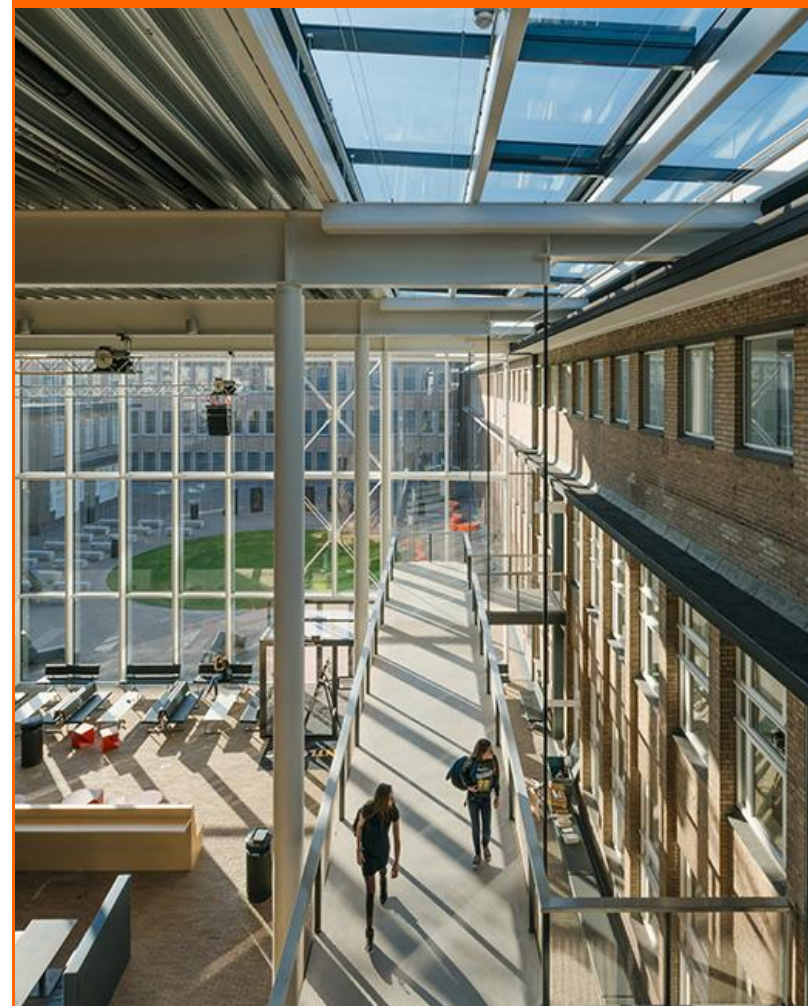
- Modules: je krijgt een centrale opdracht. Er zijn verschillende trainingen die je nodig hebt bij het uitvoeren van die opdracht.
- Projecten: de focus ligt op het toepassen van kennis en vaardigheden, ervaring opdoen en routine opbouwen in de uitvoering van werkprocessen. Je werkt zelfstandig of in groepjes aan een opdracht.
- Trainingen: hoofdzakelijk worden kennis en vaardigheden aangeleerd. Er zijn lintrainingen die vaak over een langere periode lopen. Er zijn ook module trainingen waarbij je vaardigheden ontwikkelt die specifiek bij die module horen.
- Specials: éénmalige inspiratiemomenten zoals workshops, gastcolleges of excursies.
- Keuzedelen: zijn aanvullend op je opleiding. Op het portaal kun je zien welke keuzedelen er aangeboden worden. Je maakt hier een keuze uit. Keuzedelen kunnen verdiepend of verbredend zijn of een voorbereiding op een vervolgopleiding.

In de onderwijscatalogus op het portaal staat informatie over de verschillende leereenheden.

Het rooster vormt een leidraad voor wat je kunt gaan doen en wie er ter beschikking is voor begeleiding.

Soms kun je ook aan een levensecht project werken in plaats van aan de schoolopdracht. Voor projectopdrachten kan - bij wijze van uitzondering - van de tijdsduur van de periode afgeweken worden; dit is afhankelijk van de inhoud en logistiek van de opdrachten.

DE OPLEIDING



INHOUD VAN DE OPLEIDING

De profileringsfase bestaat uit de volgende onderdelen

- Practice
- Stage
- Keuzedelen
- Nederlands
- Rekenen
- Engels
- Loopbaan
- Burgerschap

PRACTICE

Practice vind je terug in een groot deel van je opleiding. Je werkt aan praktische opdrachten in het atelier van de gekozen richting. Bij elke opdracht staan een aantal technieken en vaardigheden centraal. De opdrachten zijn gekoppeld aan een thema dat richting geeft aan een creatief proces. Soms zijn het levensechte klantopdrachten. Daarnaast krijg je extra vaktechnische trainingen.

STAGE

In je mbo-opleiding is stage verplicht. Beroepspraktijkvorming (bpv) is het officiële woord voor stage. In de profileringsfase ga je twee keer ongeveer een half jaar op stage bij verschillende bedrijven. Je draait dan in een bedrijf mee en je leert het vak in de praktijk. Zo doe je werkervaring op. De eerste stage is algemeen, deze noemen we leerstage. De tweede stage is een afstudeerstage, deze heet presteerstage.

DE OPLEIDING

Wie je bent, is wat jou
bijzonder maakt

KEUZEDELEN

Op het portaal staat een overzicht van de keuzedelen waaruit je kunt kiezen voor jouw opleiding. Dat kunnen keuzedelen zijn waarmee je je verder kunt specialiseren in je beroep, keuzedelen die je voorbereiden op een volgende opleiding of een keuzedeel waarin je je verdiept, bijvoorbeeld in het ondernemerschap. Als je na je opleiding een volgende opleiding wil gaan doen is het slim om tijdens je opleiding te kiezen voor keuzedelen die je daarop voorbereiden.

Gedurende je opleiding kies je een of meer keuzedelen.

Als je een keuzedeel wilt doen dat niet bij je opleiding hoort, dan kun je dat aanvragen bij de examencommissie. De examencommissie bepaalt of je dat keuzedeel mag doen. Het is verplicht om examen te doen in de keuzedelen die je volgt en de keuzedelen maken deel uit van de slaag-/zakregeling. Je moet gemiddeld minimaal een 5,5 hebben voor je keuzedelen. Omdat SintLucas niet met cijfers werkt worden de resultaten omgerekend volgens het onderstaande schema:

| | |
|-------------|---|
| Goed | 8 |
| Voldoende | 6 |
| Onvoldoende | 4 |

Zonder keuzedelen is je opleiding niet compleet en kom je niet in aanmerking voor een diploma. Een keuzedeel is niet iets dat er bovenop komt. Er is tijd voor gereserveerd in je rooster.

DE OPLEIDING

NEDERLANDS

Je neemt deel aan modules en je oefent zelfstandig op je eigen niveau onder begeleiding.

Je traint de onderdelen:

| | | | | |
|-------|-----------|-----------|---------|-------------------|
| Lezen | Schrijven | Luisteren | Spreken | Gesprekken voeren |
|-------|-----------|-----------|---------|-------------------|

In de studiegids generieke examinering vind je de precieze regels rondom de examens.

REKENEN

Bij rekenen werk je zoveel mogelijk op je eigen niveau. Je krijgt instructie in groepen en oefent zelfstandig onder begeleiding.

Je traint vaardigheden en je ontwikkelt inzicht in de onderdelen:

| | | | |
|----------|---------------------|--------------|-----------|
| Getallen | Metten en meetkunde | Verhoudingen | Verbanden |
|----------|---------------------|--------------|-----------|

In de studiegids generieke examinering vind je de precieze regels rondom de examens.

ENGELS

Engels is een verplicht onderdeel van de opleiding dat je afsluit met schoolexamens en een centraal examen.

Je traint de onderdelen:

| | | | | |
|-------|-----------|-----------|---------|-------------------|
| Lezen | Schrijven | Luisteren | Spreken | Gesprekken voeren |
|-------|-----------|-----------|---------|-------------------|

In de studiegids generieke examinering vind je de precieze regels rondom de examens.

LOOPBAAN

Loopbaanoriëntatie en –begeleiding loopt als een rode draad door je opleiding heen. Je loopbaancoach begeleidt je bij het werken aan de loopbaancompetenties:

| | |
|----------------------|--|
| Kwaliteitenreflectie | <ul style="list-style-type: none">• Waar ben ik goed in? |
| Motievenreflectie | <ul style="list-style-type: none">• Wat vind ik belangrijk in mijn loopbaan?• Wat doe ik graag? |
| Werkexploratie | <ul style="list-style-type: none">• Wat voor werk past bij mij?• Hoe zoek ik mijn weg op de arbeidsmarkt? |
| Loopbaansturing | <ul style="list-style-type: none">• Welke keuzes maak ik?• Hoe stuur ik mijn eigen leren en loopbaan? |
| Netwerken | <ul style="list-style-type: none">• Hoe leg ik en onderhoud ik contacten die handig zijn voor mijn loopbaan? |

Je bouwt zelfstandig een loopbaandossier op in je portfolio. Je loopbaancoach helpt je hiermee met opdrachten en oefeningen. Het onderdeel loopbaan sluit je af aan het einde van je opleiding in een verzilveringsgesprek met je loopbaancoach en een expert (vakdocent of externe vakdeskundige). Deze inspanningsverplichting vind je in het examineringsdeel.

DE OPLEIDING

BURGERSCHAP

Er zijn vier burgerschapsdimensies verplicht voor elke mbo-opleiding in Nederland:

| | | | |
|----------------------|------------|-------------------------|--------------------|
| Politiek- juridische | Economisch | Sociaal-maatschappelijk | Vitaal burgerschap |
|----------------------|------------|-------------------------|--------------------|

Deze dimensies zijn uitgelegd in de studiegids oriëntatiefase.

Gedurende het eerste en tweede jaar krijg je trainingen Burgerschap. Daarnaast kunnen burgerschapsthema's ook terugkomen in modules of projecten. Je rondt burgerschap af aan het einde van leerjaar twee.

Om burgerschap af te ronden is er een inspanningsverplichting. Dit is een verplichte diploma-eis. Deze vind je in het examendeel van de studiegids.

DE OPLEIDING

HOE WORD JE BEGELEID?

BEGELEIDING

Op SintLucas krijg je verschillende soorten begeleiding tijdens je schoolcarrière.

VAKINHOUDELIJKE BEGELEIDING

De docenten en instructeurs geven je op school vakinhoudelijke begeleiding. Ze leren je specifieke kennis en vaardigheden. Ze motiveren je, ze geven je feedback en ze helpen je met evalueren zodat je je talent kunt ontdekken.

BEGELEIDING IN DE STAGE

Je stagebegeleider van school en je praktijkbegeleider uit het stagebedrijf begeleiden je tijdens je stage. De praktijkbegeleider wordt ook wel praktijkopleider genoemd. Hij begeleidt en beoordeelt je in je dagelijkse werkzaamheden. Hij kan overleggen met je loopbaanbegeleider.

PERSOONLIJKE BEGELEIDING

De loopbaanbegeleider begeleidt je bij de persoonlijke ontwikkeling die je doormaakt en je studieresultaten. Hij is het eerste aanspreekpunt bij vragen over je opleiding, je voortgang of eventuele persoonlijke thema's. Als je specifieke ondersteuning nodig hebt, dan bespreek je dit met je loopbaanbegeleider. De loopbaanbegeleider kan je doorverwijzen. Mocht je bijvoorbeeld problemen hebben met leren of op sociaal-emotioneel gebied waardoor studeren en of schoolactiviteiten in het gedrang komen, dan beschikt SintLucas over extra ondersteuningsmogelijkheden.

BEGELEIDING

LOOPBAANBEGELEIDING

Je persoonlijke loopbaanbegeleider begeleidt jou tijdens je loopbaan op SintLucas. Soms gebeurt dit in een groep en soms heb je individuele gesprekken. SintLucas vindt het heel belangrijk dat je een persoonlijk portfolio, een netwerk én een beroepshouding ontwikkelt waarmee je straks succesvol kunt doorstuderen, zelfstandig ondernemer wordt of gaat werken binnen een bedrijf. Met de keuze voor modules, stages en levensechte projecten die passen bij jouw interesse en ontwikkeling geef je richting aan je eigen loopbaan. Samen met je loopbaanbegeleider kijk je naar de mogelijke (studie)keuzes. Jullie reflecteren regelmatig op betekenisvolle ervaringen tijdens en loopbaanreflectiegesprek. Deze reflectie geeft een beeld van jouw motieven, kwaliteiten, werkexploratie, loopbaansturing en netwerk welke een belangrijke rol spelen bij jouw loopbaanontwikkelingen. Je legt je loopbaanontwikkelingen vast in je loopbaandossier.

HOE WEET JE WAAR JE STAAT?

ONTWIKKELINGSGERICHTE BEOORDELING

Ontwikkelingsgericht beoordelen betekent dat je niet alleen beoordeeld wordt op je kennis, vaardigheden, inzicht en attitude, maar ook dat je feedback krijgt op je leerproces. En dat we samen kijken waar je in jouw leerproces staat; hoe je ontwikkeling verloopt. Bij deze vorm van beoordelen gaat het er dus niet alleen om hoeveel er goed of fout is, maar we kijken met evenveel aandacht naar de keuzes die je hebt gemaakt en wat je daarvan leert. Wat pik je snel op, wat kost meer tijd en wat interesseert je het meeste. Een ontwikkelingsgerichte beoordeling geeft dus ook de stand van zaken aan van het moment. Het kan dus zijn dat je een advies krijgt en samen overlegt welke acties er nodig zijn om verder te groeien. Het advies wordt zo goed mogelijk in jouw belang opgesteld en is erop gericht jou een realistisch beeld te geven over jouw mogelijkheden in het beroepenveld. Je wordt in elke periode ontwikkelingsgericht beoordeeld. Je krijgt feedback op je prestaties, gedrag en je werkhouding in projecten, modules en trainingen. Daarnaast reflecteer je ook zelf kritisch op je eigen prestaties en je inzet. Daarbij gebruik je ook feedback die van je medestudenten krijgt. Zelf geef je dus ook andere studenten constructieve feedback. Je bouwt zelfstandig je portfolio op.

In het studentenvolgsysteem kun je zien welke modules, trainingen en workshops je gedaan hebt. Ook zie je hier hoe je resultaat en je inzet was. Soms voegt een docent hier nog uitleg aan toe. Ook voor de onderdelen van Nederlands, rekenen, Engels, zie je je resultaten en je inzet. Zo weet je waar je staat en wat eventueel extra aandacht nodig heeft om uiteindelijk je examens te halen. Je aanwezigheid op SintLucas is verplicht en wordt daarom ook geregistreerd.

ONTWIKKELING, STUDIEADVIES EN STUDIEVOORTGANG

STUDIEADVIES

Gedurende het jaar krijg je studieadviezen van het onderwijsteam. Het advies moet je altijd serieus nemen. Het is een dringend advies en wordt gegeven op basis van jarenlange ervaring en is in het belang van jezelf. Als het goed is, komt dit advies voor jou niet uit de lucht vallen. Het onderwijsteam geeft een toelichting op het advies. Het kan zijn dat ze ook een advies geven voor keuzes en vervolgstappen in je opleiding.

Positief advies

Je krijgt een positief advies als je voldoende studieresultaten, kwaliteiten en beroepshouding hebt laten zien.

Het onderwijsteam heeft er vertrouwen in dat je je opleiding op SintLucas succesvol kunt afronden. Mogelijk zijn er nog wel verbeterpunten.

Verbeteradvies

Je krijgt een verbeteradvies als je onvoldoende studieresultaten, kwaliteiten of beroepshouding hebt laten zien.

Het onderwijsteam twijfelt er sterk aan of je je opleiding op SintLucas succesvol kunt afronden.

Dat betekent dat je binnen een gestelde termijn voldoende verbetering moet laten zien om verder te mogen met je opleiding. Het onderwijsteam beschrijft concreet wat je moet verbeteren en hoe je dat kunt doen en binnen welke termijn. De loopbaancoach bespreekt dit met je. Je (studie)voortgang wordt na de gestelde termijn opnieuw besproken. Je krijgt dan een nieuw studieadvies.

Negatief advies

Als je een negatief advies krijgt heb je onvoldoende verbetering laten zien naar aanleiding van een vorig verbeteradvies. Het onderwijsteam heeft er op geen enkele manier vertrouwen in dat je de opleiding met succes afsluit.

ONTWIKKELING, STUDIEADVIES EN STUDIEVOORTGANG

Je wordt dringend geadviseerd om met de opleiding te stoppen en een andere opleiding of school zoeken. SintLucas helpt je hierbij. Het negatief advies wordt schriftelijk uitgebracht en is voorzien van de reden.

STUDIEVOORTGANG EN NORMERING PER TURNINGPOINT

Tijdens je opleiding krijg je (en geef je jezelf) voortdurend feedback op je prestaties. Ook in de vorm van ontwikkelingsgerichte beoordelingen. Wanneer je in je opleiding bij een turning-point bent aanbeland kijkt het onderwijsteam terug naar jouw resultaten, je inzet, je voortgang en groei. Daarnaast kijken ze vooruit naar de eisen van het eerstvolgende turning-point. In het studieadvies geeft het onderwijsteam aan of je goed op weg bent om het volgende turning-point op het geplande moment te behalen.

Het onderwijsteam kan daarnaast op elk moment besluiten om een tussentijds extra studieadvies af te geven als zij dat nodig vindt.

Onderstaande normeringen per turning point zijn een leidraad. Het onderwijsteam kan in bijzondere gevallen hiervan afwijken.

Turning-point 5

Met je loopbaanbegeleider bespreek je de vooruitgang ten aanzien van je ontwikkelpunten.

vanuit het eerste leerjaar. Hierin moet duidelijk groei zichtbaar zijn.

Voor Engels dien je vanaf dit turning-point alle vaardigheden op minimaal A2 niveau te beheersen.

Je hebt voldoende groei laten zien in je beroepshouding.

Turning-point 6 en 7

De werkprocessen die bij de modules uit deze periode horen moeten voldoende zijn.

Daarnaast lever je een acceptabel product op. Je hebt voldoende groei laten zien in je beroepshouding.

ONTWIKKELING, STUDIEADVIES EN STUDIEVOORTGANG

Turning-point 8

Je kennis, vaardigheden en beroepshouding zijn op voldoende niveau zijn om op stage te gaan.

Voor Engels zijn alle productieve vaardigheden op minimaal A2 niveau zijn en de vaardigheden lezen en luisteren beheers je op minimaal B1 niveau.

Turning-point 10

Je hebt voldoende stage-uren gemaakt en de stage moet met voldoende resultaat zijn afgerond. Je hebt voldoende groei laten zien in je beroepshouding.

Turning-point 11

De werkprocessen die bij de modules uit deze periode horen moeten voldoende zijn. Daarnaast lever je een acceptabel product op. Je hebt voldoende groei laten zien in je beroepshouding.

Turning-point 12 en 13

Je bent voldoende bekwaam om aan de opdrachten en examenonderdelen te beginnen die gepland staan na deze periode. Je hebt voldoende groei laten zien in je beroepshouding.

Turning-point 14

Je beroepshouding is voldoende en je hebt voldoende kennis en vaardigheden om op presteerstage te gaan. Je hebt alle examenonderdelen behaald of bent voldoende bekwaam om deze te behalen in de komende periode.

ONTWIKKELING, STUDIEADVIES EN STUDIEVOORTGANG