

STUDIEGIDS



Opleiding

Software development

Kwalificatie

Software developer

Crebocode

25604

Cohort

2023

SiNTLUCAS

INHOUDSOPGAVE

WAT VIND JE IN DEZE STUDIEGIDS?	4	LEVENSECHTE OPDRACHTEN EN PROJECTEN.....	14
WELKOM OP SINTLUCAS	4	JIJZELF	15
WELKE DOELEN HEEFT JE MBO OPLEIDING?.....	5	EXCELLENTIE	16
DRIEVOUDIGE KWALIFICATIE.....	5	AANWEZIGHEID.....	17
WAARVOOR IS HET KWALIFICATIEDOSSIER?.....	6	ZIEKMELDEN.....	18
EISEN AAN DE OPLEIDING	6	AFWEZIGHEID BIJ EXAMENS	18
HOE ZIT HET MET HET KWALIFICATIEDOSSIER?.....	7	HOE ZIET JE OPLEIDING ERUIT?.....	19
WAT MOET JE WETEN VAN KEUZEDELEN?	8	SOFTWARE DEVELOPMENT > SOFTWARE DEVELOPER	19
HET HOE EN WAT VAN KEUZEDELEN.....	8	PLANNING	19
OVER DE GRENZEN VAN JE OPLEIDING HEEN	9	WERKWIJZE	20
KLEINE EN GROTE KEUZEDELEN	9	NEDERLANDS	21
WIE KOM JE ALLEMAAL TEGEN?.....	10	REKENEN	22
WIE-IS-WIE	10	ENGELS	23
JE OUDERS	10	LOOPBAAN.....	24
JE VAKDOCENTEN EN PROJECTBEGELEIDERS	10	BURGERSCHAP	26
JE LOOPBAANCOACH.....	10	PRACTICE, CREATIVITY EN PERSONALITY	27
JE STAGEBEGELEIDERS	11	STAGE	27
DE KLACHTENPERSOON.....	11	KEUZEDELEN.....	28
DE VERTROUWENSPERSOON.....	11	HOE WORD JE BEGELEID?	29
STUDENTENRAAD.....	11	VAKINHOUDELIJKE BEGELEIDING	29
HOE ZIT HET ONDERWIJS OP SINTLUCAS IN		PERSOONLIJKE BEGELEIDING	29
ELKAAR?	12	LOOPBAANBEGELEIDING.....	29
VAKSCHOOL VOOR BETEKENISVOLLE CREATIVITEIT .	12	ZORGTEAM	30
PERSONALITY, CREATIVITY, ENTREPRENEURSHIP &		ONTWIKKELINGSGERICHTE BEOORDELING	31
TECHNOLOGY.....	12	STUDIEADVIES	32
SINTLUCAS GEVOEL.....	14		

INHOUDSOPGAVE

STUDIEVOORTGANG EN NORMERING PER TURNINGPOINT	34
WANNEER KRIJG JE EEN DIPLOMA?	35

WAT VIND JE IN DEZE STUDIEGIDS?

LEESWIJZER

WELKOM OP SINTLUCAS

Om je goed te informeren over je opleiding bij SintLucas hebben we deze studiegids samengesteld. Zo beschik je altijd over de informatie die je op dat moment nodig hebt. Het is belangrijk dat je de studiegids goed doorneemt. Als je vragen over de inhoud hebt, kun je die stellen aan je loopbaancoach.

Verder verwijzen we naar het portaal van SintLucas - [MijnLucas](#), waar je algemene en praktische informatie over onze school kunt vinden.

Je kunt steeds de juiste informatie vinden op het moment dat je deze nodig hebt.

In de onderwijsovereenkomst die je ondertekent, wordt verwezen naar deze studiegids en naar het studentenstatuut. In het studentenstatuut staan de regels die de studenten met school hebben afgesproken. In de algemene voorwaarden van de onderwijsovereenkomst staan allerlei zaken die betrekking hebben op het volgen van onderwijs op SintLucas. Er staan zowel rechten als plichten in. Het is van belang deze documenten goed door te lezen.

WELKE DOELEN HEEFT JE MBO OPLEIDING?

DOELEN VAN DE OPLEIDING

DRIEVOUDIGE KWALIFICATIE

Een mbo-opleiding heeft altijd drie doelen:

1. opleiden voor het beroepenveld dat je uitgekozen hebt;
2. opleiden om als burger goed te kunnen functioneren in de maatschappij;
3. opleiden om te kunnen doorstromen naar een vervolgopleiding.

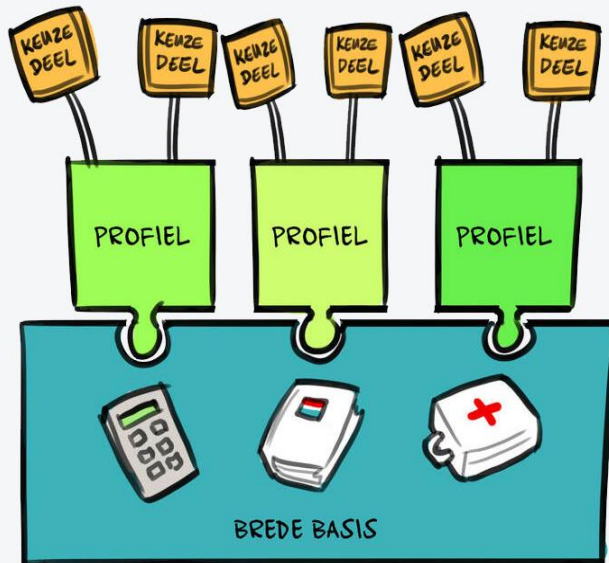
In de door jou gekozen opleiding zitten daarom ook basiskennis en basisvaardigheden over burgerschap en Nederlands, rekenen en Engels. Je wordt gestimuleerd in ondernemerschap: er zijn mogelijkheden tot het opzetten van een studentbedrijf en zelfs het opzetten van een echt bedrijf behoort tot de mogelijkheden.

Samen met SintLucas moet je zorgen dat je al deze doelen behaalt.

Daarvoor moet je creatief zijn, technisch en ondernemend, eigenzinnig en nieuwsgierig.

WAARVOOR IS HET KWALIFICATIEDOSSIER?

KWALIFICATIEDOSSIER



EISEN AAN DE OPLEIDING

Elke middelbare beroepsopleiding moet voldoen aan van te voren vastgelegde eisen door de minister. Deze eisen zijn omschreven in het kwalificatiedossier van je opleiding. Alle kwalificatiedossiers van het mbo vind je bij het [SBB](#).

Het kwalificatiedossier bestaat uit een basis- en een profieldeel die beide verdeeld zijn in een aantal kerntaken over het beroep. Deze kerntaken zijn weer verdeeld in werkprocessen. Een werkproces is een klein afgebakend deel van een kerntaak dat een begin en een eind heeft en een duidelijk resultaat. Bijvoorbeeld het voeren van een gesprek met een opdrachtgever. Deze drie delen (het basisdeel, het profieldeel en het keuzedeel) vormen samen de basis voor het onderwijs en de examinering.

Het basisdeel bevat twee onderdelen:

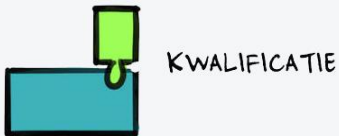
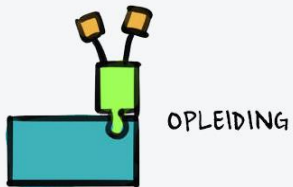
- in het generieke onderdeel staan de eisen voor taal, rekenen en loopbaan en burgerschap. De overheid bepaalt deze eisen en die zijn voor alle mbo-studenten gelijk;
- het beroepsspecifieke onderdeel bevat de kerntaken en werkprocessen die hetzelfde zijn voor alle beroepen in het kwalificatiedossier.

Het profieldeel komt bovenop het basisdeel en bestaat ook uit kerntaken en werkprocessen.

Het keuzedeel is een verrijking die bovenop je kwalificatie komt. Hiermee kun je je vakmanschap verbreden of verdiepen. Een keuzedeel is een verplicht onderdeel binnen de mbo-opleiding. Gedurende je opleiding kies je een of meer keuzedelen. De school bepaalt per opleiding uit welke keuzedelen je mag kiezen.

WAARVOOR IS HET KWALIFICATIEDOSSIER?

KWALIFICATIEDOSSIER



HOE ZIT HET MET HET KWALIFICATIEDOSSIER?

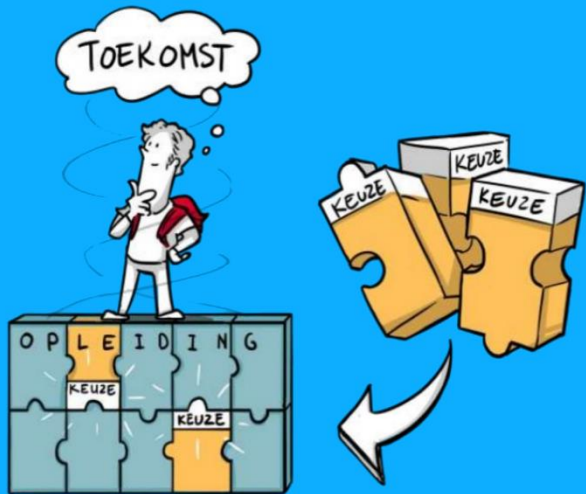
Jouw beroepsopleiding is gebaseerd op de inhoud van de kwalificatie Software developer (25604) uit het kwalificatiedossier Software development (23243).

Software development > Software developer

- > Basisdeel
 - > B1-K1: Realiseert software
 - > B1-K1-W1: Plant werkzaamheden en bewaakt de voortgang
 - > B1-K1-W2: Ontwerpt software
 - > B1-K1-W3: Realiseert (onderdelen van) software
 - > B1-K1-W4: Test software
 - > B1-K1-W5: Doet verbetervoorstellen voor de software
 - > B1-K2: Werkt in een ontwikkelteam
 - > B1-K2-W1: Voert overleg
 - > B1-K2-W2: Presenteert het opgeleverde werk
 - > B1-K2-W3: Reflecteert op het werk

WAT MOET JE WETEN VAN KEUZEDELEN?

KEUZEDELEN



HET HOE EN WAT VAN KEUZEDELEN

Je hebt iets te kiezen!

Je doet in je opleiding een groot aantal beroepsspecifieke onderdelen die je voorbereiden op werk en algemene vakken zoals Nederlands en rekenen. Dit hoort standaard bij je opleiding. Hiernaast is er in je opleiding ook ruimte om keuzedelen te doen. Zo kun je een deel van je opleiding zelf invullen. Je kunt keuzedelen kiezen die aansluiten bij jouw interesses, hobby's en toekomstdromen!

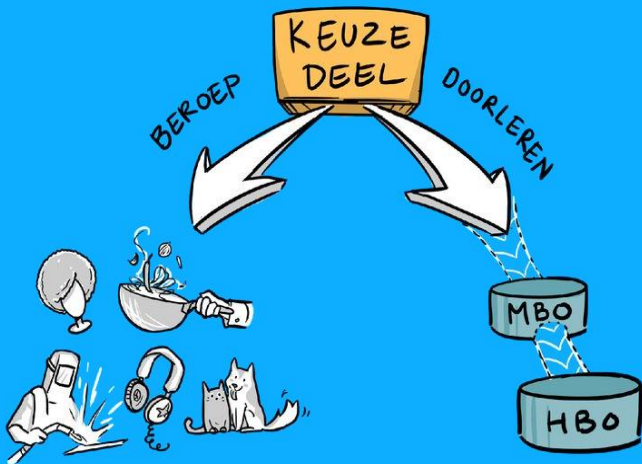
Vanuit SintLucas krijg je keuzedelen aangeboden waaruit je een keuze kunt maken. Dat kunnen keuzedelen zijn waarmee je je verder kunt specialiseren in je beroep, keuzedelen die je voorbereiden op een volgende opleiding of een keuzedeel waarin je je verdiept in het ondernemerschap. Als je na je opleiding aan het werk gaat, kun je je met de keuzedelen onderscheiden van je medestudenten. Iedereen kan zich in een ander onderwerp hebben verdiept. Als je na je opleiding een volgende mbo-opleiding wil gaan doen of start met een hbo-opleiding is het slim om tijdens je opleiding te kiezen voor keuzedelen die je daarop voorbereiden. De keuzedelen die je gedaan hebt, kunnen in je volgende opleiding zorgen voor vrijstellingen of kunnen zorgen voor een makkelijkere start.

In de onderwijsovereenkomst die je hebt ondertekend, wordt ook opgenomen welke keuzedelen je doet. Dit hoeft je niet allemaal aan het begin van je opleiding te beslissen. Er worden bladen aan toegevoegd waarop wordt vastgelegd welke keuzedelen jij doet.

Het is verplicht de keuzedelen te doen. Zonder keuzedelen is je opleiding niet compleet en kom je niet in aanmerking voor een diploma. Een keuzedeel is niet iets dat er bovenop komt. Er is ook gewoon tijd voor gereserveerd in je rooster.

WAT MOET JE WETEN VAN KEUZEDELEN?

KEUZEDELEN



OVER DE GRENZEN VAN JE OPLEIDING HEEN

Met je opleiding ben je aan het toewerken naar een bepaald beroep. Misschien zie je wel keuzedelen bij andere opleidingen die je heel interessant lijken. Je kunt ook die keuzedelen aanvragen bij de examencommissie en zo je opleiding nog meer naar je eigen hand zetten. Je kunt het keuzedeel doen als het geen overlap heeft met jouw opleiding en als het georganiseerd kan worden door de school. Sommige keuzedelen hebben maar een beperkt aantal plaatsen. Als student van een opleiding waarbij het keuzedeel wordt aangeboden krijg je wel voorrang op studenten van opleidingen waarbij het keuzedeel niet wordt aangeboden. Een aanvraag voor een keuzedeel dat niet bij jouw opleiding hoort kun je indienen bij het examenbureau: examenbureau@sintlucas.nl. Zet in het onderwerp: aanvraag keuzedeel

KLEINE EN GROTE KEUZEDELEN

In de wet is vastgelegd uit hoeveel studiebelastingsuren (SBU) een keuzedeel moet bestaan. Er zijn keuzedelen die 240 SBU hebben en keuzedelen die 480 SBU groot zijn. De inhoud van het keuzedeel is afgestemd op het aantal uren dat een student gemiddeld eraan besteedt. Een aantal van deze uren wordt er op school onder begeleiding aan het keuzedeel gewerkt. Je moet erop rekenen dat je ongeveer de helft op school doet en de helft op een ander moment. Dat is net zoals bij de andere onderdelen van het opleidingsprogramma. In het schema kun je zien hoeveel SBU van je opleiding je moet besteden aan keuzedelen. Voor een vierjarige opleiding kunnen dat dus 4 keuzedelen van 240 SBU zijn maar ook twee van 480 SBU of één van 480 en twee van 240 SBU. Let daarop als je gaat kiezen.

WIE KOM JE ALLEMAAL TEGEN?

BELANGRIJKE CONTACTEN

WIE-IS-WIE

Op de 'wie-is-wie'-pagina op het portaal vind je namen en contactgegevens van onder andere de directie, zorgadviesteam, onderwijsservice, decaan, studentenraad, het college van bestuur en de klachten- en vertrouwenspersonen.

JE OUDERS

Je ouders kennen we een actieve rol toe. Zij krijgen inzicht in jouw studievoortgang en worden uitgenodigd voor ouderavonden. Vanaf het moment dat jij 18 jaar bent, spreken we samen met je af hoe de contacten met je ouders verlopen.

JE VAKDOCENTEN EN PROJECTBEGELEIDERS

Je vakdocenten en projectbegeleiders proberen steeds hun lessen zo goed mogelijk aan te sluiten op de snel veranderende actualiteit en op de projecten die jij draait. Als je vindt dat de lesinhoud beter kan of de lessen met meer inspiratie gegeven kunnen worden, verwachten wij dat jij daarover zelf met de docent in gesprek gaat. Zo zal jouw opdrachtgever later namelijk ook met jou in gesprek treden. Op deze manier werk je aan een volwassen en actieve werk- en beroepshouding.

JE LOOPBAANCOACH

Je loopbaancoach is je persoonlijke coach gedurende de opleiding. Hij begeleidt je in jouw leerproces en loopbaan. Jij houdt je leerprestaties bij en reflecteert op jezelf, je loopbaancoach geeft je feedback op je beroepshouding en leerprestaties. Met je loopbaancoach bekijk je de ontwikkelingen die je doormaakt en formuleer je persoonlijke leerdoelen. Ook kan hij je helpen of doorverwijzen bij vragen of problemen.

WIE KOM JE ALLEMAAL TEGEN?

BELANGRIJKE CONTACTEN

JE STAGEBEGELEIDERS

Tijdens de stage heb je te maken met een praktijkopleider van het bedrijf of de instelling waar je werkt en met een stagebegeleider van school die je bezoekt en waarmee je ook tussentijds contact kan opnemen.

Hij heeft regelmatig contact met je praktijkopleider en allebei zijn ze betrokken bij je praktijkbeoordelingen. Samen met jou zorgen jullie ervoor dat de stage een leerzame periode wordt.

DE KLACHTENPERSOON

Overall waar mensen werken, kan iets fout gaan. Ben je het niet eens met de gang van zaken, met een genomen beslissing of juist het nalaten daarvan dan wil SintLucas dat dit besproken wordt met de mensen die er direct bij betrokken zijn. Voor de volledige klachtenprocedure zie de site van SintLucas, www.sintlucas.nl onder het kopje SintLucas. Indien deze procedure niet tot een oplossing heeft geleid, kun je schriftelijk een klacht indienen bij de klachtenpersoon van SintLucas.

DE VERTROUWENSPERSOON

SintLucas wil dat iedereen zich prettig voelt op de school. Pesten, discriminatie of ongewenste intimiteiten zijn zaken op SintLucas die niet getolereerd worden. Daarom zijn er vertrouwenspersonen bij wie je terecht kunt als je met deze problemen rondloopt.

STUDENTENRAAD

De studentenraad behartigt de belangen van studenten en wordt ingesteld door het college van bestuur. De studentenraad bestaat uit 15 studenten die worden gekozen door en uit studenten. De studentenraad heeft bij belangrijke onderwerpen adviesrecht.

HOE ZIT HET ONDERWIJS OP SINTLUCAS IN ELKAAR?

ONDERWIJS OP SINTLUCAS

VAKSCHOOL VOOR BETEKENISVOLLE CREATIVITEIT

SintLucas wordt gedreven door betekenisvolle creativiteit: ideeën en oplossingen bedenken en realiseren die ertoe doen. Samen met medewerkers, bedrijfsleven en maatschappelijke organisaties zorgen de creatieve talenten ervoor dat de wereld verder komt. Binnen en buiten school werken we samen aan een mooie toekomst. In een open cultuur waarin respect voor elkaar, gelijkwaardigheid en onderling vertrouwen voorop staan. Iedereen werkt aan zijn eigen groei en de ontwikkeling van de ander. Dit doen we door met elkaar samen te werken, elkaar uit te dagen, elkaar feedback te geven en op ons eigen handelen te reflecteren.

Vmbo-leerlingen, mbo-studenten en medewerkers krijgen de eretitel Sint. Deze titel laat zien dat we er trots op zijn deel uit te maken van de SintLucas community, dat we de verantwoordelijkheid delen en willen investeren om het beste uit onszelf, uit elkaar en uit SintLucas te halen. Dit is een voorwaarde voor de uitvoering van de onderwijsvisie.

We dagen je uit een goede beroepsbeoefenaar te worden, SintLucas waardig. We dagen je uit om te excelleren en je te profileren; te laten zien wie je bent, wat je kan en hoe je je onderscheidt van anderen. In de loop van de opleiding ontdek je je kracht en identiteit en je groeit in zelfverantwoordelijkheid en zelfsturing. Met training in communicatieve en sociale vaardigheden, reflecteren, probleemoplossend en creatief denken, ICT-vaardigheden en planmatig werken, zorgen we ervoor dat je de vakman/-vrouw van de toekomst wordt.

PERSONALITY, CREATIVITY, ENTREPRENEURSHIP & TECHNOLOGY

Op SintLucas bereiden we je voor op werken, doorstuderen, ondernemen en functioneren in de maatschappij. Je beroepsgerichte ontwikkeling staat centraal in je opleiding. Dit noemen we Practice.

HOE ZIT HET ONDERWIJS OP SINTLUCAS IN ELKAAR?

ONDERWIJS OP SINTLUCAS

Naast beroepsgerichte vaardigheden heb je nog meer nodig om succesvol te zijn na SintLucas. Daarom werk je in projecten, modules en trainingen ook aan de ontwikkeling van:



Personality

jezelf en jouw toekomstgerichte vaardigheden! ontwikkelen van je algemene toekomstgerichte vaardigheden en ontdekken en ontwikkelen van je kracht en identiteit als beroepsbeoefenaar, als mens en als kritisch wereldburger.



Creativity

je creativiteit! leren creatieve oplossingen bedenken voor problemen van de toekomst, onderzoeken, trends en ontwikkelingen volgen, experimenteren;



Practice

algemene en specifieke beroepsgerichte kennis, vaardigheden, inzicht en houding voor een specifiek vakdiploma.



Entrepreneurship

je ondernemendheid en misschien zelfs wel ondernemerschap! leren waarde toevoegen voor anderen, kansen zien en initiatieven nemen, ondernemersvaardigheden ontwikkelen.



Technology

jouw technologische kennis en vaardigheden! kennis over technologie en het optimaal benutten van de mogelijkheden van technologie in de creatieve industrie. Je leert omgaan met technologie in je werk en leven.

We gebruiken de begrippen Practice, Personality, Creativity, Entrepreneurship en Technology om de leerdoelen en onderwerpen die we belangrijk vinden te benadrukken. Ze helpen focussen en geven een handvat.

HOE ZIT HET ONDERWIJS OP SINTLUCAS IN ELKAAR?

ONDERWIJS OP SINTLUCAS

SINTLUCAS GEVOEL

Als student breng je heel wat tijd op school door. Dus is het belangrijk dat je je daar thuis voelt. Je medestudenten hebben allemaal verschillende achtergronden. De een komt uit Maastricht, de ander woont om de hoek. De een is 16, de ander 24. Maar we hebben veel gemeen. Iedereen is betrokken en gaat open en respectvol met elkaar om.

SintLucas vraagt veel van je als student, vooral passie & discipline. Passie voor het vakgebied en discipline als houding. Daarbij horen vanzelfsprekend ook regels. Zo vinden we het heel normaal dat je altijd aanwezig bent. En dat je leer- en werkruimtes met zorg en respect voor het milieu gebruikt. Dit zorgt voor een prettige, veilige omgeving waarin iedereen zichzelf kan zijn.

Om een prettig leer- en werkklimaat te waarborgen, heeft SintLucas een studentenstatuut. We gaan uit van dit statuut en alle medewerkers zien binnen én buiten de lessen toe op het naleven ervan.

LEVENSECHTE OPDRACHTEN EN PROJECTEN

SintLucas is een vakschool en de beroepspraktijk vormt het uitgangspunt van ons onderwijs. We leren zoveel mogelijk van levensechte opdrachten en projecten, in en afkomstig uit de praktijk waar we voor opleiden. De grenzen tussen SintLucas en de beroepsomgeving vervagen, er is een continue wisselwerking tussen leren binnen en buiten de school. In sommige opleidingen leer je daarom op locatie, bijvoorbeeld in het Parktheater in Eindhoven. Onderwijs vindt plaats in een leeromgeving die lijkt op jouw toekomstige werkplek. Het bedrijfsleven heeft een zichtbare plek in school en is verweven met het onderwijs; studentbedrijven en startende ondernemingen krijgen ruimte op school.

Maatschappelijk verantwoord gedrag, duurzaamheid en doelmatigheid staan bij SintLucas hoog in het vaandel. We leiden je op tot kritische producent, consument en burger door je bewust te maken van de

HOE ZIT HET ONDERWIJS OP SINTLUCAS IN ELKAAR?

ONDERWIJS OP SINTLUCAS

waarde en schaarste van middelen en van de leef- en werkomstandigheden van mensen. Zo word je een kritische burger die kan functioneren in de maatschappij.

Authentieke en realistische opdrachten staan centraal in projecten en modules. Dat zijn opdrachten zoals je die ook in je toekomstig beroep kunt verwachten. Daarnaast heb je ondersteunende trainingen en workshops. Individueel of in co-creatie met medestudenten, docenten en/of bedrijven werk je aan opdrachten in onze eigen leeromgevingen, studio's of ateliers.

JIJZELF

Op SintLucas verwachten wij van je dat je je actief opstelt om jezelf zo veel mogelijk te ontwikkelen. Dat betekent dat wij van je verwachten dat jij:

- zelf verantwoordelijkheid neemt voor je studie en loopbaan;
- leert om zelfstandig je studie en loopbaan te ontwikkelen;
- een professionele houding laat zien;
- je positief en actief gedraagt op school;
- de SintLucas-waarden begrijpt en ondersteunt (respect voor de omgeving);
- je creativiteit zoveel mogelijk benut.

Je krijgt gedurende je schoolcarrière steeds meer keuzevrijheid. Je gaat jezelf ontplooiën in een richting die gaandeweg steeds duidelijker wordt. Het is dus aan jou om kansen te zien en te benutten. Je legt zelf vast wat je (leer)doelen zijn en hoe je die gaat behalen. Samen met je loopbaancoach zorg je voor je studievoortgang en probeer je gestelde doelen te behalen.

HOE ZIT HET ONDERWIJS OP SINTLUCAS IN ELKAAR?

ONDERWIJS OP SINTLUCAS

EXCELLENTIE

SintLucas heeft een excellentieprogramma, zie portaal. Wil je alles uit jezelf en je tijd bij SintLucas halen? Extra uitdagingen aangaan? Het Excellentieprogramma van SintLucas laat iedereen excelleren: studenten én medewerkers! SintLucas biedt een breed palet aan mogelijkheden, ondergebracht in S+activiteiten en A-Levelprogramma's.

A-Level

Een A-level programma is voor studenten met grenzeloze ambities. Een A-level programma komt bovenop het reguliere programma dat je volgt en deels vervangt het je reguliere programma. Zo'n programma start na je eerste stage en er zijn aanvullende eisen per A-level mogelijk. Op SintLucas zijn er verschillende A-levels. Op dit moment zijn die er nog alleen voor vierjarige niveau 4 opleidingen. Op www.sintlucas.nl vind je de studiegidsen.

S+ activiteiten

S+ activiteiten zijn er voor je persoonlijke ontwikkeling. Je kan ze zelf bedenken en uitvoeren of een keuze maken uit het aanbod S+ dat via het S+ loket gepubliceerd wordt. S+ activiteiten zijn verdiepend/verbredend/inspirerend. Ze worden meestal aangeboden naast je reguliere opleiding op momenten dat er geen lessen zijn. Als de activiteiten onder leiding plaatsvinden, bespreek je eerst met je docenten of je lessen kunt missen om deel te mogen nemen. Je mag er zelf voor kiezen om je in te schrijven voor een activiteit, dit kun je doen bij het S+-loket op portaal.

HOE ZIT HET ONDERWIJS OP SINTLUCAS IN ELKAAR?

ONDERWIJS OP SINTLUCAS

AANWEZIGHEID

SintLucas streeft naar 100% aanwezigheid. Ben je meer dan 10 tot 16 uur in 4 weken (on)geoorloofd afwezig. Dan volgt er een brief en gesprek met ouders. Bij veelvuldige afwezigheid zal er ook melding gemaakt worden bij Leerplicht en het verzuimloket. Tevens nemen we je afwezigheid mee in de beoordeling aan het einde van een periode. Een hoge aanwezigheid is een voorwaarde voor een positief advies aan het einde van elke periode. Deze beoordeling wordt met jou en eventueel je ouders ook gecommuniceerd.

Je hebt ruim 1000 uur onderwijstijd per jaar. Hieronder vallen zowel begeleide onderwijstijd op school als uren in de stage (bpv). Je hebt een lesrooster waarin deze uren gepland zijn.

Daarnaast verwachten we van je dat je tijd neemt voor zelfstudie (huiswerk) en dat je deelneemt aan activiteiten die gepland kunnen worden buiten je normale rooster. Denk daarbij aan bijvoorbeeld speciale projecten, excursies en open dagen. Deze activiteiten worden op tijd aangekondigd. Spreek dus af met je eventuele werkgever dat je hiervoor beschikbaar moet zijn.

Soms zijn er goede redenen waarom je hier niet altijd aan kunt voldoen. Je bent verplicht om de reden van elke afwezigheid aan je LOB-er door te geven. De LOB-er bepaalt in samenspraak met jou of de afwezigheid gelegitimeerd is of niet. Een te grote onverantwoorde afwezigheid kan uiteindelijk leiden tot een (voortijdige) beëindiging van de opleiding. Je bent zelf verantwoordelijk voor je verzuim. Via magister en de magister app kun je je aanwezigheid inzien. Klopt er iets niet? Ga dan naar je LOB-er.

De verzuimprocedure voor Boxtel en Eindhoven vind je in de StudentenBieb op het portaal.

HOE ZIT HET ONDERWIJS OP SINTLUCAS IN ELKAAR?

ONDERWIJS OP SINTLUCAS

ZIEKMELDEN

Het kan voorkomen dat je ziek bent en niet naar school kunt. Dat meld je dan tussen 08.00-09.00 uur via e-mail aan: afwezig eindhoven@sintlucas.nl en je loopbaancoach. Wij zorgen ervoor dat je afwezigheid in Magister komt te staan.

Bij afwezigheid om een andere reden dan ziekte zoals een ziekenhuisbezoek, rijexamen of bruiloft, vraag je vooraf toestemming aan je loopbaancoach via e-mail.

Je laat je afwezigheid per e-mail weten aan: afwezig afwezig eindhoven@sintlucas.nl.

Als je op school bent maar naar huis gaat, stuur je ook een e-mail naar afwezig eindhoven@sintlucas.nl en je loopbaancoach in de cc. Je vermeldt de reden waarom je naar huis bent gegaan.

AFWEZIGHEID BIJ EXAMENS

Indien je tijdens een examen niet aanwezig kunt zijn dan meld je dit bij de examenbureau met de reden ervan inclusief een bewijsstuk (screenshot reisplanner bij vertraging, etc.). Dit is belangrijk omdat je bij een geldige reden een nieuwe eerste gelegenheid krijgt om aan het examen deel te nemen.

HOE ZIET JE OPLEIDING ERUIT?

DE OPLEIDING

SOFTWARE DEVELOPMENT › SOFTWARE DEVELOPER

Als software developer ben je in de eerste plaats een programmeur. Je schrijft programmeercode zodat websites, games en andere producten doen wat ze moeten doen. Je werkt samen met anderen en projectmatig draag je bij aan de technische realisatie van diverse producten.

PLANNING

Elk schooljaar bestaat uit 1600 studiebelastingsuren, waarvan tenminste 1000 uur begeleide onderwijstijd is op school en in de stage. De 600 extra studiebelastingsuren zitten in zelfstudie, zelfstandig werken aan projecten en in BPV. Soms zijn er activiteiten die niet in de gewone lessen vallen. We verwachten dat je ook hieraan meedoet.

Een schooljaar bestaat uit 40 weken dus een mbo-studie vraagt ongeveer 40 uur per week van je. Je hebt een weekrooster met 7 of 8 dagdelen van 3,5. Tijdens de stages werk je 40 uur in de week. Verder is een schooljaar verdeeld in vier perioden van elk tien weken.

HOE ZIET JE OPLEIDING ERUIT?

DE OPLEIDING

WERKWIJZE

Je hebt een weekrooster met dagdelen:

Leerjaar 1	Leerjaar 2	Laarjaar 3	Leerjaar 4
<ul style="list-style-type: none">› Modulen› Trainingen› Nederlands› Rekenen› Engels› Burgerschap› Creativity› Personality	<ul style="list-style-type: none">› Projecten› Trainingen› Nederlands› Rekenen› Engels› Burgerschap› Keuzedelen	<ul style="list-style-type: none">› Projecten› Trainingen› Personality› Keuzedelen	<ul style="list-style-type: none">› Projecten› Trainingen› Personality› Keuzedelen

Het weekrooster kan je vinden in magister.

HOE ZIET JE OPLEIDING ERUIT?

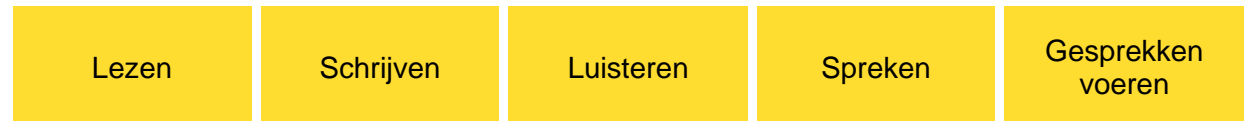
DE OPLEIDING

NEDERLANDS

Om als burger in onze maatschappij te kunnen functioneren, moet je de Nederlandse taal goed kunnen begrijpen en gebruiken. Je hebt de Nederlandse taal ook nodig om de lessen te kunnen volgen, je huiswerk te kunnen maken en om goed mee te kunnen komen in de stage en later in je beroep. Ook als je wilt doorstromen naar het hbo moet je een bepaald minimum niveau hebben. Daarom is generiek Nederlands voor elke mbo-student verplicht.

Je neemt deel aan modules en je oefent zelfstandig op je eigen niveau onder begeleiding.

Je traint de onderdelen:



Ook in je beroep heb je Nederlands nodig. In de beroepsgerichte examens kunnen dus ook elementen uit Nederlands voorkomen zoals presenteren, een klantgesprek voeren of een debriefing schrijven.

HOE ZIET JE OPLEIDING ERUIT?

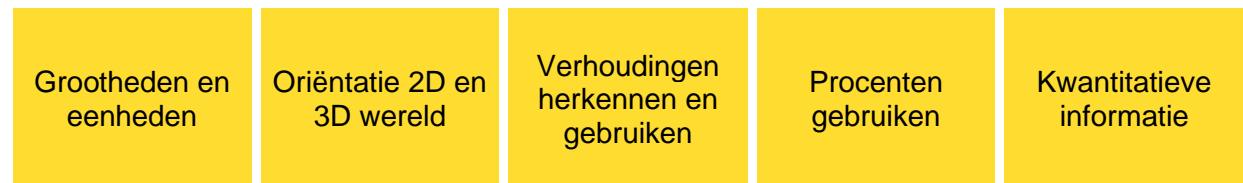
DE OPLEIDING

REKENEN

Rekenen hoort bij de vaardigheden die een burger nodig heeft om goed te kunnen functioneren. Daarom is generiek rekenen voor elke mbo-student verplicht. Bij rekenen worden 4 instellingsexamens afgenomen:

- › Meetkunde
- › Verhoudingen
- › Kwantitatieve informatie
- › Het examen van de Coöperatie Examens MBO (CEM).

In leerjaar 1 begin je met het maken van de examens volgens planning. Bij rekenen werk je zoveel mogelijk op je eigen niveau. Je krijgt instructie in groepen en oefent zelfstandig onder begeleiding. Je traint vaardigheden en je ontwikkelt inzicht in de onderdelen:



Verder is het in de meeste beroepen belangrijk dat je kunt rekenen. In het beroepsgerichte examen kunnen dus ook elementen uit rekenen voorkomen zoals calculaties en plannings maken.

HOE ZIET JE OPLEIDING ERUIT?

DE OPLEIDING

ENGELS

Engels is belangrijk om je ook buiten Nederland te kunnen redden. Omdat je met een niveau 4 diploma kunt doorstromen naar het hbo moet je een minimum niveau Engels hebben. Alleen bij niveau 4 is generiek Engels verplicht. Als je niveau 3 doet, hoef je dus geen examen te doen in generiek Engels.

Aan sommige beroepsopleidingen zijn ook exameneisen voor Engels verbonden. Je leert het Engels dat je nodig hebt in je beroep. In het beroepsgerichte examenplan kunnen dus ook examenonderdelen Engels voorkomen. Dit verschilt per opleiding. In de studiegids examinering beroepsgericht vind je wat voor jouw opleiding geldt.

Je traint de onderdelen:

Lezen

Schrijven

Luisteren

Spreken

Gesprekken
voeren

HOE ZIET JE OPLEIDING ERUIT?

DE OPLEIDING

Bij het werken in een bedrijf of instelling komen natuurlijk niet alleen de beroepsvaardigheden om de hoek kijken. Je moet ook een goed werknemer zijn en het is belangrijk om aandacht te hebben voor je eigen ontwikkeling. Hierbij hoort ook het nadenken over je mogelijkheden op de arbeidsmarkt en je eigen ambities. Deze onderdelen komen aan bod bij het onderdeel loopbaan en burgerschap.

LOOPBAAN

In je opleiding ontwikkel je leer- en loopbaanvaardigheden. Dit doe je zowel tijdens specifieke studieloopbaanbegeleiding maar ook tijdens andere schoolactiviteiten. We willen je kritisch laten nadenken over wat jij kan en wil. Wat je wilt ontdekken, oefenen of bewijzen. Je onderzoekt welke keuzes je wilt maken, welk werk bij je past of welke vervolgopleiding je eventueel wilt doen. De bedoeling is dat je leert hoe je in je (beroeps)leven keuzes maakt die bij jou passen. Punten die daarbij aan de orde komen:

Capaciteitenreflectie

Ontdek je talent.

Waar wil je het beste in worden? Wat moet je kunnen om dit beroep uit te oefenen en er verder in te komen?

Motievenreflectie

Ontdek je passie.

Wat houdt je bezig? Waarom wil je dit beroep en hoe past het bij wat je belangrijk vindt?

HOE ZIET JE OPLEIDING ERUIT?

DE OPLEIDING

Werkexploratie

Ontdek je werkplek.

Welke uitdagingen, dilemma's en mogelijkheden biedt dit beroep, nu maar ook in de toekomst?

Loopbaansturing

Zelf aan zet.

Wat wil je ontdekken, oefenen of bewijzen, wat voor loopbaan ga je plannen, welke ervaring is daarvoor nodig en wat moet je er voor leren?

Netwerken

Werk aan je netwerk

Wie heb je nodig om wensen waar te maken, hoe bouw je goede contacten op in het werkveld die je helpen in je loopbaan (netwerken)?

Je bouwt zelfstandig een loopbaandossier op in je portfolio. Je loopbaancoach helpt je hiermee met opdrachten en oefeningen. Het onderdeel loopbaan sluit je af aan het einde van je opleiding in een verzilveringsgesprek met je loopbaancoach en een expert (vakdocent of externe vakdeskundige). Deze inspanningsverplichting vind je in het examineringsdeel.

HOE ZIET JE OPLEIDING ERUIT?

DE OPLEIDING

BURGERSCHAP

In burgerschap gaat het om de volgende vier onderdelen (dimensies):

De politieke en juridische dimensie

Hierbij gaat het erom te leren hoe je kunt deelnemen aan de politieke besluitvorming. Het gaat dan bijvoorbeeld om stemmen bij de verkiezingen, politieke besluitvorming op verschillende niveaus (Europees, landelijk, regionaal, gemeentelijk, buurt). Ook onderwerpen als duurzaamheid, veiligheid, internationalisering, ondernemerschap, interculturaliteit en levensbeschouwing komen hierbij aan de orde.

De economische dimensie

De economische dimensie gaat over hoe je een bijdrage kunt leveren aan het arbeidsproces en aan de arbeidsgemeenschap waar je deel van uitmaakt; ook verantwoord consumeren komt bij dit onderdeel aan de orde.

De sociaal maatschappelijke dimensie

Hier komt aan de orde hoe je een actieve bijdrage kunt leveren aan de gemeenschap. Het gaat daarbij om het functioneren in je eigen woon- en leefomgeving, in zorgsituaties en in de school; om de acceptatie van verschillen en culturele verscheidenheid.

HOE ZIET JE OPLEIDING ERUIT?

DE OPLEIDING

De dimensie vitaal burgerschap

In dit onderdeel leer je kritisch te kijken naar je eigen leefstijl en hoe je kunt zorgen dat je gezond blijft. Daarbij is het heel belangrijke om de goede afstemming te vinden tussen werken, zorgen (voor jezelf en voor anderen), leren en ontspannen.

Om in aanmerking te komen voor een diploma moet je bewijzen dat je voldaan hebt aan de inspanningsverplichting voor loopbaan en burgerschap. Je docent burgerschap kan je vertellen wat er van je wordt verwacht.

Je krijgt lessen burgerschap met opdrachten over de vier dimensies. Je rondt de opdrachten van burgerschap af eind leerjaar twee. Daarnaast komen burgerschapsthema's ook terug in de netwerkmodules. Die volg je gedurende je hele opleiding.

PRACTICE, CREATIVITY EN PERSONALITY

Tijdens de practice lessen leer je beroepsvaardigheden die nodig zijn voor het beroep. Je leert programmeren en omgaan met verschillende frameworks en ontwikkelomgevingen.

STAGE

In je mbo-opleiding is stage verplicht. Beroepspraktijkvorming (bpv) is het officiële woord voor stage. In de profileringsfase ga je twee keer ongeveer een half jaar op stage bij verschillende bedrijven. Je draait dan in een bedrijf mee en je leert het vak in de praktijk. Zo doe je werkervaring op. De eerste stage is algemeen, deze noemen we leerstage. De tweede stage is een afstudeerstage, deze heet presteerstage.

HOE ZIET JE OPLEIDING ERUIT?

DE OPLEIDING

KEUZEDELEN

Op het portaal staat een overzicht van de keuzedelen waaruit je kunt kiezen voor jouw opleiding. Dat kunnen keuzedelen zijn waarmee je je verder kunt specialiseren in je beroep, keuzedelen die je voorbereiden op een volgende opleiding of een keuzedeel waarin je je verdiept, bijvoorbeeld in het ondernemerschap. Als je na je opleiding een volgende opleiding wil gaan doen is het slim om tijdens je opleiding te kiezen voor keuzedelen die je daarop voorbereiden.

Gedurende je opleiding kies je een of meer keuzedelen.

HOE WORD JE BEGELEID?

ONTWIKKELING, STUDIEADVIES EN STUDIEVOORTGANG

VAKINHOUDELIJKE BEGELEIDING

De vakdocenten en instructeurs geven je op school vakinhoudelijke begeleiding. Ze leren je specifieke kennis en vaardigheden. Ze motiveren je, ze geven je feedback en ze helpen je met evalueren zodat je je talent kunt ontdekken

PERSOONLIJKE BEGELEIDING

De loopbaancoach begeleidt je bij de persoonlijke ontwikkeling die je doormaakt en je studieresultaten. Hij helpt je om overzicht te houden op het lesprogramma. Hij is het eerste aanspreekpunt bij vragen over je opleiding, je voortgang of eventuele persoonlijke thema's. Als je specifieke ondersteuning nodig hebt, dan bespreek je dit met je loopbaancoach. De loopbaancoach kan je doorverwijzen. Mocht je bijvoorbeeld problemen hebben met leren of op sociaal-emotioneel gebied waardoor studeren en of schoolactiviteiten in het gedrang komen, dan beschikt SintLucas over extra ondersteuningsmogelijkheden.

LOOPBAANBEGELEIDING

Je persoonlijke loopbaancoach begeleidt jou tijdens je loopbaan op SintLucas. Soms gebeurt dit in een groep en soms heb je individuele gesprekken.

SintLucas vindt het heel belangrijk dat je een persoonlijk portfolio, een netwerk én een beroepshouding ontwikkelt waarmee je straks succesvol kunt doorstuderen, zelfstandig ondernemer wordt of gaat werken binnen een bedrijf. Met de keuze voor modules, stages en levensechte projecten die passen bij jouw interesse en ontwikkeling geef je richting aan je eigen loopbaan. Samen met je loopbaancoach kijk je naar de mogelijke (studie)keuzes. Jullie reflecteren regelmatig op betekenisvolle ervaringen tijdens en loopbaanreflectiegesprek. Deze reflectie geeft een beeld van jouw motieven, kwaliteiten, werkexploratie,

HOE WORD JE BEGELEID?

ONTWIKKELING, STUDIEADVIES EN STUDIEVOORTGANG

loopbaansturing en netwerk welke een belangrijke rol spelen bij jouw loopbaanontwikkelingen. Je legt je loopbaanontwikkelingen vast in je loopbaandossier.

ZORGTEAM

SintLucas beschikt over een Zorgadviesteam (ZAT). Als je problemen hebt op sociaal- emotioneel gebied waardoor studeren en/of schoolse activiteiten in het gedrang komen, kan het ZAT je verwijzen naar hulpverlenende instanties. Vaak vindt doorverwijzing plaats naar de schoolmaatschappelijk werkende. Zij voert dan de gesprekken met jou op school. Doel van het ZAT is om vroegtijdig schoolverlaten te voorkomen. De begeleidingscoördinatoren vormen de schakel tussen de loopbaancoaches (en onderwijsteams) en het ZAT. Het ZAT van SintLucas is opgedeeld in een klein intern ZAT en een groot ZAT (met jeugdarts, schoolmaatschappelijk werk, leerplichtambtenaar en evt. jeugdagent en interne zorgcoördinator).

Ook is het mogelijk om in het kader van passend onderwijs via het ZAT (zorgcoördinator) een extra ondersteuningsplan op te stellen. Er worden dan afspraken vastgelegd voor extra ondersteuning door school met student en ouders/verzorgers.

Voor actuele informatie: [MijnLucas Weten & Regelen Zorgteam](#).

HOE WORD JE BEGELEID?

ONTWIKKELING, STUDIEADVIES EN STUDIEVOORTGANG

ONTWIKKELINGSGERICHTE BEOORDELING

Ontwikkelingsgericht beoordelen betekent dat je niet alleen beoordeeld wordt op je kennis, vaardigheden, inzicht en attitude, maar ook dat je feedback krijgt op je leerproces. En dat we samen kijken waar je in jouw leerproces staat; hoe je ontwikkeling verloopt.

Bij deze vorm van beoordelen gaat het er dus niet alleen om hoeveel er goed of fout is, maar we kijken met evenveel aandacht naar de keuzes die je hebt gemaakt en wat je daar van leert. Wat pik je snel op, wat kost meer tijd en wat interesseert je het meeste.

Een ontwikkelingsgerichte beoordeling geeft dus ook de stand van zaken aan van het moment. Het kan dus zijn dat er naar aanleiding van deze beoordeling actie genomen wordt, of dat je een advies krijgt. Het advies wordt zo goed mogelijk in jouw belang opgesteld en is er op gericht jou een realistisch beeld te geven over jouw mogelijkheden in het beroepenveld.

Je wordt in elke periode ontwikkelingsgericht beoordeeld. Je krijgt feedback op je prestaties, gedrag en je werkhouding in projecten, modules en trainingen.

Daarnaast reflecteer je ook zelf kritisch op je eigen prestaties en je inzet. Daarbij gebruik je ook feedback die van je medestudenten krijgt. Zelf geef je dus ook andere studenten constructieve feedback. Je bouwt zelfstandig je portfolio op.

In het studentenvolgsysteem kun je zien welke modules, trainingen en workshops je gedaan hebt. Ook zie je hier hoe je resultaat en je inzet was. Soms voegt een docent hier nog uitleg aan toe.

Ook voor de onderdelen van Nederlands, rekenen, Engels, zie je je resultaten en je inzet. Zo weet je waar je staat en wat eventueel extra aandacht nodig heeft om uiteindelijk je examens te halen.

HOE WORD JE BEGELEID?

ONTWIKKELING, STUDIEADVIES EN STUDIEVOORTGANG

STUDIEADVIES

Gedurende het jaar krijg je studieadviezen van het onderwijsteam. Het advies moet je altijd serieus nemen. Het is een dringend advies en wordt gegeven op basis van jarenlange ervaring en is in het belang van jezelf. Als het goed is, komt dit advies voor jou niet uit de lucht vallen. Het onderwijsteam geeft een toelichting op het advies. Het kan zijn dat ze ook een advies geven voor keuzes en vervolgstappen in je opleiding.

Positief advies

Je krijgt een positief advies als je voldoende studieresultaten, kwaliteiten en beroepshouding hebt laten zien.

Het onderwijsteam heeft er vertrouwen in dat je je opleiding op SintLucas succesvol kunt afronden. Mogelijk zijn er nog wel verbeterpunten.

Verbeteradvies

Je krijgt een verbeteradvies als je onvoldoende studieresultaten, kwaliteiten of beroepshouding hebt laten zien.

Het onderwijsteam twijfelt er sterk aan of je je opleiding op SintLucas succesvol kunt afronden.

Dat betekent dat je binnen een gestelde termijn voldoende verbetering moet laten zien om verder te mogen met je opleiding. Het onderwijsteam beschrijft concreet wat je moet verbeteren en hoe je dat kunt doen en binnen welke termijn. De loopbaancoach bespreekt dit met je. Je (studie)voortgang wordt na de gestelde termijn opnieuw besproken. Je krijgt dan een nieuw studieadvies.

Het verbeteradvies is een officiële schriftelijke waarschuwing voor een negatief Bindend Studie Advies.

HOE WORD JE BEGELEID?

ONTWIKKELING, STUDIEADVIES EN STUDIEVOORTGANG

Negatief advies

Als je een negatief advies krijgt heb je onvoldoende verbetering laten zien naar aanleiding van een vorig verbeteradvies. Het onderwijsteam heeft er op geen enkele manier vertrouwen in dat je de opleiding met succes afsluit.

Je wordt dringend geadviseerd om met de opleiding te stoppen en een andere opleiding of school zoeken. SintLucas helpt je hierbij. Het negatief advies wordt schriftelijk uitgebracht en is voorzien van de reden.

Bindend Studieadvies (BSA)

Tussen de 9 en 12 maanden na de start van je opleiding krijg je een bindend studieadvies (BSA). Het BSA kan positief of negatief zijn.

Een positief BSA betekent dat het opleidingsteam vertrouwen heeft dat je in de toekomst de opleiding succesvol kan afronden. Een positief BSA is definitief en kan daarna niet meer aangepast worden. Je mag dus verder gaan met je opleiding op SintLucas.

Een negatief BSA wordt alleen gegeven na een verbeteradvies. Als je een negatief BSA krijgt, moet je met de opleiding stoppen en een andere opleiding of school zoeken. SintLucas begeleidt je hierbij tot je een andere opleiding vindt of ten minste

gedurende acht weken. Het negatief BSA wordt schriftelijk uitgebracht en is voorzien van de reden. Er is een mogelijkheid om hiertegen in beroep te gaan bij de commissie van beroep voor de examens.

<https://www.sintlucas.nl/sintlucas/regeling-codes-goodgovernance/>.

HOE WORD JE BEGELEID?

ONTWIKKELING, STUDIEADVIES EN STUDIEVOORTGANG

STUDIEVOORTGANG EN NORMERING PER TURNINGPOINT

Tijdens je opleiding krijg je (en geef je jezelf) voortdurend feedback op je prestaties. Ook in de vorm van ontwikkelingsgerichte beoordelingen. Wanneer je in je opleiding bij een turning-point bent aanbeland kijkt het onderwijsteam terug naar jouw resultaten, je inzet, je voortgang en groei. Daarnaast kijken ze vooruit naar de eisen van het eerstvolgende turning-point. In het studieadvies geeft het onderwijsteam aan of je goed op weg bent om het volgende turning-point op het geplande moment te behalen.

Het onderwijsteam kan daarnaast op elk moment besluiten om een tussentijds extra studieadvies af te geven als zij dat nodig vindt.

Onderstaande normeringen per turning point zijn een leidraad. Het onderwijsteam kan in bijzondere gevallen hiervan afwijken.

WANNEER KRIJG JE EEN DIPLOMA?

EXAMINERING

INLEIDING

Dit deel van je studiegids gaat over examinering. Hier staat onder andere informatie over de inhoud, de vorm en de organisatie van de examens van jouw opleiding.

Naast dit deel over examinering is er ook een examenreglement. Dat examenreglement is voor alle studenten gelijk en is gemaakt op basis van de wet- en regelgeving die op dit moment van kracht is. Je kan het examenreglement vinden bij de studiegidsen op [sintlucas.nl](https://www.sintlucas.nl).

INFORMATIE OVER DE EXAMINERING

De totale examinering bestaat uit meerdere examenonderdelen. Een aantal examenonderdelen zijn beroepsgericht voor jouw studierichting, en een aantal zijn generiek (Engels (Niveau 4), Nederlands en rekenen), dat wil zeggen voor alle opleidingen hetzelfde.

Voor het beroepsgerichte deel moet je bewijzen dat je bekwaam bent als beginnend beroepsbeoefenaar. Deze examenonderdelen kunnen op school en/of in de stage worden afgenomen. Wanneer en waar welk examenonderdeel plaatsvindt, vind je terug in de het examenplan in deze studiegids.

WANNEER KRIJG JE EEN DIPLOMA?

EXAMINERING

GENERIEKE EISEN

Generiek betekent algemeen. Om als burger in onze maatschappij te kunnen functioneren, moet je kunnen rekenen, de Nederlandse en Engelse taal goed kunnen begrijpen en gebruiken. Je hebt dit ook nodig om de lessen te kunnen volgen, je huiswerk te kunnen maken en om goed mee te kunnen komen in de stage en later in je beroep. Ook als je wilt doorstromen naar het hbo moet je een bepaald minimumniveau hebben. Daarom geldt dat iedere student in het mbo een aantal basisvaardigheden moet beheersen. Dat worden de generieke eisen genoemd. De overheid bepaalt de generieke eisen per opleidingsniveau. Deze studiegids gaat alleen over de generieke examens.

BEROEPSGERICHTE EISEN

Ook in je beroep kun je Nederlands, Engels en rekenen nodig hebben. Dit verschilt per opleiding en noemen we de beroepsgerichte eisen. Het kan zijn dat er in de beroepsgerichte examens ook onderdelen zitten van Nederlands, Engels en rekenen. In het kwalificatiedossier staan de beroepsgerichte eisen voor Nederlands, rekenen en Engels als dat van toepassing is voor jouw opleiding. Welke beroepsgerichte examens er zijn kun je terugvinden in het examendeel beroepsgericht.

WANNEER KRIJG JE EEN DIPLOMA?

EXAMINERING

WERKWIJZE IN DE EXAMINERING

Voor je aan de examinering begint krijg je algemene uitleg. Je hoort waar je alle relevante documenten kunt vinden. Daarnaast geven de beoordelaars uitleg over de examenonderdelen. Voor vragen kun je ook terecht bij één van de beoordelaars of bij het examenbureau.

Elk examenonderdeel wordt beoordeeld door één of meerdere beoordelaars die daarvoor deskundig zijn. Per examenonderdeel kun je een andere beoordelaar krijgen. Voor de beroepsgerichte examenonderdelen krijg je de beoordeling onvoldoende, voldoende of goed. Uiteindelijk krijg je op je resultatenlijst een beoordeling per kerntaak. Je moet alle kerntaken tenminste voldoende hebben. Voor de keuzedelen krijg je ook de beoordeling onvoldoende, voldoende of goed. Voor Nederlands, Rekenen en Engels krijg je een cijfer.

Je bent verplicht om deel te nemen aan de aangeboden examenonderdelen. Als je op dat moment een geldige reden hebt én dit door hebt gegeven aan het examenbureau, heb je recht op een inhaalmoment. De examencommissie bepaalt of je een geldige reden hebt. Zie hiervoor het examenreglement. Als je een examenonderdeel niet hebt gedaan, kan de examencommissie nooit overgaan tot diplomering.

Het examenbureau verzamelt alle beoordelingen en houdt jouw resultaten bij op alle examenonderdelen.

WANNEER KRIJG JE EEN DIPLOMA?

EXAMINERING

EXAMENGELEGENHEDEN

Elke keer dat je aan een examen deelneemt wordt een examengelegenheid genoemd. Voor alle examens binnen SintLucas geldt dat je recht hebt op twee gelegenheden binnen de geldende studieduur. Een tweede examengelegenheid wordt vaak herkansing genoemd. Bij alle examens telt het hoogste resultaat.

Het examenbureau verzamelt alle beoordelingen en houdt jouw resultaten bij op alle examenonderdelen.

KEUZEDELEN

De keuzedelen worden afgesloten met een examen. Het examen van keuzedelen bestaat uit één of meerdere examenonderdelen. Tijdens de keuzedeel lessen krijg je informatie over het examen. Deelname aan het examen is verplicht.

WANNEER KRIJG JE EEN DIPLOMA?

EXAMINERING

EXAMENPLAN BEROEPSPECIFIEK

Examencode	Naam instrument	B1					B1			Beoordelingsvorm	Context	Afname	Doorlooptijd	Benodigde tijd
		K1-W1	K1-W2	K1-W3	K1-W4	K1-W5	K2-W1	K2-W2	K2-W3					
23-25604-1	Recht en security	x	x	x	x	x				Praktische Opdracht	School	Periode 13	8 weken	12 uur
23-25604-2	Ambitie project	x	x	x	x	x				Proeve	School	Periode 14	4 weken	60 uur
23-25604-3	Schoolproject	x	x	x	x	x	x	x	x	Proeve	School	Periode 14	4 weken	60 uur
23-25604-4	Stageproject	x	x	x	x	x	x	x	x	Proeve	Stage	Periode 15-16	6 weken	60 uur

Plant werkzaamheden en bewaakt de voortgang
Ontwerpt software
Realiseert (onderdelen van) software
Test software
Doet verbetervoorstellen voor de software
Voert overleg
Presenteert het opgeleverde werk
Reflecteert op het werk

Cohort..... = 2023
 Kwalificatie..... = Software developer
 Crebo (kwalificatie)... = 25604
 Dossier..... = Software development
 Crebo dossier..... = 23243
 Geldig vanaf..... = 01-01-2020

WANNEER KRIJG JE EEN DIPLOMA?

EXAMINERING

Kermtaak 1

NB Alle vier de onderdelen worden even zwaar gewogen, de volgorde van de resultaten maakt dus niet uit

GOED:

Van die vier onderdelen is er geen één resultaat 'onvoldoende' én bovendien hebben minimaal twee onderdelen als resultaat 'goed'

$G + G + G + G \rightarrow G$

$G + G + V + V \rightarrow G$

VOLDOENDE:

Van de vier onderdelen is maximaal één resultaat 'onvoldoende', ongeacht de andere resultaten

$G + G + G + O \rightarrow V$

$V + V + V + O \rightarrow V$

ONVOLDOENDE:

Van de vier onderdelen zijn er twee of meer resultaten 'onvoldoende', ongeacht de andere resultaten

$G + G + O + O \rightarrow O$

Kermtaak 2

Beide onderdelen worden even zwaar gewogen, de volgorde van de resultaten maakt dus niet uit

GOED

Beide resultaten zijn 'goed', óf één goed en één voldoende

$G + G \rightarrow G$

$G + V \rightarrow G$

VOLDOENDE

Beide resultaten zijn voldoende, óf één onvoldoende en één goed

$V + V \rightarrow V$

$G + O \rightarrow V$

ONVOLDOENDE

Beide resultaten zijn 'onvoldoende', óf één onvoldoende en één voldoende

$O + O \rightarrow O$

$V + O \rightarrow O$

WANNEER KRIJG JE EEN DIPLOMA?

EXAMINERING

EXAMENPLAN NEDERLANDS, REKENEN EN ENGELS

EXAMENPLAN NEDERLANDS NIVEAU 4 VIERJARIG COHORT 2023								
EXAMEN SOORT	EXAMENVORM	VAARDIGHEID	NIVEAU	PERIODE AFNAME	DUUR EXAMEN	PLAATS EXAMEN	RESULTAAT (1 DECIMAAL)	EINDRESULTAAT (GEHEEL CIJFER)
Centraal examen	Digitaal	Lezen en luisteren	3F	vanaf periode 8	120 minuten	School	Cijfer 1x	Cijfer
Instellingsexamen	Schrijfofdracht	Schrijven	3F	vanaf periode 7	60 minuten	School	Cijfer 1x	
Instellingsexamen	Mondeling	Spreken	3F	vanaf periode 7	10-20 minuten	School	Cijfer 1x	
Instellingsexamen	Mondeling	Gesprekken voeren	3F	vanaf periode 5	15 minuten	School	Cijfer 1x	

WANNEER KRIJG JE EEN DIPLOMA?

EXAMINERING

EXAMENPLAN REKENEN MBO-REKENNIVEAU 4 COHORT 2023						
EXAMEN SOORT	DOMEIN(EN)	PERIODE AFNAME	DUUR EXAMEN	PLAATS EXAMEN	RESULTAAT (1 DECIMAAL)	EINDRESULTAAT (GEHEEL CIJFER)
Coöperatie Examens MBO	Grootheden en eenheden Oriëntatie 2D en 3D wereld Verhoudingen herkennen en gebruiken Procenten gebruiken Kwantitatieve informatie	vanaf periode 1	150 minuten	School	Cijfer 1x	Cijfer
Meetkunde	Grootheden en eenheden Oriëntatie 2D en 3D wereld	vanaf periode 1	90 minuten	School	Cijfer 1x	
Verhoudingen	Verhoudingen herkennen en gebruiken Procenten gebruiken	vanaf periode 1	90 minuten	School	Cijfer 1x	
Kwantitatieve informatie	Kwantitatieve informatie	vanaf periode 1	90 minuten	School	Cijfer 1x	

WANNEER KRIJG JE EEN DIPLOMA?

EXAMINERING

EXAMENPLAN ENGELS NIVEAU 4 VIERJARIG COHORT 2023

EXAMEN SOORT	EXAMENVORM	VAARDIGHEID	NIVEAU	PERIODE AFNAME	DUUR EXAMEN	PLAATS EXAMEN	RESULTAAT (1 DECIMAAL)	EINDRESULTAAT (GEHEEL CIJFER)
Centraal examen	Digitaal	Lezen en luisteren	B1	vanaf periode 8	90 minuten	School	Cijfer 1x	Cijfer
Instellings examen	Schrijfofopdracht	Schrijven	A2	vanaf periode 7	60 minuten	School	Cijfer 1x	
Instellings examen	Mondeling	Spreken	A2	vanaf periode 7	10-20 minuten	School	Cijfer 1x	
Instellings examen	Mondeling	Gesprekken voeren	A2	vanaf periode 7	10-20 minuten	School	Cijfer 1x	

WANNEER KRIJG JE EEN DIPLOMA?

EXAMINERING

WANNEER HAAL JE EEN DIPLOMA

Om voor een diploma in aanmerking te komen, moet je voldoen aan de diplomeringseisen:

- › De stage (bpv=beroepspraktijkvorming) met een voldoende is afgesloten
- › Je voldaan hebt aan de inspanningseisen voor Loopbaan en Burgerschap
- › De kerntaken minimaal voldoende zijn (Bij de uitslagregels in het examenplan kun je zien hoe de waardering per kerntaak tot stand komt)
- › Je voldaan hebt aan de wettelijke eisen voor Nederlands, rekenen en Engels
- › Je examen gedaan hebt in de keuzedelen met een totale studiebelasting van 720 SBU en het gemiddelde resultaat van alle keuzedelen (geheel cijfer en afgerond) minimaal een 6 is.

LOOPBAAN EN BURGERSCHAP

Zoals je ziet is er voor loopbaan en burgerschap geen examen maar een inspanningsverplichting.

Je rondt het onderdeel loopbaan pas af vlak voor de diplomering met een verzilveringsgesprek.

Om aan de inspanningsverplichting voor burgerschap te voldoen moet je de opdrachten die gegeven worden uitvoeren. Daarnaast moet je voldoende inzet en aanwezigheid hebben getoond. In de meeste gevallen rond je burgerschap af voor het einde van het tweede leerjaar.

WANNEER KRIJG JE EEN DIPLOMA?

EXAMINERING

CENTRALE EXAMENS EN INSTELLINGSEXAMENS NEDERLANDS EN ENGELS (NIVEAU 4)

Een aantal examens worden landelijk ontwikkeld. Deze zijn voor iedere student in Nederland gelijk. Dit noemen we de centrale examens. Ze worden op vaste momenten afgenomen op school. De momenten worden door de overheid vastgesteld. De beoordeling gebeurt digitaal. Het resultaat van een examen wordt door externen bepaald. De instellingsexamens worden door de school zelf ingepland. Ze worden beoordeeld door beoordelaars van SintLucas.

NEDERLANDS

Nederlands is een apart examenvak dat op niveau 3F/2F wordt afgenomen. De onderdelen Lezen en Luisteren worden afgenomen bij het centrale examen. Hiervoor krijg je één cijfer. Voor de onderdelen Spreken, Gesprekken voeren en Schrijven neem je deel aan een instellingsexamen. Voor elk onderdeel krijg je ook een cijfer. Het gemiddelde cijfer van de instellingsexamens en het cijfer van het centrale examen worden samen gemiddeld tot een eindcijfer. Het eindcijfer voor Nederlands mag niet lager zijn dan een vijf, dan moet het eindcijfer voor Engels minimaal een zes zijn. Het resultaat komt op het resultatenoverzicht en telt mee voor de beslissing of je een diploma krijgt.

REKENEN

Rekenen hoort bij de vaardigheden die iedereen nodig heeft om goed te kunnen functioneren. Daarom is generiek rekenen voor elke mbo-student verplicht.

Bij rekenen worden 4 instellingsexamens afgenomen. Dit zijn Meetkunde, Verhoudingen, Kwantitatieve informatie en het CEM examen.

In leerjaar 1 begin je met het maken van deexamens volgens planning.

WANNEER KRIJG JE EEN DIPLOMA?

EXAMINERING

Het gemiddelde cijfer van deze instellingsexamens is je eindcijfer voor rekenen.

Het eindcijfer voor rekenen mag niet lager zijn dan een vijf, dan moet het eindcijfer voor Nederlands en Engels minimaal een zes zijn.

Het resultaat komt op het resultatenoverzicht en telt mee in de beslissing of je een diploma krijgt.

Bij rekenen werk je zoveel mogelijk op je eigen niveau. Je krijgt instructie in groepen en oefent zelfstandig onder begeleiding.

We werken aan onderstaande domeinen:

- › Oriëntatie in de twee- en driedimensionale wereld
- › Grootheden en eenheden
- › Verhoudingen herkennen en gebruiken
- › Procenten gebruiken
- › Omgaan met kwantitatieve informatie

RESULTATENOVERZICHT

Onderdeel van je diploma is een resultatenoverzicht. De resultaten van de kerntaken, talen, rekenen en keuzedelen komen op dit overzicht te staan. Als je een voldoende of een goed hebt voor een keuzedeel wordt dat keuzedeel ook op je diploma vermeld.

WANNEER KRIJG JE EEN DIPLOMA?

EXAMINERING

EXTERNE EXAMENDEELNEMER

Soms kan het gebeuren dat je de school moet verlaten zonder diploma omdat je gedurende je opleiding niet aan de diplomeringseisen hebt voldaan. Als je denkt dat je toch een diploma zou kunnen halen dan kun je een verzoek indienen bij de examencommissie om je in te schrijven als externe examendeelnemer. Je hebt dan geen recht meer op onderwijs, begeleiding en studiefinanciering. Per examen dat je af wilt leggen zijn hier kosten aan verbonden. De kosten verschillen per soort examen.

CUM LAUDE

Bij SintLucas bestaat de mogelijkheid cum laude af te studeren. Je komt in aanmerking voor cum laude op het diploma als aan alle onderstaande voorwaarden is voldaan:

- › voor alle kerntaken tenminste een Goed is behaald;
- › voor alle keuzedelen tenminste een Goed is behaald;
- › voor de NRE vakken is gemiddeld tenminste een 8 behaald, uitgaande van • afgeronde eindcijfers per vak. Geen cijfer lager dan 6;
- › voor de laatste periode beroepspraktijkvorming (presteerstage) is een Goed behaald;
- › aan de eindwaardering van het generieke examenonderdeel loopbaan en •burgerschap is 'voldaan'.

Verdere bepalingen:

- › bij herkansingen telt het hoogst behaalde resultaat
- › bij vrijstellingen zonder eindwaardering voor kerntaken of keuzedelen kennen we geen cum laude toe;
- › In geval van een constatering van fraude tijdens een examen wordt geen cum laude toegekend.

WANNEER KRIJG JE EEN DIPLOMA?

EXAMINERING

TOETSBOOM EN DIPLOMADOSSIER

In Magister kun je jouw toetsboom vinden. Daarin staan alle resultaten van de examens waaraan jij hebt deelgenomen geregistreerd. Daarnaast heeft SintLucas alle bewijsstukken van de examenonderdelen waaraan jij hebt deelgenomen bewaard in jouw persoonlijk diplomadossier.

Als je diplomadossier volledig is mag je deelnemen aan het zogenaamde verzilveringsgesprek, het laatste onderdeel van je opleiding waarin het onderdeel loopbaan wordt afgerond.

Tijdens het verzilveringsgesprek controleer je samen met jouw lob-docent of jouw toetsboom volledig is en of jouw officiële gegevens goed in magister staan. Na deze controle vindt het eindgesprek plaats. Samen met jouw loopbaancoach wordt het loopbaanformulier ingevuld en daarmee het diploma aangevraagd.

De examencommissie controleert jouw diplomadossier. Tijdens een officiële vaststellingsvergadering wordt jouw diplomadossier vastgesteld en eindigt jouw opleiding bij SintLucas. De datum waarop jouw diplomadossier wordt vastgesteld is ook de datum waarop je bij SintLucas wordt uitgeschreven. Op die datum heb je geen recht meer op studiefinanciering en het gebruik van OV. Op de site van duo.nl vind je hier meer informatie over.