

STUDIEGIDS

Opleiding

Mediavormgeving

Kwalificatie

Mediavormgever

Crebocode

25633

Cohort

2023

SiNTLUCAS

INHOUDSOPGAVE

WAT VIND JE IN DEZE STUDIEGIDS?	3	AFWEZIGHEID BIJ EXAMENS	16
WELKOM OP SINTLUCAS	3	EXTERN AAN HET WERK VOOR SCHOOL?	16
WELKE DOELEN HEEFT JE MBO OPLEIDING?	4	HOE ZIET JE OPLEIDING ERUIT?	17
DRIEVOUDIGE KWALIFICATIE	4	MEDIAVORMGEVING > MEDIAVORMGEVER	17
WAARVOOR IS HET KWALIFICATIEDOSSIER?	5	OPBOUW OPLEIDING	17
EISEN AAN DE OPLEIDING	5	STUDIEBELASTING	18
HOE ZIT HET MET HET KWALIFICATIEDOSSIER?	6	OPLEIDINGSOVERZICHT	18
WAT MOET JE WETEN VAN KEUZEDELEN?	7	NEDERLANDS	21
HET HOE EN WAT VAN KEUZEDELEN	7	REKENEN	22
OVER DE GRENZEN VAN JE OPLEIDING HEEN	8	ENGELS	23
KLEINE EN GROTE KEUZEDELEN	8	LOOPBAAN	24
WIE KOM JE ALLEMAAL TEGEN?	9	BURGERSCHAP	26
DE KLACHTENPERSOON	9	STAGE	27
DE VERTROUWENSPERSOON	9	KEUZEDELEN	27
STUDENTENRAAD	9	HOE WORD JE BEGELEID?	29
HOE ZIT HET ONDERWIJS OP SINTLUCAS IN		VAKINHOUDELIJKE BEGELEIDING	29
ELKAAR?	10	PERSOONLIJKE BEGELEIDING	29
VAKSCHOOL VOOR BETEKENISVOLLE CREATIVITEIT	10	LOOPBAANBEGELEIDING	29
PERSONALITY, CREATIVITY, ENTREPRENEURSHIP &		ZORGADVIESTEAM	30
TECHNOLOGY	10	ONTWIKKELINGSGERICHTE BEOORDELING	31
SINTLUCAS-GEVOEL	12	STUDIEADVIES	32
LEVENSECHTE OPDRACHTEN EN PROJECTEN	12	WANNEER KRIJG JE EEN DIPLOMA?	35
JIJZELF	13		
EXCELLENTIE	14		
AANWEZIGHEID	14		
AFWEZIGHEID OM ANDERE REDEN	15		

WAT VIND JE IN DEZE STUDIEGIDS?

LEESWIJZER

WELKOM OP SINTLUCAS

Om je goed te informeren over je opleiding bij SintLucas hebben we deze studiegids samengesteld. Zo beschik je altijd over de informatie die je op dat moment nodig hebt. Het is belangrijk dat je de studiegids goed doorneemt. Als je vragen over de inhoud hebt, kun je die stellen aan je loopbaancoach.

Verder verwijzen we naar het portaal van SintLucas - [MijnLucas](#), waar je algemene en praktische informatie over onze school kunt vinden.

Je kunt steeds de juiste informatie vinden op het moment dat je deze nodig hebt.

In de onderwijsovereenkomst die je ondertekent, wordt verwezen naar deze studiegids en naar het studentenstatuut. In het studentenstatuut staan de regels die de studenten met school hebben afgesproken. In de algemene voorwaarden van de onderwijsovereenkomst staan allerlei zaken die betrekking hebben op het volgen van onderwijs op SintLucas. Er staan zowel rechten als plichten in. Het is van belang deze documenten goed door te lezen.

WELKE DOELEN HEEFT JE MBO OPLEIDING?

DOELEN VAN DE OPLEIDING

DRIEVOUDIGE KWALIFICATIE

Een mbo-opleiding heeft altijd drie doelen:

1. opleiden voor het beroepenveld dat je uitgekozen hebt;
2. opleiden om als burger goed te kunnen functioneren in de maatschappij;
3. opleiden om te kunnen doorstromen naar een vervolgopleiding.

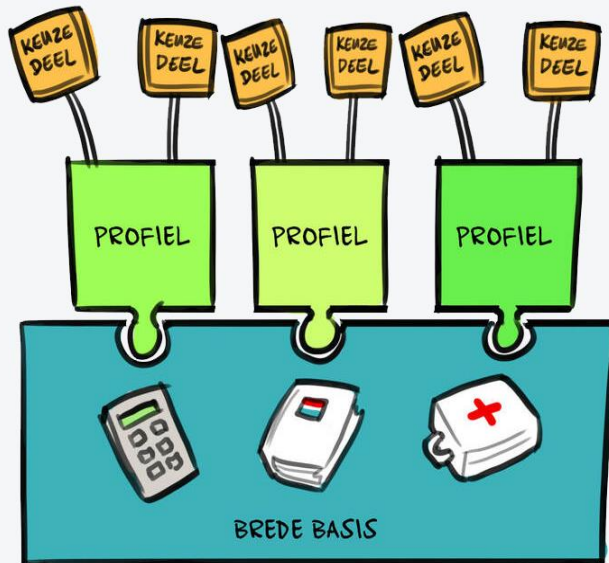
In de door jou gekozen opleiding zitten daarom ook basiskennis en basisvaardigheden over burgerschap en Nederlands, rekenen en Engels. Je wordt gestimuleerd in ondernemerschap: er zijn mogelijkheden tot het opzetten van een studentbedrijf en zelfs het opzetten van een echt bedrijf behoort tot de mogelijkheden.

Samen met SintLucas moet je zorgen dat je al deze doelen behaalt.

Daarvoor moet je creatief zijn, technisch en ondernemend, eigenzinnig en nieuwsgierig.

WAARVOOR IS HET KWALIFICATIEDOSSIER?

KWALIFICATIEDOSSIER



EISEN AAN DE OPLEIDING

Elke middelbare beroepsopleiding moet voldoen aan van tevoren vastgelegde eisen door de minister. Deze eisen zijn omschreven in het kwalificatiedossier van je opleiding. Alle kwalificatiedossiers van het mbo vind je bij het [SBB](#).

Het kwalificatiedossier bestaat uit een basis- en een profieldeel, die beide verdeeld zijn in een aantal kerntaken over het beroep. Deze kerntaken zijn weer verdeeld in werkprocessen. Een werkproces is een klein afgebakend deel van een kerntaak dat een begin en een eind heeft en een duidelijk resultaat. Bijvoorbeeld het voeren van een gesprek met een opdrachtgever. Deze drie delen (het basisdeel, het profieldeel en het keuzedeel) vormen samen de basis voor het onderwijs en de examinering.

Het basisdeel bevat twee onderdelen:

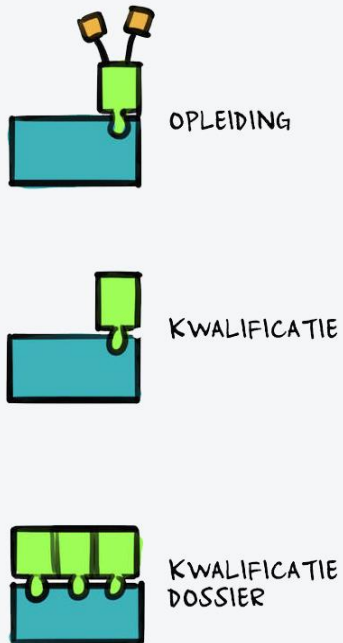
- In het generieke onderdeel staan de eisen voor taal, rekenen en loopbaan en burgerschap. De overheid bepaalt deze eisen en die zijn voor alle mbo-studenten gelijk;
- Het beroep-specifieke onderdeel bevat de kerntaken en werkprocessen die hetzelfde zijn voor alle beroepen in het kwalificatiedossier.

Het profieldeel komt boven op het basisdeel en bestaat ook uit kerntaken en werkprocessen.

Het keuzedeel is een verrijking die boven op je kwalificatie komt. Hiermee kun je je vakmanschap verbreden of verdiepen. Een keuzedeel is een verplicht onderdeel binnen de mbo-opleiding. Gedurende je opleiding kies je een of meer keuzedelen. De school bepaalt per opleiding uit welke keuzedelen je mag kiezen.

WAARVOOR IS HET KWALIFICATIEDOSSIER?

KWALIFICATIEDOSSIER



HOE ZIT HET MET HET KWALIFICATIEDOSSIER?

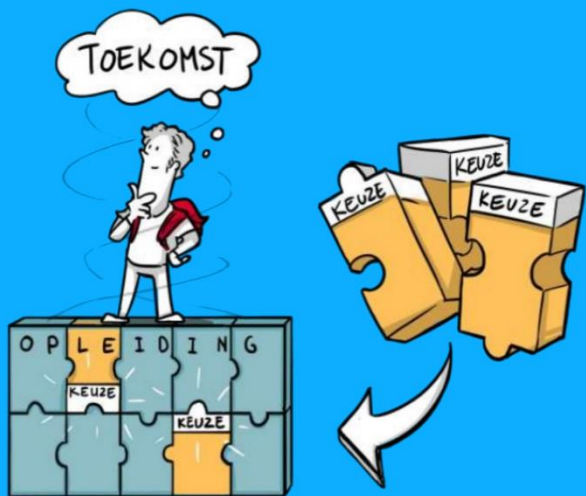
Jouw beroepsopleiding is gebaseerd op de inhoud van de kwalificatie Mediavormgever (25633) uit het kwalificatiedossier Mediavormgeving (23257).

Mediavormgeving > Mediavormgever

- > Basisdeel
 - > B1-K1: Ontwikkelt crossmediale (vormgeef)oplossingen
 - > B1-K1-W1: Onderzoekt data/gegevens en vormt zich gaandeweg een beeld van de context
 - > B1-K1-W2: Formuleert de voorlopige en definitieve mediavraag van de klant
 - > B1-K1-W3: Voert de dialoog over duiding en vertaling van de input
 - > B1-K1-W4: Informeert en betreft belanghebbenden op verschillende momenten in het crossmediale ontwikkeltraject
 - > B1-K1-W5: Maakt prototypes voor de vormgeving van crossmediale toepassingen in verschillende fasen van het ontwikkelproces
 - > B1-K1-W6: Realiseert de vormgeving voor crossmediale toepassingen
 - > B1-K1-W7: Voert projectmatige werkzaamheden uit
 - > B1-K2: Positioneert en profileert zich in de markt
 - > B1-K2-W1: Maakt een persoonlijk portfolio
 - > B1-K2-W2: Participeert in relevant netwerk (communicatief en commercieel)

WAT MOET JE WETEN VAN KEUZEDELEN?

KEUZEDELEN



HET HOE EN WAT VAN KEUZEDELEN

Je hebt iets te kiezen!

Je doet in je opleiding een groot aantal beroepsspecifieke onderdelen die je voorbereiden op werk en algemene vakken zoals Nederlands en rekenen. Dit hoort standaard bij je opleiding. Hiernaast is er in je opleiding ook ruimte om keuzedelen te doen. Zo kun je een deel van je opleiding zelf invullen. Je kunt keuzedelen kiezen die aansluiten bij jouw interesses, hobby's en toekomstdromen!

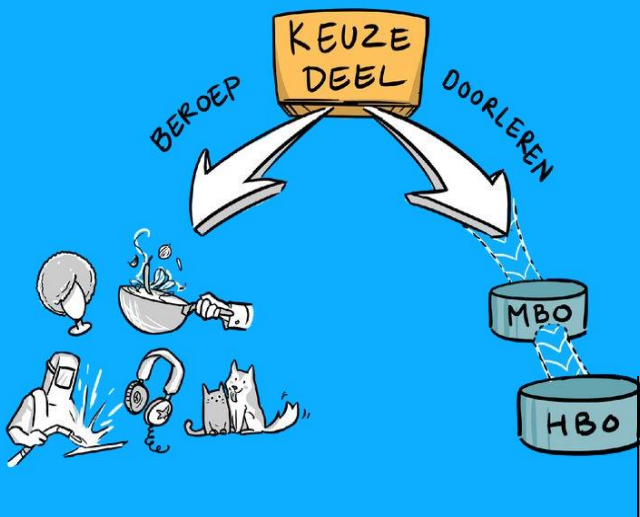
Vanuit SintLucas krijg je keuzedelen aangeboden waaruit je een keuze kunt maken. Dat kunnen keuzedelen zijn waarmee je je verder kunt specialiseren in je beroep, keuzedelen die je voorbereiden op een volgende opleiding of een keuzedeel waarin je je verdiept in het ondernemerschap. Als je na je opleiding aan het werk gaat, kun je je met de keuzedelen onderscheiden van je medestudenten. Iedereen kan zich in een ander onderwerp hebben verdiept. Als je na je opleiding een volgende mbo-opleiding wil gaan doen of start met een hbo-opleiding is het slim om tijdens je opleiding te kiezen voor keuzedelen die je daarop voorbereiden. De keuzedelen die je gedaan hebt, kunnen in je volgende opleiding zorgen voor vrijstellingen of kunnen zorgen voor een makkelijkere start.

In de onderwijsovereenkomst die je hebt ondertekend, wordt ook opgenomen welke keuzedelen je doet. Dit hoef je niet allemaal aan het begin van je opleiding te beslissen. Er worden bladen aan toegevoegd waarop wordt vastgelegd welke keuzedelen jij doet.

Het is verplicht de keuzedelen te doen. Zonder keuzedelen is je opleiding niet compleet en kom je niet in aanmerking voor een diploma. Een keuzedeel is niet iets dat er bovenop komt. Er is ook gewoon tijd voor gereserveerd in je rooster.

WAT MOET JE WETEN VAN KEUZEDELEN?

KEUZEDELEN



OVER DE GRENZEN VAN JE OPLEIDING HEEN

Met je opleiding ben je aan het toewerken naar een bepaald beroep. Misschien zie je wel keuzedelen bij andere opleidingen die je heel interessant lijken. Je kunt ook die keuzedelen aanvragen bij de examencommissie en zo je opleiding nog meer naar je eigen hand zetten. Je kunt het keuzedeel doen als het geen overlap heeft met jouw opleiding en als het georganiseerd kan worden door de school. Sommige keuzedelen hebben maar een beperkt aantal plaatsen. Als student van een opleiding waarbij het keuzedeel wordt aangeboden, krijg je wel voorrang op studenten van opleidingen waarbij het keuzedeel niet wordt aangeboden. Een aanvraag voor een keuzedeel dat niet bij jouw opleiding hoort, kun je indienen bij het examenbureau: examenbureau@sintlucas.nl. Zet in het onderwerp: aanvraag keuzedeel

KLEINE EN GROTE KEUZEDELEN

In de wet is vastgelegd uit hoeveel studiebelastingsuren (SBU) een keuzedeel moet bestaan. Er zijn keuzedelen die 240 SBU hebben en keuzedelen die 480 SBU groot zijn. De inhoud van het keuzedeel is afgestemd op het aantal uren dat een student gemiddeld eraan besteedt. Een aantal van deze uren wordt er op school onder begeleiding aan het keuzedeel gewerkt. Je moet erop rekenen dat je ongeveer de helft op school doet en de helft op een ander moment. Dat is net zoals bij de andere onderdelen van het opleidingsprogramma. In het schema kun je zien hoeveel SBU van je opleiding je moet besteden aan keuzedelen. Voor een vierjarige opleiding besteed je tenminste 720 SBU aan keuzedelen. ~~zijn dat tenminste 3 keuzedelen van 240 SBU zijn het kan ook twee van 480 SBU of één van 480 en twee van 240 SBU. Let daarop als je gaat kiezen.~~

WIE KOM JE ALLEMAAL TEGEN?

BELANGRIJKE CONTACTEN

DE KLACHTENPERSOON

Overall waar mensen werken, kan iets fout gaan. Ben je het niet eens met de gang van zaken, met een genomen beslissing of juist het nalaten daarvan dan wil SintLucas dat dit besproken wordt met de mensen die er direct bij betrokken zijn. Voor de volledige klachtenprocedure zie de site van SintLucas, www.sintlucas.nl onder het kopje SintLucas. Indien deze procedure niet tot een oplossing heeft geleid, kun je schriftelijk een klacht indienen bij de klachtenpersoon van SintLucas.

DE VERTROUWENSPERSOON

SintLucas wil dat iedereen zich prettig voelt op de school. Pesten, discriminatie of ongewenste intimiteiten zijn zaken op SintLucas die niet getolereerd worden. Daarom zijn er vertrouwenspersonen bij wie je terecht kunt als je met deze problemen rondloopt.

STUDENTENRAAD

De studentenraad behartigt de belangen van studenten en wordt ingesteld door het college van bestuur. De studentenraad bestaat uit 15 studenten die worden gekozen door en uit studenten. De studentenraad heeft bij belangrijke onderwerpen adviesrecht.

HOE ZIT HET ONDERWIJS OP SINTLUCAS IN ELKAAR?

ONDERWIJS OP SINTLUCAS

VAKSCHOOL VOOR BETEKENISVOLLE CREATIVITEIT

SintLucas wordt gedreven door betekenisvolle creativiteit: ideeën en oplossingen bedenken en realiseren die ertoe doen. Samen met medewerkers, bedrijfsleven en maatschappelijke organisaties zorgen de creatieve talenten ervoor dat de wereld verder komt. Binnen en buiten school werken we samen aan een mooie toekomst. In een open cultuur waarin respect voor elkaar, gelijkwaardigheid en onderling vertrouwen voorop staan. Iedereen werkt aan zijn eigen groei en de ontwikkeling van de ander. Dit doen we door met elkaar samen te werken, elkaar uit te dagen, elkaar feedback te geven en op ons eigen handelen te reflecteren.

Vmbo-leerlingen, mbo-studenten en medewerkers krijgen de eretitel Sint. Deze titel laat zien dat we er trots op zijn deel uit te maken van de SintLucas-community, dat we de verantwoordelijkheid delen en willen investeren om het beste uit onszelf, uit elkaar en uit SintLucas te halen. Dit is een voorwaarde voor de uitvoering van de onderwijsvisie.

We dagen je uit een goede beroepsbeoefenaar te worden, SintLucas-waardig. We dagen je uit om te excelleren en je te profileren; te laten zien wie je bent, wat je kan en hoe je je onderscheidt van anderen. In de loop van de opleiding ontdek je je kracht en identiteit en je groeit in zelfverantwoordelijkheid en zelfsturing. Met training in communicatieve en sociale vaardigheden, reflecteren, probleemoplossend en creatief denken, ICT-vaardigheden en planmatig werken, zorgen we ervoor dat je de vakman/-vrouw van de toekomst wordt.

PERSONALITY, CREATIVITY, ENTREPRENEURSHIP & TECHNOLOGY

Op SintLucas bereiden we je voor op werken, doorstuderen, ondernemen en functioneren in de maatschappij. Je beroepsgerichte ontwikkeling staat centraal in je opleiding. Naast beroepsgerichte

HOE ZIT HET ONDERWIJS OP SINTLUCAS IN ELKAAR?

ONDERWIJS OP SINTLUCAS

vaardigheden heb je nog meer nodig om succesvol te zijn na SintLucas. Daarom werk je in projecten, modules en trainingen ook aan de ontwikkeling van:



Personality

jezelf en jouw toekomstgerichte vaardigheden! ontwikkelen van je algemene toekomstgerichte vaardigheden en ontdekken en ontwikkelen van je kracht en identiteit als beroepsbeoefenaar, als mens en als kritisch wereldburger.



Creativity

je creativiteit! leren creatieve oplossingen bedenken voor problemen van de toekomst, onderzoeken, trends en ontwikkelingen volgen, experimenteren;



Practice

algemene en specifieke beroepsgerichte kennis, vaardigheden, inzicht en houding voor een specifiek vakdiploma.



Entrepreneurship

je ondernemendheid en misschien zelfs wel ondernemerschap! leren waarde toevoegen voor anderen, kansen zien en initiatieven nemen, ondernemersvaardigheden ontwikkelen.



Technology

jouw technologische kennis en vaardigheden! kennis over technologie en het optimaal benutten van de mogelijkheden van technologie in de creatieve industrie. Je leert omgaan met technologie in je werk en leven.

We gebruiken de begrippen Practice, Personality, Creativity, Entrepreneurship en Technology om de leerdoelen en onderwerpen die we belangrijk vinden te benadrukken. Ze helpen focussen en geven een handvat.

HOE ZIT HET ONDERWIJS OP SINTLUCAS IN ELKAAR?

ONDERWIJS OP SINTLUCAS

SINTLUCAS-GEVOEL

Als student breng je heel wat tijd op school door. Dus is het belangrijk dat je je daar thuis voelt. Je medestudenten hebben allemaal verschillende achtergronden. De een komt uit Maastricht, de ander woont om de hoek. De een is 16, de ander 24. Maar we hebben veel gemeen. Iedereen is betrokken en gaat open en respectvol met elkaar om.

SintLucas vraagt veel van je als student, vooral passie & discipline. Passie voor het vakgebied en discipline als houding. Daarbij horen vanzelfsprekend ook regels. Zo vinden we het heel normaal dat je altijd aanwezig bent. En dat je leer- en werkruimtes met zorg en respect voor het milieu gebruikt. Dit zorgt voor een prettige, veilige omgeving waarin iedereen zichzelf kan zijn.

Om een prettig leer- en werkklimaat te waarborgen, heeft SintLucas een studentenstatuut. We gaan uit van dit statuut en alle medewerkers zien binnen én buiten de lessen toe op het naleven ervan.

LEVENSECHTE OPDRACHTEN EN PROJECTEN

SintLucas is een vakschool en de beroepspraktijk vormt het uitgangspunt van ons onderwijs. We leren zoveel mogelijk tijdens levensechte opdrachten en projecten, in en afkomstig uit de praktijk waar we voor opleiden. De grenzen tussen SintLucas en de beroepsomgeving vervagen, er is een continue wisselwerking tussen leren binnen en buiten de school. In sommige opleidingen leer je daarom op locatie. Onderwijs vindt plaats in een leeromgeving die lijkt op jouw toekomstige werkplek. Het bedrijfsleven heeft een zichtbare plek in school en is verweven met het onderwijs; studentbedrijven en startende ondernemingen krijgen ruimte op school.

Maatschappelijk verantwoord gedrag, duurzaamheid en doelmatigheid staan bij SintLucas hoog in het vaandel. We leiden je op tot kritische producent, consument en burger door je bewust te maken van de

HOE ZIT HET ONDERWIJS OP SINTLUCAS IN ELKAAR?

ONDERWIJS OP SINTLUCAS

waarde en schaarste van middelen en van de leef- en werkomstandigheden van mensen. Zo word je een kritische burger die kan functioneren in de maatschappij.

Authentieke en realistische opdrachten staan centraal in projecten en modules. Dat zijn opdrachten zoals je die ook in je toekomstig beroep kunt verwachten. Daarnaast heb je ondersteunende trainingen en workshops. Individueel of in co-creatie met medestudenten, docenten en/of bedrijven werk je aan opdrachten in onze eigen leeromgevingen, studio's of ateliers.

JIJZELF

Op SintLucas verwachten wij van je dat je je actief opstelt om jezelf zo veel mogelijk te ontwikkelen. Dat betekent dat wij van je verwachten dat jij:

- zelf verantwoordelijkheid neemt voor je studie en loopbaan;
- leert om zelfstandig je studie en loopbaan te ontwikkelen;
- een professionele houding laat zien;
- je positief en actief gedraagt op school;
- de SintLucas-waarden begrijpt en ondersteunt (respect voor de omgeving);
- je creativiteit zoveel mogelijk benut.

Je krijgt gedurende je schoolcarrière steeds meer keuzevrijheid. Je gaat jezelf ontplooiën in een richting die gaandeweg steeds duidelijker wordt. Het is dus aan jou om kansen te zien en te benutten. Je legt zelf vast wat je (leer)doelen zijn en hoe je die gaat behalen. Samen met je loopbaancoach zorg je voor je studievoortgang en probeer je gestelde doelen te behalen.

HOE ZIT HET ONDERWIJS OP SINTLUCAS IN ELKAAR?

ONDERWIJS OP SINTLUCAS

EXCELLENTIE

SintLucas heeft een excellentieprogramma, zie portaal. Wil je alles uit jezelf en je tijd bij SintLucas halen? Extra uitdagingen aangaan? Het Excellentieprogramma van SintLucas laat iedereen excelleren: studenten én medewerkers! SintLucas biedt een breed palet aan mogelijkheden, ondergebracht in S+activiteiten en A-Levelprogramma's.

A-Level

Een A-level programma is voor studenten met grenzeloze ambities. Een A-level programma komt bovenop het reguliere programma dat je volgt en deels vervangt het je reguliere programma. Zo'n programma start na je eerste stage en er zijn aanvullende eisen per A-level mogelijk. Op SintLucas zijn er verschillende A-levels.

S+ activiteiten

S+ activiteiten zijn er voor je persoonlijke ontwikkeling. Je kan ze zelf bedenken en uitvoeren of een keuze maken uit het aanbod S+ dat via het S+ loket gepubliceerd wordt. S+ activiteiten zijn verdiepend/verbredend/inspirerend. Ze worden meestal aangeboden naast je reguliere opleiding op momenten dat er geen lessen zijn. Als de activiteiten onder leiding plaatsvinden, bespreek je eerst met je docenten of je lessen kunt missen om deel te mogen nemen. Je mag er zelf voor kiezen om je in te schrijven voor een activiteit, dit kun je doen bij het S+-loket op portaal.

AANWEZIGHEID

SintLucas streeft naar 100% aanwezigheid. Als je niet aanwezig bent, kun je bij SintLucas niets leren. Bovendien werk je bij SintLucas vaak samen aan opdrachten. Bij afwezigheid ben je niet alleen zelf de dupe, je laat ook je de anderen in de steek! SintLucas verwacht dat jij altijd aanwezig bent.

HOE ZIT HET ONDERWIJS OP SINTLUCAS IN ELKAAR?

ONDERWIJS OP SINTLUCAS

Je hebt ruim 1000 uur onderwijstijd per jaar. Hieronder vallen zowel begeleide onderwijstijd op school als uren in de stage (bpv). Je hebt een lesrooster waarin deze uren gepland zijn.

Daarnaast verwachten we van je dat je tijd neemt voor zelfstudie (huiswerk) en dat je deelneemt aan activiteiten die gepland kunnen worden buiten je normale rooster. Denk daarbij aan bijvoorbeeld speciale projecten, excursies en open dagen. Deze activiteiten worden op tijd aangekondigd. Houd hier rekening mee.

Soms zijn er goede redenen waarom je hier niet altijd aan kunt voldoen. Je bent verplicht om de reden van elke afwezigheid aan je loopbaancoach door te geven. De loopbaancoach bepaalt in samenspraak met jou of de afwezigheid gelegitimeerd is of niet. Een te grote onverantwoorde afwezigheid kan uiteindelijk leiden tot studievertraging of zelfs (voortijdige) beëindigen van de opleiding. Je bent zelf verantwoordelijk voor je verzuim. Via magister en de magister app kun je je aanwezigheid inzien. Klopt er iets niet? Ga dan naar je loopbaancoach.

De verzuimprocedure voor Boxtel en Eindhoven vind je in de StudentenBieb op het portaal.

AFWEZIGHEID OM ANDERE REDEN

Bij afwezigheid om een andere reden dan ziekte, bijvoorbeeld een rijexamen, bruiloft of ziekenhuisbezoek, vraag je vooraf toestemming aan je loopbaancoach via email. Je geeft de reden aan van je afwezigheid en hoe lang je afwezig bent. Als je tijdens schooluren naar huis gaat, dan meld je dit bij de receptie (Boxtel) of het servicepunt (Eindhoven). Vakanties buiten de schoolvakanties om gelden als luxeverzuim en moeten gemeld worden bij Leerplicht.

HOE ZIT HET ONDERWIJS OP SINTLUCAS IN ELKAAR?

ONDERWIJS OP SINTLUCAS

AFWEZIGHEID BIJ EXAMENS

Indien je tijdens een examen niet aanwezig kunt zijn dan meld je dit bij de examencommissie met de reden ervan. Dit is belangrijk omdat je bij een geldige reden een nieuwe eerste gelegenheid krijgt om aan het examen deel te nemen.

EXTERN AAN HET WERK VOOR SCHOOL?

Het gebeurt regelmatig dat je extern aan het werk moet voor school. Denk hierbij bijvoorbeeld aan projecten zoals het inrichten van een etalage bij een winkel, het maken van een fotoreportage op locatie of het geluid regelen bij een voorstelling. Vraag dan toestemming aan je loopbaancoach. Geef je afwezigheid altijd door aan de receptie. Stuur je loopbaancoach een verslagje met de naam van het project en het verloop ervan.

HOE ZIET JE OPLEIDING ERUIT?

DE OPLEIDING

MEDIAVORMGEVING > MEDIAVORMGEVER

Als mediavormgever verdiep je je in een doelgroep en stel je kritische vragen, geef je advies en presenteer je jouw ideeën. Vervolgens verzorg je de vormgeving en realisatie van de media. Hiervoor heb je kennis nodig van communicatie, media, software, trends en vormgeving voor een diversiteit aan middelen of ze nu interactief, audiovisueel of grafisch zijn.

Het eerste jaar van de opleiding word je breed opgeleid. In de loop van de opleiding ga je je specialiseren in een richting die bij je past:

Vind je het interessant om je te verdiepen in de creatieve boodschap die je via media mee kunt geven?

Wil je graag een verhaal vertellen door dit pakkend te illustreren of animeren?

Experimenteer je liever met nieuwe media en technologie om interactieve oplossingen te ontwerpen?

Bij mediavormgeven kun je werken aan je eigen ambities.

OPBOUW OPLEIDING

De opleiding tot mediavormgever wordt aangeboden in 2 varianten, de reguliere opleiding tot mediavormgever, deze duurt 4 jaar, en de verkorte opleiding tot mediavormgever, deze duurt 3 jaar. Voor beide opleidingen geldt dat de opleiding is opgebouwd uit twee fasen die aansluiten bij je ontwikkeling. In de eerste fase werk je vooral aan je basisvaardigheden en -kennis, in de tweede fase werk je vanuit je ambitie aan jouw eigen specialisatie en vul je je examenportfolio.

Als je minimaal een havodiploma hebt en voldoet aan de aanvullende eisen, kun je de verkorte opleiding volgen.

HOE ZIET JE OPLEIDING ERUIT?

DE OPLEIDING

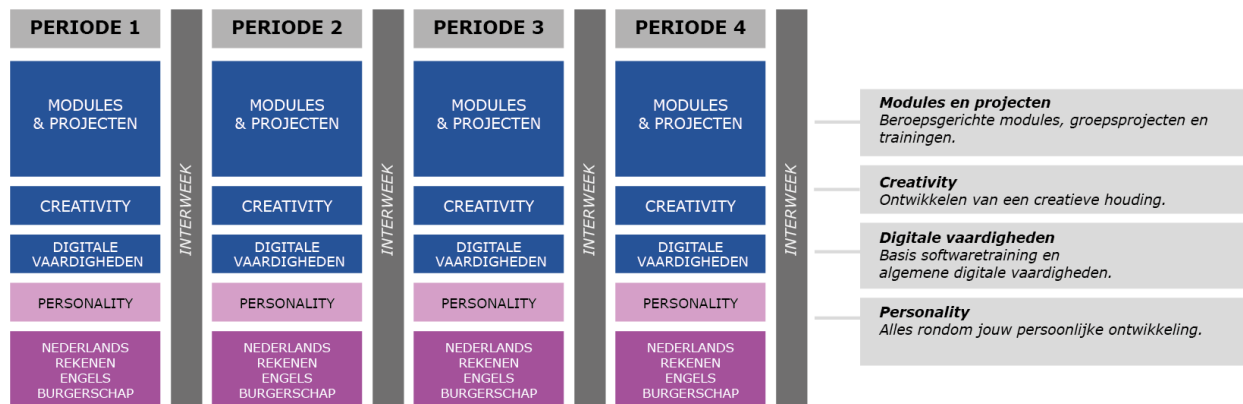
STUDIEBELASTING

Elk schooljaar bestaat uit 1600 studiebelastinguren, waarvan tenminste 1000 uur begeleide onderwijstijd is op school en in de stage. De 600 extra studiebelastinguren zitten in zelfstudie, zelfstandig werken aan projecten en in BPV. Soms zijn er activiteiten die niet in de gewone lesuren vallen. We verwachten dat je ook hieraan meedoet.

Een schooljaar bestaat uit 40 weken dus een mbo-studie vraagt ongeveer 40 uur per week van je. Je hebt een weekrooster met 7 of 8 dagdelen van 3,5. Tijdens de stages werk je 40 uur in de week. Verder is een schooljaar verdeeld in vier perioden van elk tien weken.

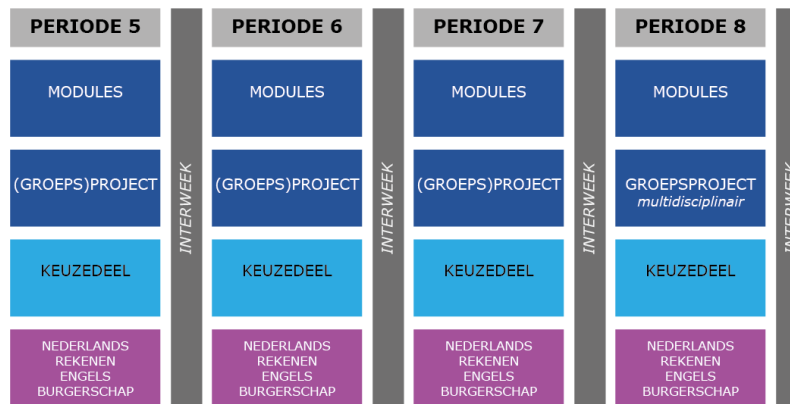
OPLEIDINGSOVERZICHT

Zo is de opleiding Mediavormgeven opgebouwd:



HOE ZIET JE OPLEIDING ERUIT?

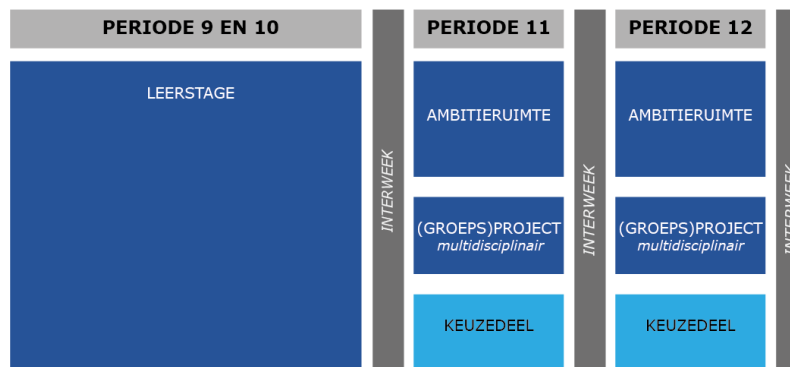
DE OPLEIDING



Modules
Doorontwikkelen van de basisvaardigheden en je expertise. Beroepsgerichte modules, trainingen, masterclasses.

(Groeps)project - multidisciplinair
Focus op samenwerken en projectmatige aanpak. Bij multidisciplinaire projecten werken studenten vanuit verschillende disciplines samen.

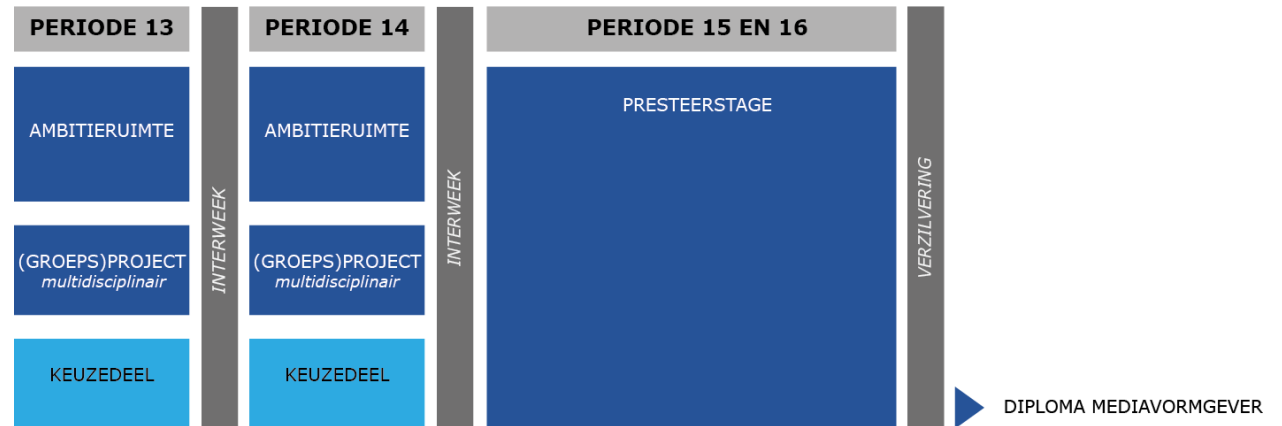
Keuzedeel
Aanvullend op je opleiding en kan verdiepend of verbreedend zijn of ter voorbereiding van een vervolgopleiding.



Ambitieuimte
Ontwikkelen van je eigen expertise vanuit je ambitie. Je kiest je eigen opdrachten en masterclasses.

HOE ZIET JE OPLEIDING ERUIT?

DE OPLEIDING



De programma-inhoud van de verkorte opleiding Mediavormgever is vergelijkbaar met de programma-inhoud van de reguliere opleiding. Het verschil met het reguliere programma zit hem in de duur van de opleiding. Deze is 3 jaar in plaats van 4 jaar. Dit komt doordat het programma enerzijds in een aangepaste vorm en met een hoger tempo wordt doorlopen en anderzijds omdat er vrijstelling is voor de vakken Nederlands en Engels.

HOE ZIET JE OPLEIDING ERUIT?

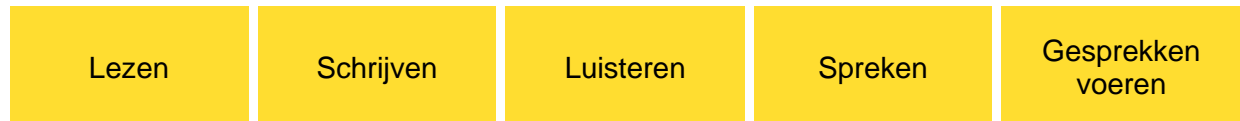
DE OPLEIDING

NEDERLANDS

Om als burger in onze maatschappij te kunnen functioneren, moet je de Nederlandse taal goed kunnen begrijpen en gebruiken. Je hebt de Nederlandse taal ook nodig om de lessen te kunnen volgen, je huiswerk te kunnen maken en om goed mee te kunnen komen in de stage en later in je beroep. Ook als je wilt doorstromen naar het hbo moet je een bepaald minimum-niveau hebben. Daarom is generiek Nederlands voor elke mbo-student verplicht.

Je neemt deel aan modules en je oefent zelfstandig op je eigen niveau onder begeleiding.

Je traint de onderdelen:



Ook in je beroep heb je Nederlands nodig. In de beroepsgerichte examens kunnen dus ook elementen uit Nederlands voorkomen zoals presenteren, een klantgesprek voeren of een debriefing schrijven. Dit verschilt per opleiding.

HOE ZIET JE OPLEIDING ERUIT?

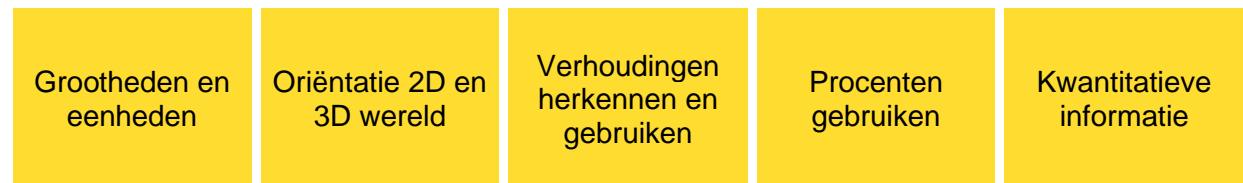
DE OPLEIDING

REKENEN

Rekenen hoort bij de vaardigheden die een burger nodig heeft om goed te kunnen functioneren. Daarom is generiek rekenen voor elke mbo-student verplicht. Bij rekenen worden 4 instellingsexamens afgenomen:

- › Meetkunde
- › Verhoudingen
- › Kwantitatieve informatie
- › Het examen van de Coöperatie Examens MBO (CEM).

In leerjaar 1 begin je met het maken van de examens volgens planning. Bij rekenen werk je zoveel mogelijk op je eigen niveau. Je krijgt instructie in groepen en oefent zelfstandig onder begeleiding. Je traint vaardigheden en je ontwikkelt inzicht in de onderdelen:



Verder is het in de meeste beroepen belangrijk dat je kunt rekenen. In het beroepsgerichte examen kunnen dus ook elementen uit rekenen voorkomen zoals calculaties en planningen maken.

HOE ZIET JE OPLEIDING ERUIT?

DE OPLEIDING

ENGELS

Engels is belangrijk om je ook buiten Nederland te kunnen redden. Omdat je met een niveau 4 diploma kunt doorstromen naar het hbo moet je een minimum-niveau Engels hebben. Alleen bij niveau 4 is generiek Engels verplicht. Als je niveau 3 doet, hoef je dus geen examen te doen in generiek Engels.

Aan sommige beroepsopleidingen zijn ook exameneisen voor Engels verbonden. Je leert het Engels dat je nodig hebt in je beroep. In het beroepsgerichte examenplan kunnen dus ook examenonderdelen Engels voorkomen. Dit verschilt per opleiding. In de studiegids examinering beroepsgericht vind je wat voor jouw opleiding geldt.

Je traint de onderdelen:

Lezen

Schrijven

Luisteren

Spreken

Gesprekken
voeren

HOE ZIET JE OPLEIDING ERUIT?

DE OPLEIDING

Bij het werken in een bedrijf of instelling komen natuurlijk niet alleen de beroepsvaardigheden om de hoek kijken. Je moet ook een goed werknemer zijn en het is belangrijk om aandacht te hebben voor je eigen ontwikkeling. Hierbij hoort ook het nadenken over je mogelijkheden op de arbeidsmarkt en je eigen ambities. Deze onderdelen komen aan bod bij het onderdeel loopbaan en burgerschap.

LOOPBAAN

In je opleiding ontwikkel je leer- en loopbaanvaardigheden. Dit doe je zowel tijdens specifieke studieloopbaanbegeleiding maar ook tijdens andere schoolactiviteiten. We willen je kritisch laten nadenken over wat jij kan en wil. Wat je wilt ontdekken, oefenen of bewijzen. Je onderzoekt welke keuzes je wilt maken, welk werk bij je past of welke vervolgopleiding je eventueel wilt doen. De bedoeling is dat je leert hoe je in je (beroeps)leven keuzes maakt die bij jou passen. Punten die daarbij aan de orde komen:

Capaciteitenreflectie

Ontdek je talent.

Waar wil je het beste in worden? Wat moet je kunnen om dit beroep uit te oefenen en er verder in te komen?

Motievenreflectie

Ontdek je passie.

Wat houdt je bezig? Waarom wil je dit beroep en hoe past het bij wat je belangrijk vindt?

HOE ZIET JE OPLEIDING ERUIT?

DE OPLEIDING

Werkexploratie

Ontdek je werkplek.

Welke uitdagingen, dilemma's en mogelijkheden biedt dit beroep, nu maar ook in de toekomst?

Loopbaansturing

Zelf aan zet.

Wat wil je ontdekken, oefenen of bewijzen, wat voor loopbaan ga je plannen, welke ervaring is daarvoor nodig en wat moet je er voor leren?

Netwerken

Werk aan je netwerk

Wie heb je nodig om wensen waar te maken, hoe bouw je goede contacten op in het werkveld die je helpen in je loopbaan (netwerken)?

Het onderdeel loopbaan sluit je af aan het einde van je opleiding in een verzilveringsgesprek met je loopbaancoach en een expert (vakdocent of externe vakdeskundige). Deze inspanningsverplichting vind je in het examineringsdeel.

HOE ZIET JE OPLEIDING ERUIT?

DE OPLEIDING

BURGERSCHAP

In burgerschap gaat het om de volgende vier onderdelen (dimensies):

De politieke en juridische dimensie

Hierbij gaat het erom te leren hoe je kunt deelnemen aan de politieke besluitvorming. Het gaat dan bijvoorbeeld om stemmen bij de verkiezingen, politieke besluitvorming op verschillende niveaus (Europees, landelijk, regionaal, gemeentelijk, buurt). Ook onderwerpen als duurzaamheid, veiligheid, internationalisering, ondernemerschap, interculturaliteit en levensbeschouwing komen hierbij aan de orde.

De economische dimensie

De economische dimensie gaat over hoe je een bijdrage kunt leveren aan het arbeidsproces en aan de arbeidsgemeenschap waar je deel van uitmaakt; ook verantwoord consumeren komt bij dit onderdeel aan de orde.

De sociaal maatschappelijke dimensie

Hier komt aan de orde hoe je een actieve bijdrage kunt leveren aan de gemeenschap. Het gaat daarbij om het functioneren in je eigen woon- en leefomgeving, in zorgsituaties en in de school; om de acceptatie van verschillen en culturele verscheidenheid.

HOE ZIET JE OPLEIDING ERUIT?

DE OPLEIDING

De dimensie vitaal burgerschap

In dit onderdeel leer je kritisch te kijken naar je eigen leefstijl en hoe je kunt zorgen dat je gezond blijft. Daarbij is het heel belangrijke om de goede afstemming te vinden tussen werken, zorgen (voor jezelf en voor anderen), leren en ontspannen.

Om in aanmerking te komen voor een diploma moet je bewijzen dat je voldaan hebt aan de inspanningsverplichting voor loopbaan en burgerschap. Je docent burgerschap kan je vertellen wat er van je wordt verwacht.

Je krijgt lessen burgerschap met opdrachten over de vier dimensies. Je rondt de opdrachten van burgerschap af eind leerjaar twee. Daarnaast komen burgerschapsthema's ook terug in de netwerkmodules. Die volg je gedurende je hele opleiding.

STAGE

In je mbo-opleiding is stage verplicht. Beroepspraktijkvorming (bpv) is het officiële woord voor stage. In de profileringsfase ga je twee keer ongeveer een half jaar op stage bij verschillende bedrijven. Je draait dan in een bedrijf mee en je leert het vak in de praktijk. Zo doe je werkervaring op. De eerste stage is algemeen, deze noemen we leerstage. De tweede stage is een presteerstage, je werkt op het niveau van beginnend beroepsbeoefenaar mee in het bedrijf.

KEUZEDLEN

Op het portaal staat een overzicht van de keuzedelen waaruit je kunt kiezen voor jouw opleiding. Dat kunnen keuzedelen zijn waarmee je je verder kunt specialiseren in je beroep, keuzedelen die je

HOE ZIET JE OPLEIDING ERUIT?

DE OPLEIDING

voorbereiden op een volgende opleiding of een keuzedeel waarin je je verdiept, bijvoorbeeld in het ondernemerschap. Als je na je opleiding een volgende opleiding wil gaan doen is het slim om tijdens je opleiding te kiezen voor keuzedelen die je daarop voorbereiden.

Gedurende je opleiding kies je een of meer keuzedelen.

HOE WORD JE BEGELEID?

ONTWIKKELING, STUDIEADVIES EN STUDIEVOORTGANG

VAKINHOUDELIJKE BEGELEIDING

De vakdocenten en instructeurs geven je op school vakinhoudelijke begeleiding. Ze leren je specifieke kennis en vaardigheden. Ze motiveren je, ze geven je feedback en ze helpen je met evalueren zodat je je talent kunt ontdekken

PERSOONLIJKE BEGELEIDING

De loopbaancoach begeleidt je bij de persoonlijke ontwikkeling die je doormaakt en je studieresultaten. Hij helpt je om overzicht te houden op het lesprogramma. Hij is het eerste aanspreekpunt bij vragen over je opleiding, je voortgang of eventuele persoonlijke thema's. Als je specifieke ondersteuning nodig hebt, dan bespreek je dit met je loopbaancoach. De loopbaancoach kan je doorverwijzen. Mocht je bijvoorbeeld problemen hebben met leren of op sociaal-emotioneel gebied waardoor studeren en of schoolactiviteiten in het gedrang komen, dan beschikt SintLucas over extra ondersteuningsmogelijkheden.

LOOPBAANBEGELEIDING

Je loopbaancoach begeleidt jou tijdens je loopbaan op SintLucas. Soms gebeurt dit in een groep en soms heb je individuele gesprekken.

SintLucas vindt het heel belangrijk dat je een persoonlijk portfolio, een netwerk én een beroepshouding ontwikkelt waarmee je straks succesvol kunt doorstuderen, zelfstandig ondernemer wordt of gaat werken binnen een bedrijf. Met de keuze voor modules, stages en levensechte projecten die passen bij jouw interesse en ontwikkeling geef je richting aan je eigen loopbaan. Samen met je loopbaancoach kijk je naar de mogelijke (studie)keuzes. Jullie reflecteren regelmatig op betekenisvolle ervaringen. Deze reflectie geeft een beeld van jouw motieven, kwaliteiten, werkexploratie, loopbaansturing en netwerk welke een belangrijke rol spelen bij jouw loopbaanontwikkelingen. Je legt je loopbaanontwikkelingen vast.

HOE WORD JE BEGELEID?

ONTWIKKELING, STUDIEADVIES EN STUDIEVOORTGANG

ZORGADVIESTEAM

SintLucas beschikt over een Zorgadviesteam (ZAT). Als je problemen hebt op sociaal- emotioneel gebied waardoor studeren en/of schoolse activiteiten in het gedrang komen, kan het ZAT je verwijzen naar hulpverlenende instanties. Daarnaast kan doorverwijzing naar schoolmaatschappelijk werk plaatsvinden. Zij voert dan de gesprekken met jou op school. De begeleidingscoördinatoren vormen de schakel tussen de loopbaancoaches (en onderwijsteams) en het ZAT. Het ZAT van SintLucas is opgedeeld in een klein intern ZAT en een groot ZAT (met jeugdarts, schoolmaatschappelijk werk, leerplichtambtenaar en evt. jeugdagent en interne zorgcoördinator).

Ook is het mogelijk om in het kader van passend onderwijs via het ZAT (zorgcoördinator) een extra ondersteuningsplan op te stellen. Er worden dan afspraken vastgelegd voor extra ondersteuning door school met student en ouders/verzorgers.

Voor actuele informatie: [MijnLucas Weten & Regelen Zorgteam](#).

HOE WORD JE BEGELEID?

ONTWIKKELING, STUDIEADVIES EN STUDIEVOORTGANG

ONTWIKKELINGSGERICHTE BEOORDELING

Ontwikkelingsgericht beoordelen betekent dat je niet alleen beoordeeld wordt op je kennis, vaardigheden, inzicht en attitude, maar ook dat je feedback krijgt op je leerproces. We kijken samen naar waar je in jouw leerproces staat; hoe je ontwikkeling verloopt.

Bij deze vorm van beoordelen gaat het er niet alleen om wat er goed gaat of verbeterd kan worden, maar we kijken met evenveel aandacht naar de keuzes die je maakt en wat je daarvan leert. Wat pik je snel op, wat kost meer tijd en waar gaat je interesse naar uit.

Gedurende je opleiding krijg je feedback op je prestaties, gedrag en je werkhouding in projecten, modules en trainingen. Daarnaast reflecteer je ook zelf kritisch op je eigen prestaties en je inzet. Daarbij gebruik je ook feedback die van je medestudenten krijgt. Deze feedback verwerk je, samen met je gemaakte werk, in een ontwikkelportfolio.

HOE WORD JE BEGELEID?

ONTWIKKELING, STUDIEADVIES EN STUDIEVOORTGANG

STUDIEADVIES

Bindend Studieadvies (BSA)

Tussen de 9 maanden na de start van je opleiding en het eind van je eerste leerjaar, krijg je een bindend studieadvies (BSA). Het BSA kan positief of negatief zijn.

Een positief BSA betekent dat het opleidingsteam vertrouwen heeft dat je in de toekomst de opleiding succesvol kan afronden. Een positief BSA is definitief en kan daarna niet meer aangepast worden. Je mag dus verder gaan met je opleiding op SintLucas.

Een negatief BSA wordt alleen gegeven na een verbeteradvies. Als je een negatief BSA krijgt, moet je met de opleiding stoppen en een andere opleiding of school zoeken. SintLucas begeleidt je hierbij tot je een andere opleiding vindt of ten minste gedurende acht weken.

Het negatief BSA wordt schriftelijk uitgebracht en is voorzien van de reden. Er is een mogelijkheid om hiertegen in beroep te gaan bij de commissie van beroep voor de examens.

<https://www.sintlucas.nl/sintlucas/regeling-codes-goodgovernance/>.

HOE WORD JE BEGELEID?

ONTWIKKELING, STUDIEADVIES EN STUDIEVOORTGANG

Gedurende je opleiding krijg je studieadviezen van het onderwijsteam aangevuld met een toelichting.

Positief advies

Je krijgt een positief advies als je voldoende studieresultaten, kwaliteiten en beroepshouding hebt laten zien. Het onderwijsteam heeft er vertrouwen in dat je je opleiding op SintLucas succesvol kunt afronden. Mogelijk zijn er nog wel verbeterpunten.

Verbeteradvies

Je krijgt een verbeteradvies als je onvoldoende studieresultaten, kwaliteiten of beroepshouding hebt laten zien. Het onderwijsteam twijfelt er sterk aan of je je opleiding op SintLucas succesvol kunt afronden.

Dat betekent dat je binnen een gestelde termijn voldoende verbetering moet laten zien om verder te kunnen met je opleiding. Het onderwijsteam beschrijft concreet wat je moet verbeteren en hoe je dat kunt doen en binnen welke termijn. De loopbaancoach bespreekt dit met je. Je (studie)voortgang wordt na de gestelde termijn opnieuw besproken. Je krijgt dan een nieuw studieadvies.

Negatief advies

Als je een negatief advies krijgt heb je onvoldoende verbetering laten zien naar aanleiding van een vorig verbeteradvies. Het onderwijsteam heeft er geen vertrouwen in dat je de opleiding met succes afsluit.

Je wordt dringend geadviseerd om met de opleiding te stoppen en een andere opleiding of school te zoeken. SintLucas helpt je hierbij. Het negatief advies wordt schriftelijk uitgebracht en is voorzien van de reden.

HOE WORD JE BEGELEID?

ONTWIKKELING, STUDIEADVIES EN STUDIEVOORTGANG

Adviesmoment leerstage

Tijdens het verloop van fase 1 adviseert het onderwijsteam de student over het starten van de leerstage. Hierbij geldt dat:

- De student een positief teamadvies nodig heeft om op stage te kunnen. Dat advies kan in alle perioden van leerjaar 2 worden gegeven.
- Een student zonder positief teamadvies nog niet op stage kan.
- Elk teamadvies over de leerstage onderbouwd is met argumentatie.
- Wanneer studenten bij twijfel toch op stage mogen, contractueel wordt vastgelegd aan welke leerdoelen de student moet voldoen, en het stagebedrijf hierover wordt ingelicht.

WANNEER KRIJG JE EEN DIPLOMA?

EXAMINERING

INLEIDING

Dit deel van je studiegids gaat over examinering. Hier staat onder andere informatie over de inhoud, de vorm en de organisatie van de examens van jouw opleiding.

Naast dit deel over examinering is er ook een examenreglement. Dat examenreglement is voor alle studenten gelijk en is gemaakt op basis van de wet- en regelgeving die op dit moment van kracht is. Je kan het examenreglement vinden bij de studiegidsen op [sintlucas.nl](https://www.sintlucas.nl).

INFORMATIE OVER DE EXAMINERING

De totale examinering bestaat uit meerdere examenonderdelen. Een aantal examenonderdelen zijn beroepsgericht voor jouw studierichting, en een aantal zijn generiek (Engels (Niveau 4), Nederlands en rekenen), dat wil zeggen voor alle opleidingen hetzelfde.

Voor het beroepsgerichte deel moet je bewijzen dat je bekwaam bent als beginnend beroepsbeoefenaar. Deze examenonderdelen kunnen op school en/of in de stage worden afgenomen. Wanneer en waar welk examenonderdeel plaatsvindt, vind je terug in de het examenplan in deze studiegids.

WANNEER KRIJG JE EEN DIPLOMA?

EXAMINERING

GENERIEKE EISEN

Generiek betekent algemeen. Om als burger in onze maatschappij te kunnen functioneren, moet je kunnen rekenen, de Nederlandse en Engelse taal goed kunnen begrijpen en gebruiken. Je hebt dit ook nodig om de lessen te kunnen volgen, je huiswerk te kunnen maken en om goed mee te kunnen komen in de stage en later in je beroep. Ook als je wilt doorstromen naar het hbo moet je een bepaald minimumniveau hebben. Daarom geldt dat iedere student in het mbo een aantal basisvaardigheden moet beheersen. Dat worden de generieke eisen genoemd. De overheid bepaalt de generieke eisen per opleidingsniveau. Deze studiegids gaat alleen over de generieke examens.

BEROEPSGERICHTE EISEN

Ook in je beroep kun je Nederlands, Engels en rekenen nodig hebben. Dit verschilt per opleiding en noemen we de beroepsgerichte eisen. Het kan zijn dat er in de beroepsgerichte examens ook onderdelen zitten van Nederlands, Engels en rekenen. In het kwalificatiedossier staan de beroepsgerichte eisen voor Nederlands, rekenen en Engels als dat van toepassing is voor jouw opleiding. Welke beroepsgerichte examens er zijn kun je terugvinden in het examendeel beroepsgericht.

WANNEER KRIJG JE EEN DIPLOMA?

EXAMINERING

WERKWIJZE IN DE EXAMINERING

Voor je aan de examinering begint krijg je algemene uitleg. Je hoort waar je alle relevante documenten kunt vinden. Daarnaast geven de beoordelaars uitleg over de examenonderdelen. Voor vragen kun je ook terecht bij één van de beoordelaars of bij het examenbureau.

Elk examenonderdeel wordt beoordeeld door één of meerdere beoordelaars die daarvoor deskundig zijn. Per examenonderdeel kun je een andere beoordelaar krijgen. Voor de beroepsgerichte examenonderdelen krijg je de beoordeling onvoldoende, voldoende of goed. Uiteindelijk krijg je op je resultatenlijst een beoordeling per kerntaak. Je moet alle kerntaken tenminste voldoende hebben. Voor de keuzedelen krijg je ook de beoordeling onvoldoende, voldoende of goed. Voor Nederlands, Rekenen en Engels krijg je een cijfer.

Je bent verplicht om deel te nemen aan de aangeboden examenonderdelen. Als je op dat moment een geldige reden hebt én dit door hebt gegeven aan het examenbureau, heb je recht op een inhaalmoment. De examencommissie bepaalt of je een geldige reden hebt. Zie hiervoor het examenreglement. Als je een examenonderdeel niet hebt gedaan, kan de examencommissie nooit overgaan tot diplomering.

Het examenbureau verzamelt alle beoordelingen en houdt jouw resultaten bij op alle examenonderdelen.

WANNEER KRIJG JE EEN DIPLOMA?

EXAMINERING

EXAMENGELEGENHEDEN

Elke keer dat je aan een examen deelneemt wordt een examengelegenheid genoemd. Voor alle examens binnen SintLucas geldt dat je recht hebt op twee gelegenheden binnen de geldende studieduur. Een tweede examengelegenheid wordt vaak herkansing genoemd. Bij alle examens telt het hoogste resultaat.

Het examenbureau verzamelt alle beoordelingen en houdt jouw resultaten bij op alle examenonderdelen.

KEUZEDELEN

De keuzedelen worden afgesloten met een examen. Het examen van keuzedelen bestaat uit één of meerdere examenonderdelen. Tijdens de keuzedeel lessen krijg je informatie over het examen. Deelname aan het examen is verplicht.

WANNEER KRIJG JE EEN DIPLOMA?

EXAMINERING

EXAMENPLAN BEROEPSPECIFIEK

B1-K1	Onderzoek data/gegevens en vormt zich gaandeweg een beeld van de context
B1-K2	Formuleert de voorlopige en definitieve mediatvraag van de klant
B1-K3	Voert de dialoog over duiding en vertaling van de input
B1-K4	Informeert en betreft belanghebbenden op verschillende momenten in het crossmediaal merkbeleid
B1-K5	Maakt plannen voor de vormgeving van crossmediale oplossingen in verschillende fasen van het ontwikkelproces
B1-K6	Realiseert de vormgeving voor crossmediale oplossingen
B1-K7	Voert projectmatige werkzaamheden uit
B1-K8	Maakt een persoonlijk portfolio
B1-K9	Participeert in relevant netwerk (communicatief en commercieel)

Cohort..... = 2023
 Kwalificatie..... = Mediavormgever
 Crebo (kwalificatie)... = 25633
 Dossier..... = Mediavormgeving
 Crebo dossier..... = 23257
 Geldig vanaf..... = 01-08-2020

Examencode	Naam instrument	B1-K1-W1	B1-K1-W2	B1-K1-W3	B1-K1-W4	B1-K1-W5	B1-K1-W6	B1-K1-W7	B1-K2-W1	B1-K2-W2	Beoordelingsvorm	Context	Afname	Doorlooptijd	Benodigde tijd
23-25633-1	Examenportfolio	x	x	x	x	x	x	x			Examengesprek	School / stage	Niet vastleggen	Niet vastleggen	0,5 uur
23-25633-2	Showcaseportfolio								x	x	Presentatie	School	Niet vastleggen	Niet vastleggen	0,5 uur

B1-K1 Ontwikkelt crossmediale (vormgeef)oplossingen

B1-K2 Positioneert en profileert zich in de markt

Uitslagregels per kerntaak

Alle examenonderdelen moeten voldoende zijn.
 De uitslag van het examenonderdeel is de uitslag van de kerntaak

WANNEER KRIJG JE EEN DIPLOMA?

EXAMINERING

EXAMENPLAN NEDERLANDS, REKENEN EN ENGELS

EXAMENPLAN NEDERLANDS NIVEAU 4 VIERJARIG COHORT 2023								
EXAMEN SOORT	EXAMENVORM	VAARDIGHEID	NIVEAU	PERIODE AFNAME	DUUR EXAMEN	PLAATS EXAMEN	RESULTAAT (1 DECIMAAL)	EINDRESULTAAT (GEHEEL CIJFER)
Centraal examen	Digitaal	Lezen en luisteren	3F	vanaf periode 8	120 minuten	School	Cijfer 1x	Cijfer
Instellingsexamen	Schrijfofdracht	Schrijven	3F	vanaf periode 7	60 minuten	School	Cijfer 1x	
Instellingsexamen	Mondeling	Spreken	3F	vanaf periode 7	10-20 minuten	School	Cijfer 1x	
Instellingsexamen	Mondeling	Gesprekken voeren	3F	vanaf periode 5	15 minuten	School	Cijfer 1x	

WANNEER KRIJG JE EEN DIPLOMA?

EXAMINERING

EXAMENPLAN REKENEN MBO-REKENNIVEAU 4 COHORT 2023						
EXAMEN SOORT	DOMEIN(EN)	PERIODE AFNAME	DUUR EXAMEN	PLAATS EXAMEN	RESULTAAT (1 DECIMAAL)	EINDRESULTAAT (GEHEEL CIJFER)
Coöperatie Examens MBO	Grootheden en eenheden Oriëntatie 2D en 3D wereld Verhoudingen herkennen en gebruiken Procenten gebruiken Kwantitatieve informatie	vanaf periode 1	150 minuten	School	Cijfer 1x	Cijfer
Meetkunde	Grootheden en eenheden Oriëntatie 2D en 3D wereld	vanaf periode 1	90 minuten	School	Cijfer 1x	
Verhoudingen	Verhoudingen herkennen en gebruiken Procenten gebruiken	vanaf periode 1	90 minuten	School	Cijfer 1x	
Kwantitatieve informatie	Kwantitatieve informatie	vanaf periode 1	90 minuten	School	Cijfer 1x	

WANNEER KRIJG JE EEN DIPLOMA?

EXAMINERING

EXAMENPLAN ENGELS NIVEAU 4 VIERJARIG COHORT 2023

EXAMEN SOORT	EXAMENVORM	VAARDIGHEID	NIVEAU	PERIODE AFNAME	DUUR EXAMEN	PLAATS EXAMEN	RESULTAAT (1 DECIMAAL)	EINDRESULTAAT (GEHEEL CIJFER)
Centraal examen	Digitaal	Lezen en luisteren	B1	vanaf periode 8	90 minuten	School	Cijfer 1x	Cijfer
Instellings examen	Schrijfofopdracht	Schrijven	A2	vanaf periode 7	60 minuten	School	Cijfer 1x	
Instellings examen	Mondeling	Spreken	A2	vanaf periode 7	10-20 minuten	School	Cijfer 1x	
Instellings examen	Mondeling	Gesprekken voeren	A2	vanaf periode 7	10-20 minuten	School	Cijfer 1x	

WANNEER KRIJG JE EEN DIPLOMA?

EXAMINERING

WANNEER HAAL JE EEN DIPLOMA

Om voor een diploma in aanmerking te komen, moet je voldoen aan de diplomeringseisen:

- › De stage (bpv=beroepspraktijkvorming) met een voldoende is afgesloten
- › Je voldaan hebt aan de inspanningseisen voor Loopbaan en Burgerschap
- › De kerntaken minimaal voldoende zijn (Bij de uitslagregels in het examenplan kun je zien hoe de waardering per kerntaak tot stand komt)
- › Je voldaan hebt aan de wettelijke eisen voor Nederlands, rekenen en Engels
- › Je examen gedaan hebt in de keuzedelen met een totale studiebelasting van 720 SBU en het gemiddelde resultaat van alle keuzedelen (geheel cijfer en afgerond) minimaal een 6 is.

LOOPBAAN EN BURGERSCHAP

Zoals je ziet is er voor loopbaan en burgerschap geen examen maar een inspanningsverplichting.

Je rondt het onderdeel loopbaan pas af vlak voor de diplomering met een verzilveringsgesprek.

Om aan de inspanningsverplichting voor burgerschap te voldoen moet je de opdrachten die gegeven worden uitvoeren. Daarnaast moet je voldoende inzet en aanwezigheid hebben getoond. In de meeste gevallen rond je burgerschap af voor het einde van het tweede leerjaar.

WANNEER KRIJG JE EEN DIPLOMA?

EXAMINERING

CENTRALE EXAMENS EN INSTELLINGSEXAMENS NEDERLANDS EN ENGELS (NIVEAU 4)

Een aantal examens worden landelijk ontwikkeld. Deze zijn voor iedere student in Nederland gelijk. Dit noemen we de centrale examens. Ze worden op vaste momenten afgenomen op school. De momenten worden door de overheid vastgesteld. De beoordeling gebeurt digitaal. Het resultaat van een examen wordt door externen bepaald. De instellingsexamens worden door de school zelf ingepland. Ze worden beoordeeld door beoordelaars van SintLucas.

NEDERLANDS

Nederlands is een apart examenvak dat op niveau 3F/2F wordt afgenomen. De onderdelen Lezen en Luisteren worden afgenomen bij het centrale examen. Hiervoor krijg je één cijfer. Voor de onderdelen Spreken, Gesprekken voeren en Schrijven neem je deel aan een instellingsexamen. Voor elk onderdeel krijg je ook een cijfer. Het gemiddelde cijfer van de instellingsexamens en het cijfer van het centrale examen worden samen gemiddeld tot een eindcijfer. Het eindcijfer voor Nederlands mag niet lager zijn dan een vijf, dan moet het eindcijfer voor Engels minimaal een zes zijn. Het resultaat komt op het resultatenoverzicht en telt mee voor de beslissing of je een diploma krijgt.

REKENEN

Rekenen hoort bij de vaardigheden die iedereen nodig heeft om goed te kunnen functioneren. Daarom is generiek rekenen voor elke mbo-student verplicht.

Bij rekenen worden 4 instellingsexamens afgenomen. Dit zijn Meetkunde, Verhoudingen, Kwantitatieve informatie en het CEM examen.

In leerjaar 1 begin je met het maken van deexamens volgens planning.

WANNEER KRIJG JE EEN DIPLOMA?

EXAMINERING

Het gemiddelde cijfer van deze instellingsexamens is je eindcijfer voor rekenen.

Het eindcijfer voor rekenen mag niet lager zijn dan een vijf, dan moet het eindcijfer voor Nederlands en Engels minimaal een zes zijn.

Het resultaat komt op het resultatenoverzicht en telt mee in de beslissing of je een diploma krijgt.

Bij rekenen werk je zoveel mogelijk op je eigen niveau. Je krijgt instructie in groepen en oefent zelfstandig onder begeleiding.

We werken aan onderstaande domeinen:

- › Oriëntatie in de twee- en driedimensionale wereld
- › Grootheden en eenheden
- › Verhoudingen herkennen en gebruiken
- › Procenten gebruiken
- › Omgaan met kwantitatieve informatie

RESULTATENOVERZICHT

Onderdeel van je diploma is een resultatenoverzicht. De resultaten van de kerntaken, talen, rekenen en keuzedelen komen op dit overzicht te staan. Als je een voldoende of een goed hebt voor een keuzedeel wordt dat keuzedeel ook op je diploma vermeld.

WANNEER KRIJG JE EEN DIPLOMA?

EXAMINERING

EXTERNE EXAMENDEELNEMER

Soms kan het gebeuren dat je de school moet verlaten zonder diploma omdat je gedurende je opleiding niet aan de diplomeringseisen hebt voldaan. Als je denkt dat je toch een diploma zou kunnen halen dan kun je een verzoek indienen bij de examencommissie om je in te schrijven als externe examendeelnemer. Je hebt dan geen recht meer op onderwijs, begeleiding en studiefinanciering. Per examen dat je af wilt leggen zijn hier kosten aan verbonden. De kosten verschillen per soort examen.

CUM LAUDE

Bij SintLucas bestaat de mogelijkheid cum laude af te studeren. Je komt in aanmerking voor cum laude op het diploma als aan alle onderstaande voorwaarden is voldaan:

- › voor alle kerntaken tenminste een Goed is behaald;
- › voor alle keuzedelen tenminste een Goed is behaald;
- › voor de NRE vakken is gemiddeld tenminste een 8 behaald, uitgaande van • afgeronde eindcijfers per vak. Geen cijfer lager dan 6;
- › voor de laatste periode beroepspraktijkvorming (presteerstage) is een Goed behaald;
- › aan de eindwaardering van het generieke examenonderdeel loopbaan en •burgerschap is 'voldaan'.

Verdere bepalingen:

- › bij herkansingen telt het hoogst behaalde resultaat
- › bij vrijstellingen zonder eindwaardering voor kerntaken of keuzedelen kennen we geen cum laude toe;
- › In geval van een constatering van fraude tijdens een examen wordt geen cum laude toegekend.

WANNEER KRIJG JE EEN DIPLOMA?

EXAMINERING

TOETSBOOM EN DIPLOMADOSSIER

In Magister kun je jouw toetsboom vinden. Daarin staan alle resultaten van de examens waaraan jij hebt deelgenomen geregistreerd. Daarnaast heeft SintLucas alle bewijsstukken van de examenonderdelen waaraan jij hebt deelgenomen bewaard in jouw persoonlijk diplomadossier.

Als je diplomadossier volledig is mag je deelnemen aan het zogenaamde verzilveringsgesprek, het laatste onderdeel van je opleiding waarin het onderdeel loopbaan wordt afgerond.

Tijdens het verzilveringsgesprek controleer je samen met jouw lob-docent of jouw toetsboom volledig is en of jouw officiële gegevens goed in magister staan. Na deze controle vindt het eindgesprek plaats. Samen met jouw loopbaancoach wordt het loopbaanformulier ingevuld en daarmee het diploma aangevraagd.

De examencommissie controleert jouw diplomadossier. Tijdens een officiële vaststellingsvergadering wordt jouw diplomadossier vastgesteld en eindigt jouw opleiding bij SintLucas. De datum waarop jouw diplomadossier wordt vastgesteld is ook de datum waarop je bij SintLucas wordt uitgeschreven. Op die datum heb je geen recht meer op studiefinanciering en het gebruik van OV. Op de site van duo.nl vind je hier meer informatie over.