

SiNTLUCAS

CREATING OPPORTUNITIES



STUDIEGIDS OPLEIDINGSDEEL

**MEDIAVORMGEVING
PROFILERINGFASE**

COHORT 2020

MEDIAVORMGEVER

Inhoud

INLEIDING

Welkom op SintLucas	3
Mediavormgeving	4
Het kwalificatiedossier	6
Overzicht kwalificatiedossier	7
Overzicht opleiding	8
Planning en structuur van de opleiding	9
Onderwijsactiviteiten	13
Inhoud van de opleiding	14
Practice	14
Stage	15
Keuzedelen	15
Nederlands	16
Rekenen	16
Engels	17
Loopbaan	17
Burgerschap	18

BEGELEIDING

Vakinhoudelijke begeleiding	19
Begeleiding in de stage	19
Persoonlijke begeleiding	19
Loopbaanbegeleiding	20

ONTWIKKELING, STUDIEADVIES EN

STUDIEVOORTGANG

21

Ontwikkelingsgerichte beoordeling	21
Studieadvies	22
Studievoortgang en normering turningpoints	24

WAT VIND JE IN DEZE STUDIEGIDS?

INLEIDING

WELKOM OP SINTLUCAS

Om je goed te informeren over je opleiding bij SintLucas hebben we deze studiegids samengesteld. Zo beschik je altijd over de informatie die je op dat moment nodig hebt. Het is belangrijk dat je de studiegids goed doorneemt. Als je vragen over de inhoud hebt, kun je die stellen aan je loopbaancoach.

Verder verwijzen we naar het portaal van SintLucas, waar je algemene en praktische informatie over onze school kunt vinden.

De studiegids bestaat uit een aantal delen:

- Het opleidingsdeel dat gaat over de oriëntatiefase in jouw opleiding;
- Het opleidingsdeel dat gaat over de profileringsfase in jouw opleiding;
- Eén examendeel dat gaat over de generieke examinering in jouw opleiding van Nederlands, rekenen en eventueel Engels;
- Eén examendeel dat gaat over de beroepsgerichte examinering in jouw opleiding.

Je kunt steeds de juiste informatie vinden op het moment dat je deze nodig hebt.

Dit is het opleidingsdeel dat gaat over de profileringsfase in je opleiding. Hierin vind je specifieke informatie over:

- de opbouw van de opleiding
- de werkwijze, begeleiding, structuur en planning
- inhoud van de opleiding
- ontwikkelingsgerichte beoordeling en studievoortgang.

In het dummyboek, dat je gekregen hebt, staat daarnaast ook veel praktische informatie.

HOE ZIET JOUW OPLEIDING ERUIT?

MEDIAVORMGEVING

Als mediavormgever verdiep je je in de opdracht van de klanten de doelgroep. Je stelt kritische vragen, geeft advies en presenteert jouw ideeën. Vervolgens verzorg je de vormgeving en technische realisatie van verschillende media. Hiervoor heb je kennis nodig van communicatie, media, trends en vormgeving over een diversiteit aan middelen of ze nu interactief, audiovisueel of grafisch zijn.

Het eerste jaar van de opleiding word je breed opgeleid. In de loop van het eerste jaar ga je specialiseren en maak je een keuze voor een van de drie richtingen:

- Crossmedia vormgeving
- Digital design & motion
- Creative technologies



Crossmedia vormgeving

Als crossmedia vormgever weet je (combinaties van) grafische, audiovisuele en interactieve vormgeving op een effectieve en pakkende manier in te zetten. Je gaat aan de slag met ideeën en werkt die uit tot grafische, audiovisuele en interactieve uitingen voor uiteenlopende media. Daarnaast leer je om je concept op een overtuigende manier te presenteren aan de opdrachtgever.

Digital design & motion

Virtuele werelden zijn overal aanwezig. Natuurlijk er zijn de bekende games, maar wat te denken van simulatoren om mensen op te leiden. Of een virtuele wereld om angsten en fobieën te behandelen.

Binnen de richting Digital design & motion leer je virtuele werelden, animaties en illustraties maken. Je voegt bijvoorbeeld 3D-dimensies toe aan een bestaand filmpje om iets te benadrukken of je maakt van saaie data een aantrekkelijke infographic.

Creative technologies

Tijdens de opleiding Creative technologies leer je hoe je een betere en leukere wereld creëert door technologie, media en creatief denken te combineren.

Een park waarin het licht met je meeloopt? Of een tandenborstel met app, zodat kinderen zien hoe goed ze hun tanden poetsen? De richting Creative technologies combineert technologie, media, menselijk gedrag en creatief denken om een betere en leukere wereld te creëren.

HET KWALIFICATIEDOSSIER

Jouw beroepsopleiding is gebaseerd op de inhoud van het kwalificatiedossier Mediavormgeving. De kwalificatie waarvoor je wordt opgeleid, heet Mediavormgever.

Elk beroep bestaat uit een aantal kerntaken. Deze kerntaken zijn weer verdeeld in werkprocessen. Een werkproces is een klein afgebakend deel van een kerntaak dat een begin en een eind heeft en een duidelijk resultaat. Bijvoorbeeld het voeren van een gesprek met een opdrachtgever. We leiden je op volgens deze werkprocessen en we gebruiken ze om je feedback te geven.

Als je meer wilt weten kun je het kwalificatiedossier [hier](#) vinden.

DE OPLEIDING

OVERZICHT KWALIFICATIEDOSSIER

Kerntaak	B1-K1	Ontwikkelt crossmediale (vormgeef)oplossingen
Werkprocessen	B1-K1-W1	Onderzoekt data/gegevens en vormt zich gaandeweg een beeld van de context
	B1-K1-W2	Formuleert de voorlopige en definitieve mediavraag van de klant
	B1-K1-W3	Voert de dialoog over duiding en vertaling van de input
	B1-K1-W4	Informeert en betreft belanghebbenden op verschillende momenten in het crossmediale ontwikkeltraject
	B1-K1-W5	Maakt prototypes voor de vormgeving van crossmediale toepassingen in verschillende fasen van het ontwikkelproces
	B1-K1-W6	Realiseert de vormgeving voor crossmediale toepassingen
	B1-K1-W7	Voert projectmatige werkzaamheden uit

Kerntaak	B1-K2	Positioneert en profileert zich in de markt
Werkprocessen	B1-K2-W1	Maakt een persoonlijk portfolio
	B1-K2-W2	Participeert in relevant netwerk (communicatief en commercieel)

DE OPLEIDING

OVERZICHT OPLEIDING

Je opleiding is opgebouwd uit twee fasen die aansluiten bij je ontwikkeling:

- 1: Oriëntatiefase
- 2: Profileringsfase

Jij zit nu in de profileringsfase en verbreedt en verdiept je kennis en vaardigheden.
Ook ga je in deze fase stagelopen en examen doen

DE OPLEIDING

Leerjaar 1				Leerjaar 2				Leerjaar 3				Leerjaar 4			
1	2	3	4	5	6	7	8	9	10	11	12	13	14	15	16
ORIËNTATIEFASE				PROFILERINGSFASE											
Zie studiegids oriëntatie				NRE				STAGE		OPLEIDINGSDEEL				STAGE	
				BURGERSCHAP						KEUZEDELEN					
				OPLEIDINGSDEEL						KEUZEDELEN					
				KEUZEDELEN						KEUZEDELEN					

PLANNING EN STRUCTUUR VAN DE OPLEIDING

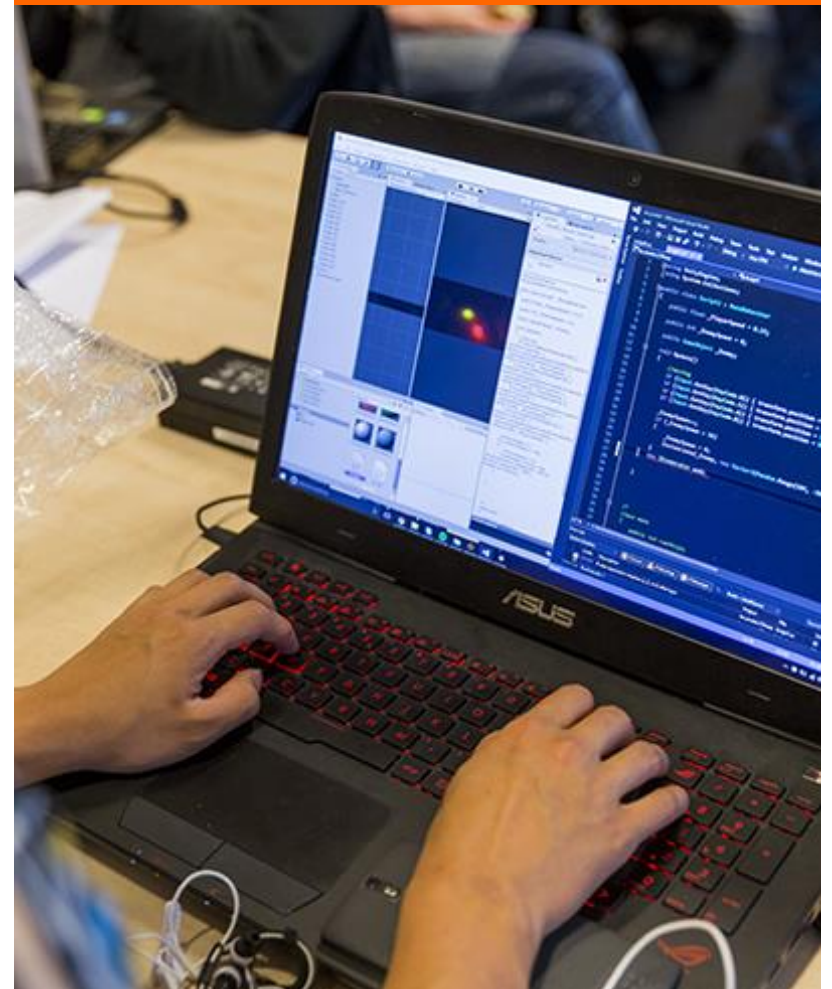
Elk schooljaar bestaat uit 1600 studiebelastingsuren, waarvan tenminste 1000 uur begeleide onderwijstijd is op school en in de stage. De 600 extra studiebelastingsuren zitten in zelfstudie, zelfstandig werken aan projecten en in stage. Soms zijn er activiteiten die niet in de gewone lesuren vallen. We verwachten dat je ook hieraan meedoet.

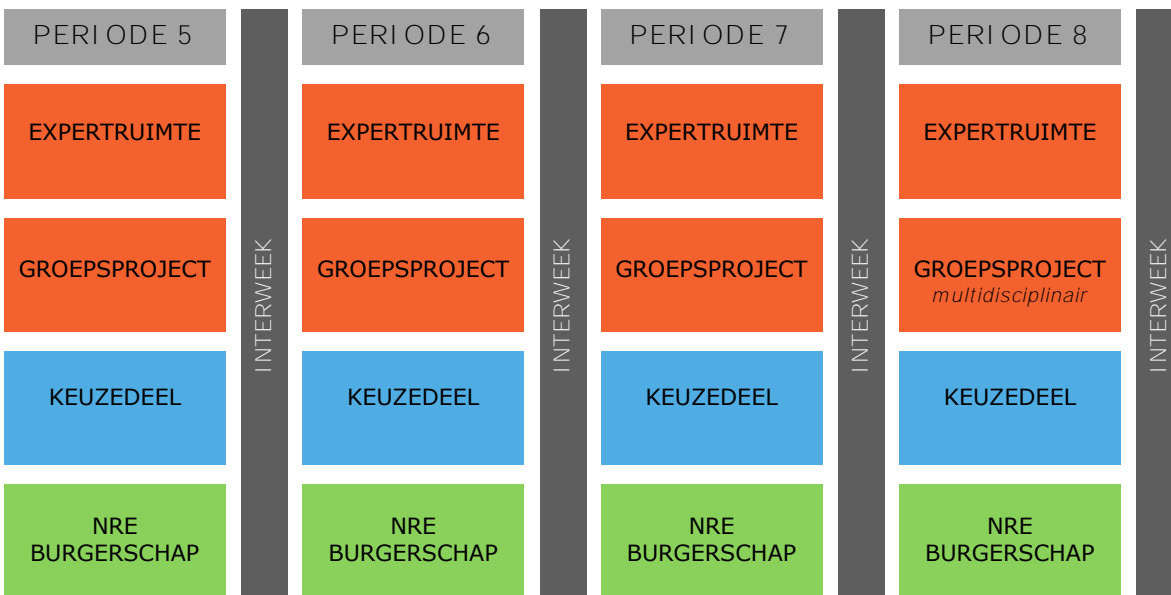
Een schooljaar bestaat ongeveer uit 40 weken dus een mbo-studie vraagt ongeveer 40 uur per week van je. Je hebt een weekrooster met 7 of 8 dagdelen van 3, 3,5 of 4 uur. Tijdens de stages werk je 36-40 uur in de week.

Elk schooljaar bestaat uit vier periodes van 10 weken. Per periode is er ook een interweek.

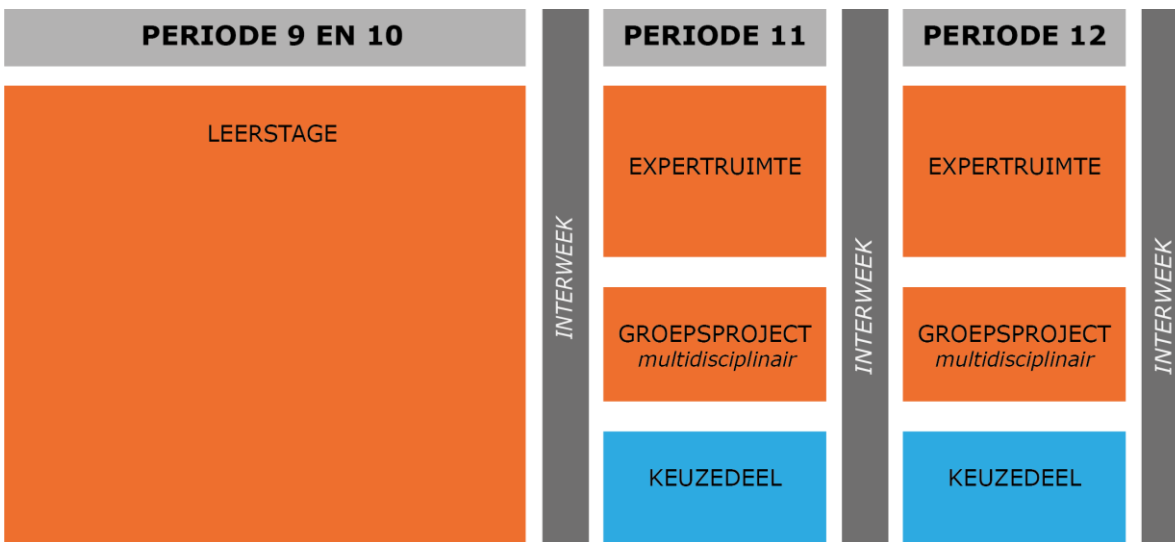
In de onderstaande schema's kun je zien in hoeveel dagdelen per week de verschillende onderdelen worden aangeboden.

DE OPLEIDING

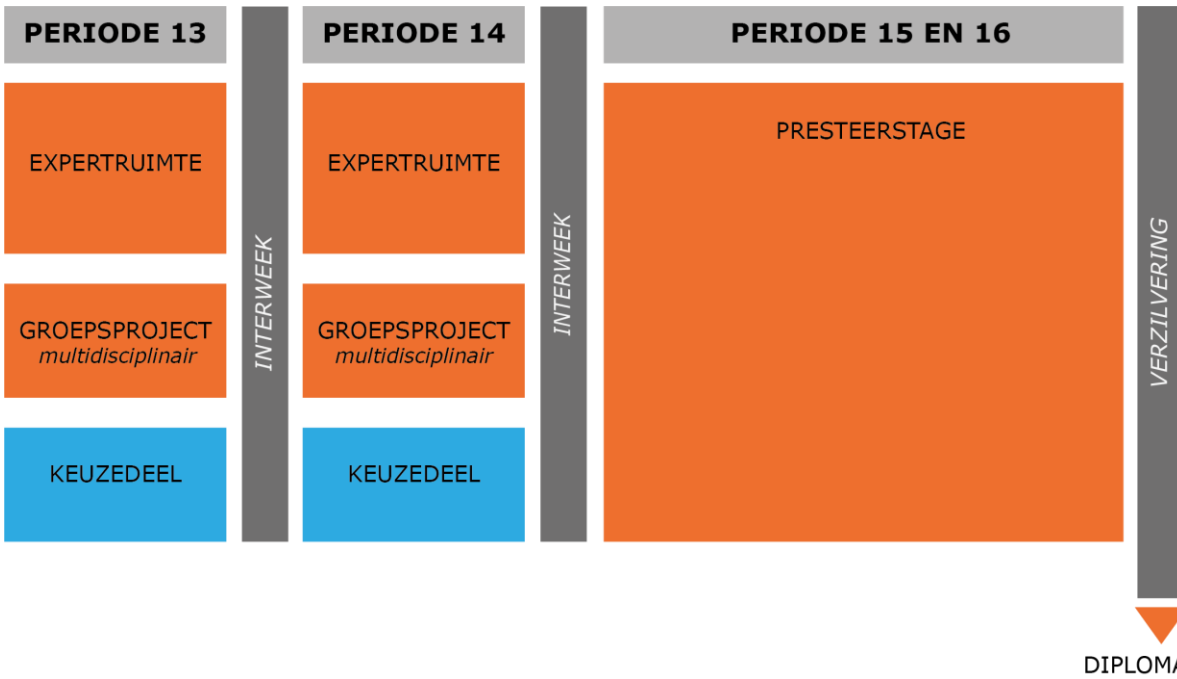




DE OPLEIDING



DE OPLEIDING



DE OPLEIDING

ONDERWIJSACTIVITEITEN

Jouw weekrooster bestaat uit dagdelen waarin je aan verschillende onderwijsactiviteiten deelneemt. We noemen dit ook wel leereenheden. Er zijn verschillende soorten leereenheden:

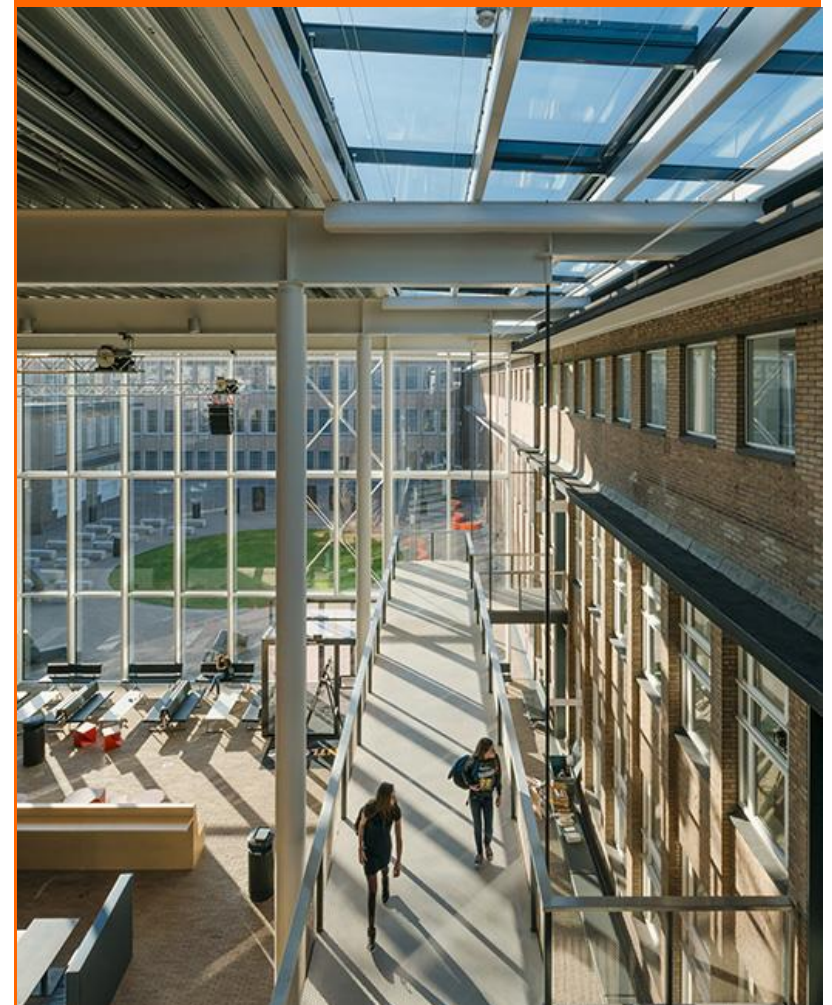
- Modules: je krijgt een centrale opdracht. Er zijn verschillende trainingen die je nodig hebt bij het uitvoeren van die opdracht.
- Projecten: de focus ligt op het toepassen van kennis en vaardigheden, ervaring opdoen en routine opbouwen in de uitvoering van werkprocessen. Je werkt zelfstandig of in groepjes aan een opdracht.
- Trainingen: hoofdzakelijk worden kennis en vaardigheden aangeleerd. Er zijn lintrainingen die vaak over een langere periode lopen. Er zijn ook module trainingen waarbij je vaardigheden ontwikkelt die specifiek bij die module horen.
- Specials: éénmalige inspiratiemomenten zoals workshops, gastcolleges of excursies.
- Keuzedelen: zijn aanvullend op je opleiding. Op het portaal kun je zien welke keuzedelen er aangeboden worden. Je maakt hier een keuze uit. Keuzedelen kunnen verdiepend of verbredend zijn of een voorbereiding op een vervolgopleiding.

In de onderwijscatalogus op het portaal staat informatie over de verschillende leereenheden.

Het rooster bepaalt wanneer je wat gaat doen en wie je begeleidt.

Soms kun je ook aan een levensecht project werken in plaats van aan de schoolopdracht. Voor projectopdrachten kan - bij wijze van uitzondering - van de tijdsduur van de periode afgeweken worden; dit is afhankelijk van de inhoud en logistiek van de opdrachten.

DE OPLEIDING



INHOUD VAN DE OPLEIDING

De profileringsfase bestaat uit de volgende onderdelen:

- Practice
- Stage
- Keuzedelen
- Nederlands, Rekenen, Engels
- Loopbaan
- Burgerschap

PRACTICE

Bij practice krijg je beroepsgerichte modules en trainingen die je voorbereiden als beginnend beroepsbeoefenaar.

Je wordt opgeleid tot een brede mediavormgever. Je leert media vorm te geven en technologie toe te passen (=generalist). Je kunt ook de nadruk leggen op specifieke onderdelen van het vak (=specialist). Je profileert jezelf in jouw portfolio.

Ook wordt een creatieve basis gelegd. Eerst ga je spelenderwijs ontdekken en leer je basisvaardigheden. Daarna ligt de focus op het experiment en de bewustwording van het creatieve proces. Vervolgens ligt de nadruk op het toepassen van wat je geleerd hebt: het doorlopen van het creatieve proces binnen concrete thema's.

Daarnaast werk je aan projecten waar je de geleerde kennis en vaardigheden gaat toepassen. Deels werk je onder begeleiding op school aan projecten en deels werk je zelfstandig aan projecten.

DE OPLEIDING

STAGE

In je mbo-opleiding is stage verplicht. Beroepspraktijkvorming (bpv) is het officiële woord voor stage. In de profileringsfase ga je twee keer ongeveer een half jaar op stage bij verschillende bedrijven. Je draait dan in een bedrijf mee en je leert het vak in de praktijk. Zo doe je werkervaring op. De eerste stage is algemeen, deze noemen we leerstage. De tweede stage is een afstudeerstage, deze heet presteerstage.

KEUZEDELEN

Op het portaal staat een overzicht van de keuzedelen waaruit je kunt kiezen voor jouw opleiding. Dat kunnen keuzedelen zijn waarmee je je verder kunt specialiseren in je beroep, keuzedelen die je voorbereiden op een volgende opleiding of een keuzedeel waarin je je verdiept, bijvoorbeeld in het ondernemerschap. Als je na je opleiding een volgende opleiding wil gaan doen is het slim om tijdens je opleiding te kiezen voor keuzedelen die je daarop voorbereiden.

Gedurende je opleiding kies je een of meer keuzedelen.

Als je een keuzedeel wilt doen dat niet bij je opleiding hoort, dan kun je dat aanvragen bij de examencommissie. De examencommissie bepaalt of je dat keuzedeel mag doen. Het is verplicht om examen te doen in de keuzedelen die je volgt en de keuzedelen maken deel uit van de slaag-/zakregeling. Je moet gemiddeld minimaal een 5,5 hebben voor je keuzedelen.

Omdat SintLucas niet met cijfers werkt worden de resultaten omgerekend volgens het schema.

Zonder keuzedelen is je opleiding niet compleet en kom je niet in aanmerking voor een diploma. Een keuzedeel is niet iets dat er bovenop komt. Er is tijd voor gereserveerd in je rooster.

Goed	8
Voldoende	6
Onvoldoende	4

DE OPLEIDING

NEDERLANDS

Je neemt deel aan modules en je oefent zelfstandig op je eigen niveau onder begeleiding.

Je traint de onderdelen:

- Lezen
- Luisteren
- Spreken
- Gesprekken voeren
- Schrijven

In de studiegids generieke examinering vind je de precieze regels rondom de examens

REKENEN

Bij rekenen werk je zoveel mogelijk op je eigen niveau. Je krijgt instructie in groepen en oefent zelfstandig onder begeleiding.

Je traint vaardigheden en je ontwikkelt inzicht in de onderdelen:

- Getallen
- Meten en meetkunde
- Verhoudingen
- Verbanden

In de studiegids generieke examinering vind je de precieze regels rondom de examens.

DE OPLEIDING

ENGELS

Engels is een verplicht onderdeel van de opleiding dat je afsluit met schoolexamens en een centraal examen. Je traint de onderdelen:

- Lezen
- Gesprekken voeren
- Luisteren
- Schrijven
- Spreken

In de studiegids generieke examinering vind je de precieze regels rondom de examens.

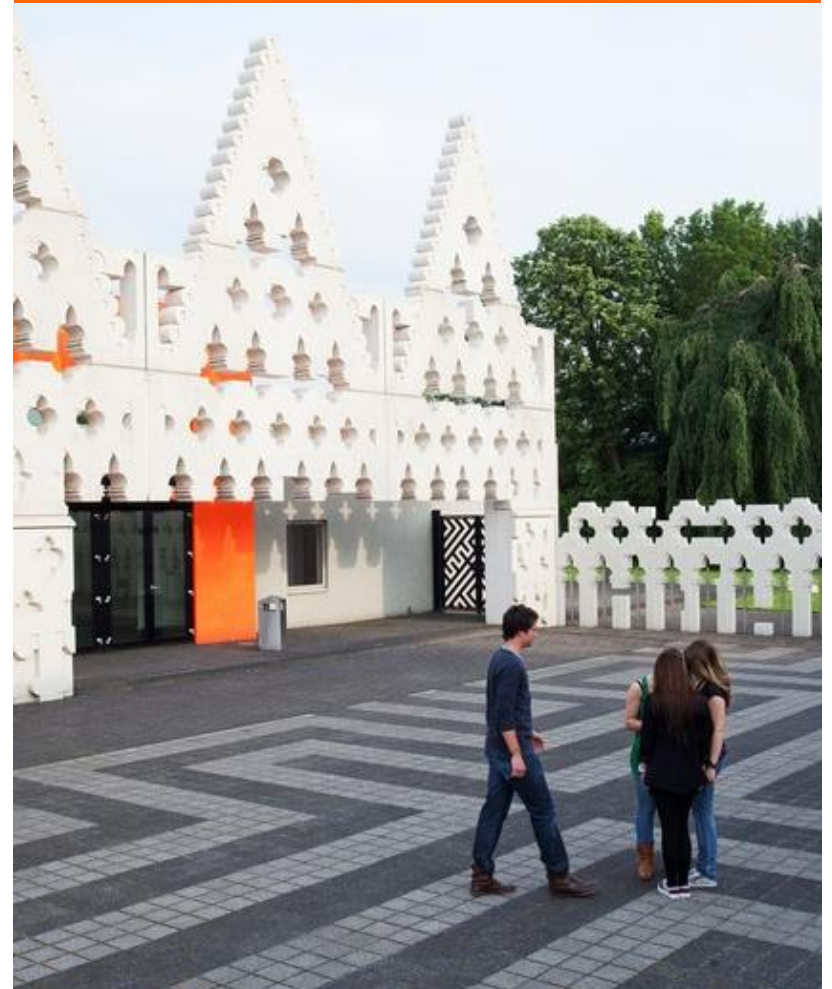
LOOPBAAN

Loopbaanoriëntatie en –begeleiding loopt als een rode draad door je opleiding heen. Je loopbaancoach begeleidt je bij het werken aan de loopbaancompetenties:

- Kwaliteitsreflectie: waar ben ik goed in?
- Motievenreflectie: wat vind ik belangrijk in mijn loopbaan en wat doe ik graag?
- Werkexploratie: wat voor werk past bij mij en hoe zoek ik mijn weg op de arbeidsmarkt?
- Loopbaansturing: welke keuzes maak ik en hoe stuur ik mijn eigen leren en loopbaan?
- Netwerken: hoe leg ik en onderhoud ik contacten die handig zijn voor mijn loopbaan?

Je bouwt zelfstandig een loopbaandossier op in je portfolio. Je loopbaancoach helpt je hiermee met opdrachten en oefeningen. Het onderdeel loopbaan sluit je af aan het einde van je opleiding in een verzilveringsgesprek met je loopbaancoach en een expert (vakdocent of externe vakdeskundige). Deze inspanningsverplichting vind je in het examineringsdeel.

DE OPLEIDING



BURGERSCHAP

Er zijn vier burgerschapsdimensies verplicht voor elke mbo-opleiding in Nederland:

- De politiek-juridische dimensie
- De economische dimensie
- De sociaal-maatschappelijke dimensie
- De dimensie vitaal burgerschap

De dimensies zijn uitgelegd in de studiegids oriëntatiefase.

Gedurende het eerste en tweede jaar krijg je trainingen Burgerschap. Daarnaast kunnen burgerschapsthema's ook terugkomen in modules of projecten. Je rondt burgerschap af aan het einde van leerjaar twee.

Om burgerschap af te ronden is er een inspanningsverplichting. Dit is een verplichte diploma-eis. Deze vind je in het examendeel van de studiegids.

DE OPLEIDING

HOE WORD JE BEGELEID?

BEGELEIDING

VAKINHOUDELIJKE BEGELEIDING

De docenten en instructeurs geven je op school vakinhoudelijke begeleiding. Ze leren je specifieke kennis en vaardigheden. Ze motiveren je, ze geven je feedback en ze helpen je met evalueren zodat je je talent kunt ontdekken.

BEGELEIDING IN DE STAGE

Je stagebegeleider van school en je praktijkbegeleider uit het stagebedrijf begeleiden je tijdens je stage. De praktijkbegeleider wordt ook wel praktijkopleider genoemd. Hij begeleidt en beoordeelt je in je dagelijkse werkzaamheden. Hij kan overleggen met je loopbaanbegeleider.

PERSOONLIJKE BEGELEIDING

De loopbaanbegeleider begeleidt je bij de persoonlijke ontwikkeling die je doormaakt en je studieresultaten. Hij is het eerste aanspreekpunt bij vragen over je opleiding, je voortgang of eventuele persoonlijke thema's. Als je specifieke ondersteuning nodig hebt, dan bespreek je dit met je loopbaanbegeleider. De loopbaanbegeleider kan je doorverwijzen. Mocht je bijvoorbeeld problemen hebben met leren of op sociaal-emotioneel gebied waardoor studeren en of schoolactiviteiten in het gedrang komen, dan beschikt SintLucas over extra ondersteuningsmogelijkheden.

BEGELEIDING

LOOPBAANBEGELEIDING

Je persoonlijke loopbaanbegeleider begeleidt jou tijdens je loopbaan op SintLucas. Soms gebeurt dit in een groep en soms heb je individuele gesprekken. SintLucas vindt het heel belangrijk dat je een persoonlijk portfolio, een netwerk én een beroepshouding ontwikkelt waarmee je straks succesvol kunt doorstuderen, zelfstandig ondernemer wordt of gaat werken binnen een bedrijf. Met de keuze voor modules, stages en levensechte projecten die passen bij jouw interesse en ontwikkeling geef je richting aan je eigen loopbaan. Samen met je loopbaanbegeleider kijk je naar de mogelijke (studie)keuzes. Jullie reflecteren regelmatig op betekenisvolle ervaringen tijdens en loopbaanreflectiegesprek. Deze reflectie geeft een beeld van jouw motieven, kwaliteiten, werkexploratie, loopbaansturing en netwerk welke een belangrijke rol spelen bij jouw loopbaanontwikkelingen. Je legt je loopbaanontwikkelingen vast in je loopbaandossier.

HOE WEET JE WAAR JE STAAT?

ONTWIKKELINGSGERICHTE BEOORDELING

Ontwikkelingsgericht beoordelen betekent dat je niet alleen beoordeeld wordt op je kennis, vaardigheden, inzicht en attitude, maar ook dat je feedback krijgt op je leerproces. En dat we samen kijken waar je in jouw leerproces staat; hoe je ontwikkeling verloopt. Bij deze vorm van beoordelen gaat het er dus niet alleen om hoeveel er goed of fout is, maar we kijken met evenveel aandacht naar de keuzes die je hebt gemaakt en wat je daarvan leert. Wat pik je snel op, wat kost meer tijd en wat interesseert je het meeste. Een ontwikkelingsgerichte beoordeling geeft dus ook de stand van zaken aan van het moment. Het kan dus zijn dat er naar aanleiding van deze beoordeling actie genomen wordt, of dat je een advies krijgt. Het advies wordt zo goed mogelijk in jouw belang opgesteld en is erop gericht jou een realistisch beeld te geven over jouw mogelijkheden in het beroepenveld. Je wordt in elke periode ontwikkelingsgericht beoordeeld. Je krijgt feedback op je prestaties, gedrag en je werkhouding in projecten, modules en trainingen. Daarnaast reflecteer je ook zelf kritisch op je eigen prestaties en je inzet. Daarbij gebruik je ook feedback die van je medestudenten krijgt. Zelf geef je dus ook andere studenten constructieve feedback. Je bouwt zelfstandig je portfolio op.

In het studentenvolgsysteem kun je zien welke modules, trainingen en workshops je gedaan hebt. Ook zie je hier hoe je resultaat en je inzet was. Soms voegt een docent hier nog uitleg aan toe. Ook voor de onderdelen van Nederlands, rekenen, Engels, zie je je resultaten en je inzet. Zo weet je waar je staat en wat eventueel extra aandacht nodig heeft om uiteindelijk je examens te halen. Je aanwezigheid op SintLucas is verplicht en wordt daarom ook geregistreerd.

ONTWIKKELING, STUDIEADVIES EN STUDIEVOORTGANG

STUDIEADVIES

Gedurende het jaar krijg je studieadviezen van het onderwijsteam. Het advies moet je altijd serieus nemen. Het is een dringend advies en wordt gegeven op basis van jarenlange ervaring en is in het belang van jezelf. Als het goed is, komt dit advies voor jou niet uit de lucht vallen. Het onderwijsteam geeft een toelichting op het advies. Het kan zijn dat ze ook een advies geven voor keuzes en vervolgstappen in je opleiding.

Positief advies

Je krijgt een positief advies als je voldoende studieresultaten, kwaliteiten en beroepshouding hebt laten zien.

Het onderwijsteam heeft er vertrouwen in dat je je opleiding op SintLucas succesvol kunt afronden. Mogelijk zijn er nog wel verbeterpunten.

Verbeteradvies

Je krijgt een verbeteradvies als je onvoldoende studieresultaten, kwaliteiten of beroepshouding hebt laten zien.

Het onderwijsteam twijfelt er sterk aan of je je opleiding op SintLucas succesvol kunt afronden.

Dat betekent dat je binnen een gestelde termijn voldoende verbetering moet laten zien om verder te mogen met je opleiding. Het onderwijsteam beschrijft concreet wat je moet verbeteren en hoe je dat kunt doen en binnen welke termijn. De loopbaancoach bespreekt dit met je. Je (studie)voortgang wordt na de gestelde termijn opnieuw besproken. Je krijgt dan een nieuw studieadvies.

ONTWIKKELING, STUDIEADVIES EN STUDIEVOORTGANG

Negatief advies

Als je een negatief advies krijgt heb je onvoldoende verbetering laten zien naar aanleiding van een vorig verbeteradvies. Het onderwijsteam heeft erop geen enkele manier vertrouwen in dat je de opleiding met succes afsluit. Je wordt dringend geadviseerd om met de opleiding te stoppen en een andere opleiding of school zoeken. SintLucas helpt je hierbij. Het negatief advies wordt schriftelijk uitgebracht en is voorzien van de reden.

ONTWIKKELING, STUDIEADVIES EN STUDIEVOORTGANG

STUDIEVOORTGANG EN NORMERING TURNINGPOINTS

Tijdens je opleiding krijg je (en geef je jezelf) voortdurend feedback op je prestaties. Ook in de vorm van ontwikkelingsgerichte beoordelingen. Wanneer je in je opleiding bij een turning-point bent aanbeland kijkt het onderwijsteam terug naar jouw resultaten, je inzet, je voortgang en groei. Daarnaast kijken ze vooruit naar de eisen van het eerstvolgende turning-point. In het studieadvies geeft het onderwijsteam aan of je goed op weg bent om het volgende turning-point op het geplande moment te behalen.

Het onderwijsteam kan daarnaast op elk moment besluiten om een tussentijds extra studieadvies af te geven als zij dat nodig vindt.

Onderstaande normeringen per turning point zijn een leidraad. Het onderwijsteam kan in bijzondere gevallen hiervan afwijken.

Turning-point 3

Aan het einde van periode 8 wordt aan de hand van je prestaties en inzet bepaald of je klaar bent voor de leerstage.

Turning-point 4

Aan het einde van periode 12 wordt bepaald of je klaar bent om af te studeren.

Turning-point 5

Aan het einde van periode 14 wordt bepaald of je klaar bent voor de presteerstage.

Turning-point 6

Aan het einde van periode 16 wordt gekeken of je de opleiding kunt afronden met een diploma.

ONTWIKKELING, STUDIEADVIES EN STUDIEVOORTGANG