

SiNTLUCAS

CREATING OPPORTUNITIES



STUDIEGIDS OPLEIDINGSDEEL

**MEDIAVORMGEVING
PROFILERINGFASE**

COHORT 2021

MEDIAVORMGEVER

Inhoud

Welkom op SintLucas	3	Persoonlijke begeleiding	18
		Loopbaanbegeleiding	19
INLEIDING	3	ONTWIKKELING, STUDIEADVIES EN STUDIEVOORTGANG	20
MEDIAVORMGEVING	4	Ontwikkelingsgerichte beoordeling	20
		Studieadvies	21
DE OPLEIDING	4		
Het kwalificatiedossier	6		
Overzicht kwalificatiedossier	6		
Overzicht opleiding	7		
Planning en structuur van de opleiding	8		
Onderwijsactiviteiten	12		
Inhoud van de opleiding	13		
Practice	13		
Stage	14		
Keuzedelen	14		
Nederlands	15		
Rekenen	15		
Engels	15		
Loopbaan	16		
Burgerschap	17		
Vakinhoudelijke begeleiding	18		
BEGELEIDING	18		
Begeleiding in de stage	18		

WAT VIND JE IN DEZE STUDIEGIDS?

INLEIDING

WELKOM OP SINTLUCAS

Om je goed te informeren over je opleiding bij SintLucas hebben we deze studiegids samengesteld. Zo beschik je altijd over de informatie die je op dat moment nodig hebt. Het is belangrijk dat je de studiegids goed doorneemt. Als je vragen over de inhoud hebt, kun je die stellen aan je loopbaancoach.

Verder verwijzen we naar het portaal van SintLucas, waar je algemene en praktische informatie over onze school kunt vinden.

De studiegids bestaat uit een aantal delen:

- Het opleidingsdeel dat gaat over de oriëntatiefase in jouw opleiding;
- Het opleidingsdeel dat gaat over de profileringsfase in jouw opleiding;
- Eén examendeel dat gaat over de generieke examinering in jouw opleiding van Nederlands, rekenen en eventueel Engels;
- Eén examendeel dat gaat over de beroepsgerichte examinering in jouw opleiding.

Je kunt steeds de juiste informatie vinden op het moment dat je deze nodig hebt.

Dit is het opleidingsdeel dat gaat over de profileringsfase in je opleiding. Hierin vind je specifieke informatie over:

- de opbouw van de opleiding
- de werkwijze, begeleiding, structuur en planning
- inhoud van de opleiding
- ontwikkelingsgerichte beoordeling en studievoortgang.

In het dummyboek, dat je gekregen hebt, staat daarnaast ook veel praktische informatie.

HOE ZIET JOUW OPLEIDING ERUIT?

MEDIAVORMGEVING

Als mediavormgever verdiep je je in de opdracht van de klanten de doelgroep. Je stelt kritische vragen, geeft advies en presenteert jouw ideeën. Vervolgens verzorg je de vormgeving en technische realisatie van verschillende media. Hiervoor heb je kennis nodig van communicatie, media, trends en vormgeving over een diversiteit aan middelen of ze nu interactief, audiovisueel of grafisch zijn.

Het eerste jaar van de opleiding word je breed opgeleid. In de loop van het eerste jaar ga je specialiseren en maak je een keuze voor een van de drie richtingen:

- Crossmedia vormgeving
- Digital design & motion
- Creative technologies

Crossmedia vormgeving

Als crossmedia vormgever weet je (combinaties van) grafische, audiovisuele en interactieve vormgeving op een effectieve en pakkende manier in te zetten. Je gaat aan de slag met ideeën en werkt die uit tot grafische, audiovisuele en interactieve uitingen voor uiteenlopende media. Daarnaast leer je om je concept op een overtuigende manier te presenteren aan de opdrachtgever.

DE OPLEIDING

DE OPLEIDING

Digital design & motion

Informereren, entertainen of presenteren, het gebeurt steeds meer via visual storytelling, het vertellen van een verhaal door middel van beelden. 2D- en 3D-technieken maken het mogelijk om een ervaring in een virtuele wereld te creëren of visualisaties te produceren waarin fysieke en digitale objecten naast elkaar bestaan. Inmiddels zijn er al heel veel toepassingen in films, virtual reality, illustraties en andere media-uitingen.

Binnen de richting Digital design & motion leer je deze virtuele werelden, animaties en (digitale) illustraties maken. Je voegt bijvoorbeeld verschillende dimensies toe aan een bestaand filmpje of werkt het prototype van een product uit in een 3D-visualisatie.

Tijdens je studie kun je, je dieper bekwaamen binnen vier specialisaties:

- Illustratie 2D/3D, analoog/digitaal
- Concept art & visual story telling
- 3D visualisatie & Realtime graphics
- Animatie & motion

Creative technologies

Tijdens de opleiding Creative technologies leer je hoe je een betere en leukere wereld creëert door technologie, media en creatief denken te combineren. Je bedenkt en ontwerpt digitale en fysieke toepassingen zoals belevings- of kunstinstallaties, data-visualisaties, virtual- en augmented reality, of andere interactieve media zoals websites en apps.

Je bent nieuwsgierig en onderzoekend, altijd in voor nieuwe dingen. Je hebt het lef om te experimenteren en ziet problemen als een uitdaging. Uiteraard weet je wat er in de samenleving speelt en heb je belangstelling voor het gedrag van mensen. Je kunt creatief denken en volgt technologische vernieuwingen je op de voet. Door deze kennis te combineren kom je tot vernieuwende creatieve, technische en interactieve concepten en producten.

HET KWALIFICATIEDOSSIER

Jouw beroepsopleiding is gebaseerd op de inhoud van het kwalificatiedossier Mediavormgeving. De kwalificatie waarvoor je wordt opgeleid, heet Mediavormgever.

Elk beroep bestaat uit een aantal kerntaken. Deze kerntaken zijn weer verdeeld in werkprocessen. Een werkproces is een klein afgebakend deel van een kerntaak dat een begin en een eind heeft en een duidelijk resultaat. We leiden je op volgens deze werkprocessen en we gebruiken ze om je feedback te geven. Als je meer wilt weten kun je het kwalificatiedossier [hier](#) vinden.

OVERZICHT KWALIFICATIEDOSSIER

Kerntaak	B1-K1	Ontwikkelt crossmediale (vormgeef)oplossingen
Werkprocessen	B1-K1-W1	Onderzoekt data/gegevens en vormt zich gaandeweg een beeld van de context
	B1-K1-W2	Formuleert de voorlopige en definitieve mediavraag van de klant
	B1-K1-W3	Voert de dialoog over duiding en vertaling van de input
	B1-K1-W4	Informeert en betreft belanghebbenden op verschillende momenten in het crossmediale ontwikkeltraject
	B1-K1-W5	Maakt prototypes voor de vormgeving van crossmediale toepassingen in verschillende fasen van het ontwikkelproces
	B1-K1-W6	Realiseert de vormgeving voor crossmediale toepassingen
	B1-K1-W7	Voert projectmatige werkzaamheden uit

Kerntaak	B1-K2	Positioneert en profileert zich in de markt
Werkprocessen	B1-K2-W1	Maakt een persoonlijk portfolio
	B1-K2-W2	Participeert in relevant netwerk (communicatief en commercieel)

OVERZICHT OPLEIDING

Je opleiding is opgebouwd uit twee fasen die aansluiten bij je ontwikkeling:

- 1: Oriëntatiefase
- 2: Profileringsfase

Jij zit nu in de profileringsfase en verbreedt en verdiept je kennis en vaardigheden. Ook ga je in deze fase stagelopen en examen doen.

DE OPLEIDING

Leerjaar 1				Leerjaar 2				Leerjaar 3				Leerjaar 4					
1	2	3	4	5	6	7	8	9	10	11	12	13	14	15	16		
ORIËNTATIEFASE				PROFILERINGSFASE													
Zie studiegids oriëntatie				NRE				STAGE		OPLEIDINGSDEEL				STAGE			
				BURGERSCHAP													
				OPLEIDINGSDEEL						KEUZEDELEN							
				KEUZEDELEN													

PLANNING EN STRUCTUUR VAN DE OPLEIDING

Elk schooljaar bestaat uit 1600 studiebelastingsuren, waarvan gemiddeld 1000 uur begeleide onderwijstijd is op school en in de stage. De 600 extra studiebelastingsuren zitten in zelfstudie, zelfstandig werken aan projecten en in stage. Soms zijn er activiteiten die niet in de gewone lesuren vallen. We verwachten dat je ook hieraan meedoet.

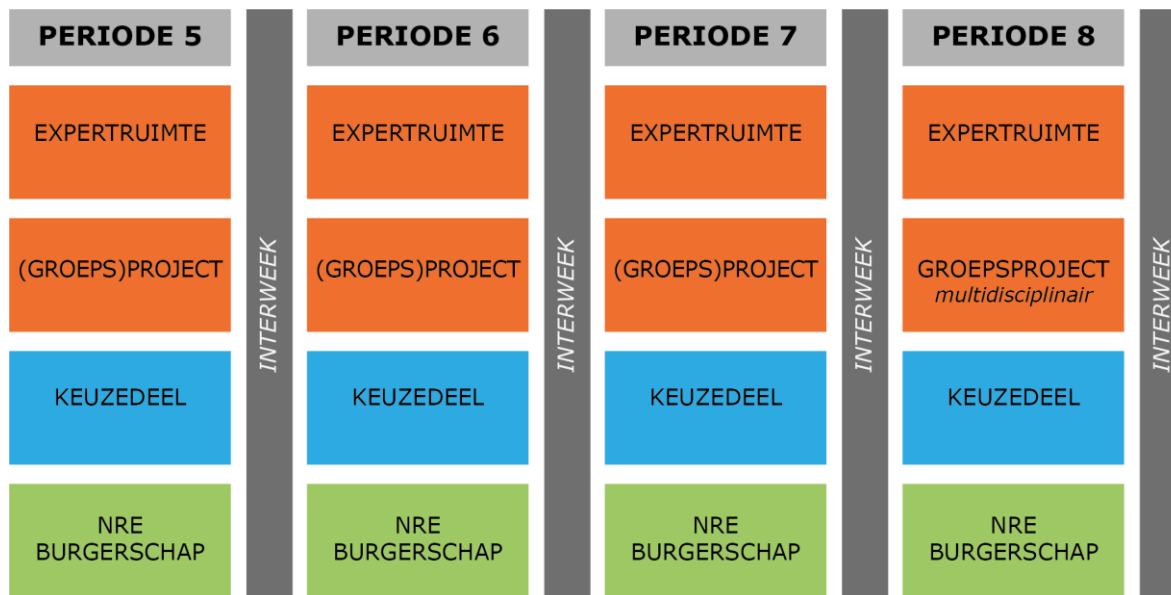
Een schooljaar bestaat ongeveer uit 40 weken dus een mbo-studie vraagt ongeveer 40 uur per week van je. Je hebt een weekrooster met 7 of 8 dagdelen van 3, 3,5 of 4 uur. Tijdens de stages werk je 36-40 uur in de week.

Elk schooljaar bestaat uit vier periodes van 10 weken. Per periode is er ook een interweek.

In de onderstaande schema's kun je zien welke onderdelen worden aangeboden.

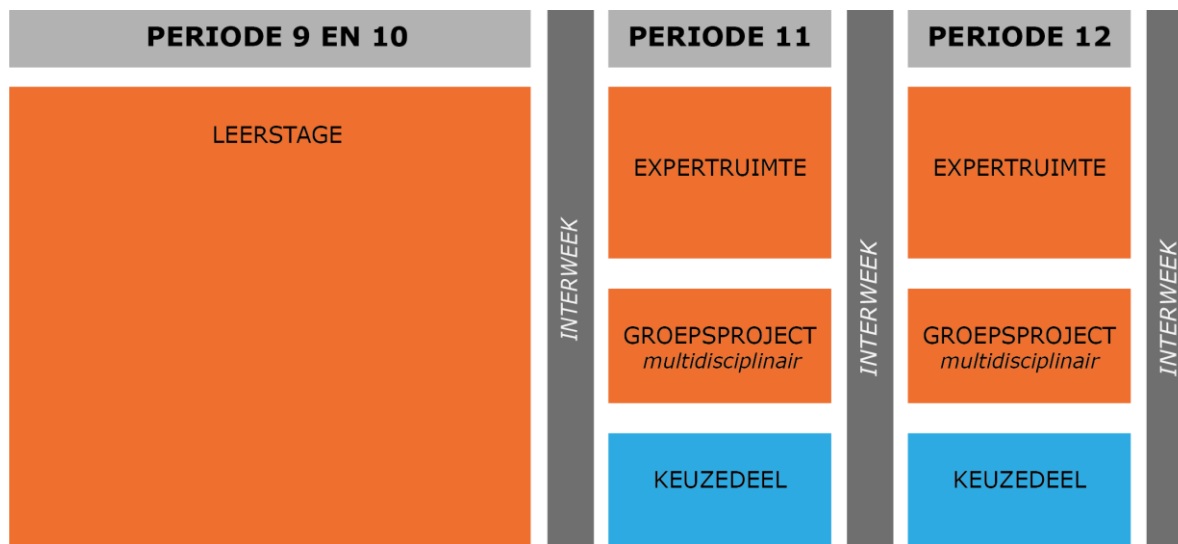
DE OPLEIDING

Leerjaar 2



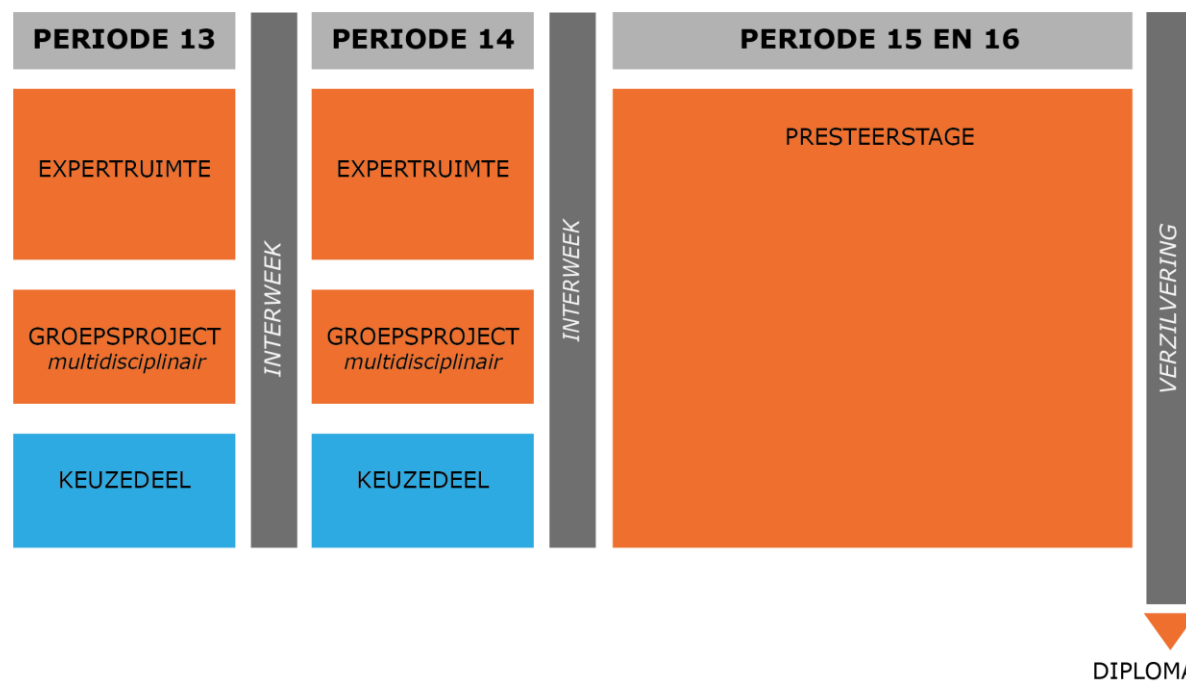
DE OPLEIDING

Leerjaar 3



DE OPLEIDING

Leerjaar 4



DE OPLEIDING

ONDERWIJSACTIVITEITEN

Jouw weekrooster bestaat uit dagdelen waarin je aan verschillende onderwijsactiviteiten deelneemt. We noemen dit ook wel leereenheden. Er zijn verschillende soorten leereenheden:

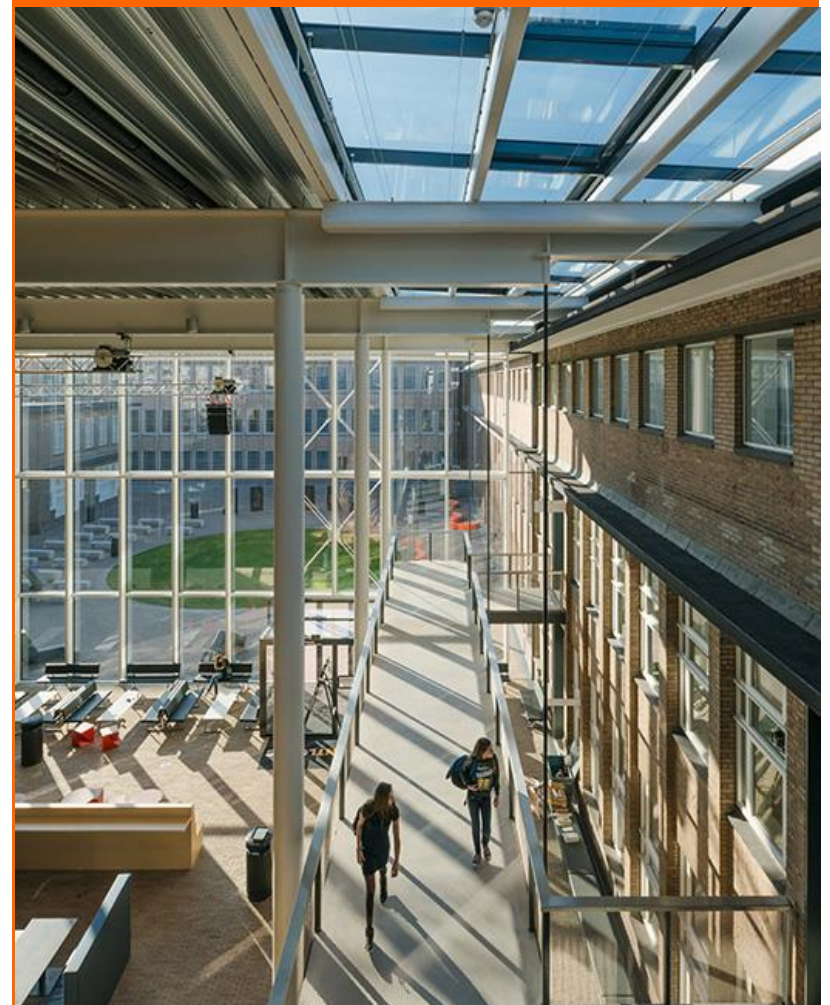
- Modules: je krijgt een centrale opdracht. Er zijn verschillende trainingen die je nodig hebt bij het uitvoeren van die opdracht.
- Projecten: de focus ligt op het toepassen van kennis en vaardigheden, ervaring opdoen en routine opbouwen in de uitvoering van werkprocessen. Je werkt zelfstandig of in groepjes aan een opdracht.
- Trainingen: hoofdzakelijk worden kennis en vaardigheden aangeleerd. Er zijn lintrainingen die vaak over een langere periode lopen. Er zijn ook module trainingen waarbij je vaardigheden ontwikkelt die specifiek bij die module horen.
- Specials: éénmalige inspiratiemomenten zoals workshops, gastcolleges of excursies.
- Keuzedelen: zijn aanvullend op je opleiding. Op het portaal kun je zien welke keuzedelen er aangeboden worden. Je maakt hier een keuze uit. Keuzedelen kunnen verdiepend of verbredend zijn of een voorbereiding op een vervolgopleiding.

In de onderwijscatalogus op het portaal staat informatie over de verschillende leereenheden.

Het rooster vormt een leidraad voor wat je kunt gaan doen en wie er ter beschikking is voor begeleiding.

Soms kun je ook aan een levensecht project werken in plaats van aan de schoolopdracht. Voor projectopdrachten kan - bij wijze van uitzondering - van de tijdsduur van de periode afgeweken worden; dit is afhankelijk van de inhoud en logistiek van de opdrachten.

DE OPLEIDING



INHOUD VAN DE OPLEIDING

De profileringsfase bestaat uit de volgende onderdelen:

- Practice
- Stage
- Keuzedelen
- Nederlands, Rekenen, Engels
- Loopbaan
- Burgerschap

PRACTICE

Bij practice krijg je beroepsgerichte modules en trainingen die je voorbereiden als beginnend beroepsbeoefenaar.

Je wordt opgeleid tot een brede mediavormgever. Je leert media vorm te geven en technologie toe te passen (=generalist). Je kunt ook de nadruk leggen op specifieke onderdelen van het vak (=specialist). Je profileert jezelf in jouw portfolio.

Ook wordt een creatieve basis gelegd. Eerst ga je spelenderwijs ontdekken en leer je basisvaardigheden. Daarna ligt de focus op het experiment en de bewustwording van het creatieve proces. Vervolgens ligt de nadruk op het toepassen van wat je geleerd hebt: het doorlopen van het creatieve proces binnen concrete thema's.

Daarnaast werk je aan projecten waar je de geleerde kennis en vaardigheden gaat toepassen. Deels werk je onder begeleiding op school aan projecten en deels werk je zelfstandig aan projecten.

DE OPLEIDING

Wie je bent, is wat jou
bijzonder maakt

STAGE

In je mbo-opleiding is stage verplicht. Beroepspraktijkvorming (bpv) is het officiële woord voor stage. In de profileringsfase ga je twee keer ongeveer een half jaar op stage bij verschillende bedrijven. Je draait dan in een bedrijf mee en je leert het vak in de praktijk. Zo doe je werkervaring op. De eerste stage is algemeen, deze noemen we leerstage. De tweede stage is een afstudeerstage, deze heet presteerstage.

KEUZEDELEN

Op het portaal staat een overzicht van de keuzedelen waaruit je kunt kiezen voor jouw opleiding. Dat kunnen keuzedelen zijn waarmee je je verder kunt specialiseren in je beroep, keuzedelen die je voorbereiden op een volgende opleiding of een keuzedeel waarin je je verdiept, bijvoorbeeld in het ondernemerschap. Als je na je opleiding een volgende opleiding wil gaan doen is het slim om tijdens je opleiding te kiezen voor keuzedelen die je daarop voorbereiden.

Gedurende je opleiding kies je een of meer keuzedelen.

Als je een keuzedeel wilt doen dat niet bij je opleiding hoort, dan kun je dat aanvragen bij de examencommissie. De examencommissie bepaalt of je dat keuzedeel mag doen. Het is verplicht om examen te doen in de keuzedelen die je volgt en de keuzedelen maken deel uit van de slaag-/zakregeling. Je moet gemiddeld minimaal een 5,5 hebben voor je keuzedelen. Omdat SintLucas niet met cijfers werkt worden de resultaten omgerekend volgens het onderstaande schema:

Zonder keuzedelen is je opleiding niet compleet en kom je niet in aanmerking voor een diploma. Een keuzedeel is niet iets dat er bovenop komt. Er is tijd voor gereserveerd in je rooster.

DE OPLEIDING

Goed	8
Voldoende	6
Onvoldoende	4

NEDERLANDS

Je neemt deel aan modules en je oefent zelfstandig op je eigen niveau onder begeleiding.

Je traint de onderdelen:

Lezen	Schrijven	Luisteren	Spreken	Gesprekken voeren
-------	-----------	-----------	---------	-------------------

In de studiegids generieke examinering vind je de precieze regels rondom de examens.

REKENEN

Bij rekenen werk je zoveel mogelijk op je eigen niveau. Je krijgt instructie in groepen en oefent zelfstandig onder begeleiding.

Je traint vaardigheden en je ontwikkelt inzicht in de onderdelen:

Getallen	Metten en meetkunde	Verhoudingen	Verbanden
----------	---------------------	--------------	-----------

In de studiegids generieke examinering vind je de precieze regels rondom de examens.

ENGELS

Engels is een verplicht onderdeel van de opleiding dat je afsluit met schoolexamens en een centraal examen.

Je traint de onderdelen:

Lezen	Schrijven	Luisteren	Spreken	Gesprekken voeren
-------	-----------	-----------	---------	-------------------

In de studiegids generieke examinering vind je de precieze regels rondom de examens.

LOOPBAAN

Loopbaanoriëntatie en –begeleiding loopt als een rode draad door je opleiding heen. Je loopbaancoach begeleidt je bij het werken aan de loopbaancompetenties:

Kwaliteitenreflectie	<ul style="list-style-type: none">• Waar ben ik goed in?
Motievenreflectie	<ul style="list-style-type: none">• Wat vind ik belangrijk in mijn loopbaan?• Wat doe ik graag?
Werkexploratie	<ul style="list-style-type: none">• Wat voor werk past bij mij?• Hoe zoek ik mijn weg op de arbeidsmarkt?
Loopbaansturing	<ul style="list-style-type: none">• Welke keuzes maak ik?• Hoe stuur ik mijn eigen leren en loopbaan?
Netwerken	<ul style="list-style-type: none">• Hoe leg ik en onderhoud ik contacten die handig zijn voor mijn loopbaan?

Je bouwt zelfstandig een loopbaandossier op. Je loopbaancoach helpt je hiermee met opdrachten en oefeningen. Het onderdeel loopbaan sluit je af aan het einde van je opleiding in een verzilveringsgesprek met je loopbaancoach en een expert (vakdocent of externe vakdeskundige). Deze inspanningsverplichting vind je in het examineringsdeel.

DE OPLEIDING

BURGERSCHAP

Er zijn vier burgerschapsdimensies verplicht voor elke mbo-opleiding in Nederland:

Politiek- juridische	Economisch	Sociaal-maatschappelijk	Vitaal burgerschap
----------------------	------------	-------------------------	--------------------

Deze dimensies zijn uitgelegd in de studiegids oriëntatiefase.

Gedurende het eerste en tweede jaar krijg je trainingen Burgerschap. Daarnaast kunnen burgerschapsthema's ook terugkomen in modules of projecten. Je rondt burgerschap af aan het einde van leerjaar twee.

Om burgerschap af te ronden is er een inspanningsverplichting. Dit is een verplichte diploma-eis. Deze vind je in het examendeel van de studiegids.

DE OPLEIDING

HOE WORD JE BEGELEID?

BEGELEIDING

Op SintLucas krijg je verschillende soorten begeleiding tijdens je schoolcarrière.

VAKINHOUDELIJKE BEGELEIDING

De docenten en instructeurs geven je op school vakinhoudelijke begeleiding. Ze leren je specifieke kennis en vaardigheden. Ze motiveren je, ze geven je feedback en ze helpen je met evalueren zodat je je talent kunt ontdekken.

BEGELEIDING IN DE STAGE

Je stagebegeleider van school en je praktijkbegeleider uit het stagebedrijf begeleiden je tijdens je stage. De praktijkbegeleider wordt ook wel praktijkopleider genoemd. Hij begeleidt en beoordeelt je in je dagelijkse werkzaamheden. Hij kan overleggen met je loopbaanbegeleider.

PERSOONLIJKE BEGELEIDING

De loopbaanbegeleider begeleidt je bij de persoonlijke ontwikkeling die je doormaakt en je studieresultaten. Hij is het eerste aanspreekpunt bij vragen over je opleiding, je voortgang of eventuele persoonlijke thema's. Als je specifieke ondersteuning nodig hebt, dan bespreek je dit met je loopbaanbegeleider. De loopbaanbegeleider kan je doorverwijzen. Mocht je bijvoorbeeld problemen hebben met leren of op sociaal-emotioneel gebied waardoor studeren en of schoolactiviteiten in het gedrang komen, dan beschikt SintLucas over extra ondersteuningsmogelijkheden.

BEGELEIDING

LOOPBAANBEGELEIDING

Je persoonlijke loopbaanbegeleider begeleidt jou tijdens je loopbaan op SintLucas. Soms gebeurt dit in een groep en soms heb je individuele gesprekken. SintLucas vindt het heel belangrijk dat je een persoonlijk portfolio, een netwerk én een beroepshouding ontwikkelt waarmee je straks succesvol kunt doorstuderen, zelfstandig ondernemer wordt of gaat werken binnen een bedrijf. Met de keuze voor modules, stages en levensechte projecten die passen bij jouw interesse en ontwikkeling geef je richting aan je eigen loopbaan. Samen met je loopbaanbegeleider kijk je naar de mogelijke (studie)keuzes. Jullie reflecteren regelmatig op betekenisvolle ervaringen tijdens en loopbaanreflectiegesprek. Deze reflectie geeft een beeld van jouw motieven, kwaliteiten, werkexploratie, loopbaansturing en netwerk welke een belangrijke rol spelen bij jouw loopbaanontwikkelingen. Je legt je loopbaanontwikkelingen vast in je loopbaandossier.

HOE WEET JE WAAR JE STAAT?

ONTWIKKELINGSGERICHTE BEOORDELING

Je krijgt feedback op je ontwikkeling. Dit betekent dat er niet alleen gekeken wordt naar je kennis, vaardigheden, inzicht en attitude, maar vooral feedback krijgt op je leerproces. En dat we samen kijken waar je in jouw leerproces staat; hoe je ontwikkeling verloopt.

Bij deze vorm van waarden gaat het er dus niet alleen om wat je al goed doet en nog kunt verbeteren, maar we kijken met evenveel aandacht naar de keuzes die je hebt gemaakt en wat je daarvan hebt geleerd. Wat pik je snel op, wat kost meer tijd en wat interesseert je het meeste. Een ontwikkelingsgericht feedbackmoment geeft de stand van zaken en richting aan het vervolg van je leerproces.

Het ontwikkelingsgericht waarden is een continu proces door je hele opleiding heen. Je reflecteer zelf kritisch op je eigen prestaties en je inzet en je krijgt ook feedback van betrokken zoals: docenten, medestudenten, externe opdrachtgevers en stagebegeleiders. Al deze feedback verzamel en verwerk je in een persoonlijk ontwikkelportfolio.

Het studentenvolgsysteem geeft je inzicht in je voortgang. Ook voor de onderdelen van Keuzedelen, Nederlands, rekenen, Engels, zie je je resultaten en je inzet. Zo weet je waar je staat en wat eventueel extra aandacht nodig heeft om uiteindelijk je examens te halen. Je aanwezigheid op SintLucas is verplicht en wordt daarom ook geregistreerd.

ONTWIKKELING, STUDIEADVIES EN STUDIEVOORTGANG

STUDIEADVIES

Gedurende het jaar krijg je studieadviezen van het onderwijsteam. Het advies moet je altijd serieus nemen. Het is een dringend advies en wordt gegeven op basis van jarenlange ervaring en is in het belang van jezelf. Als het goed is, komt dit advies voor jou niet uit de lucht vallen. Het onderwijsteam geeft een toelichting op het advies. Het kan zijn dat ze ook een advies geven voor keuzes en vervolgstappen in je opleiding.

Positief advies

Je krijgt een positief advies als je voldoende studieresultaten, kwaliteiten en beroepshouding hebt laten zien.

Het onderwijsteam heeft er vertrouwen in dat je je opleiding op SintLucas succesvol kunt afronden. Mogelijk zijn er nog wel verbeterpunten.

Verbeteradvies

Je krijgt een verbeteradvies als je onvoldoende studieresultaten, kwaliteiten of beroepshouding hebt laten zien.

Het onderwijsteam twijfelt er sterk aan of je je opleiding op SintLucas succesvol kunt afronden.

Dat betekent dat je binnen een gestelde termijn voldoende verbetering moet laten zien om verder te mogen met je opleiding. Het onderwijsteam beschrijft concreet wat je moet verbeteren en hoe je dat kunt doen en binnen welke termijn. De loopbaancoach bespreekt dit met je. Je (studie)voortgang wordt na de gestelde termijn opnieuw besproken. Je krijgt dan een nieuw studieadvies.

ONTWIKKELING, STUDIEADVIES EN STUDIEVOORTGANG

Negatief advies

Als je een negatief advies krijgt heb je onvoldoende verbetering laten zien naar aanleiding van een vorig verbeteradvies. Het onderwijsteam heeft er op geen enkele manier vertrouwen in dat je de opleiding met succes afsluit.

Je wordt dringend geadviseerd om met de opleiding te stoppen en een andere opleiding of school zoeken. SintLucas helpt je hierbij. Het negatief advies wordt schriftelijk uitgebracht en is voorzien van de reden.

Adviesmoment leerstage

Tijdens het verloop van leerjaar 2 adviseert het onderwijsteam de student over het starten van de leerstage in periode 9. Hierbij geldt dat:

- De student een positief teamadvies nodig heeft om op stage te kunnen. Dat advies kan in alle perioden van leerjaar 2 worden gegeven.
- Een student zonder positief teamadvies nog niet op stage kan.
- Elk teamadvies over de leerstage onderbouwd is met argumentatie.
- Wanneer studenten bij twijfel toch op stage mogen, contractueel wordt vastgelegd aan welke leerdoelen de student moet voldoen, en het stagebedrijf hierover wordt ingelicht.

ONTWIKKELING, STUDIEADVIES EN STUDIEVOORTGANG