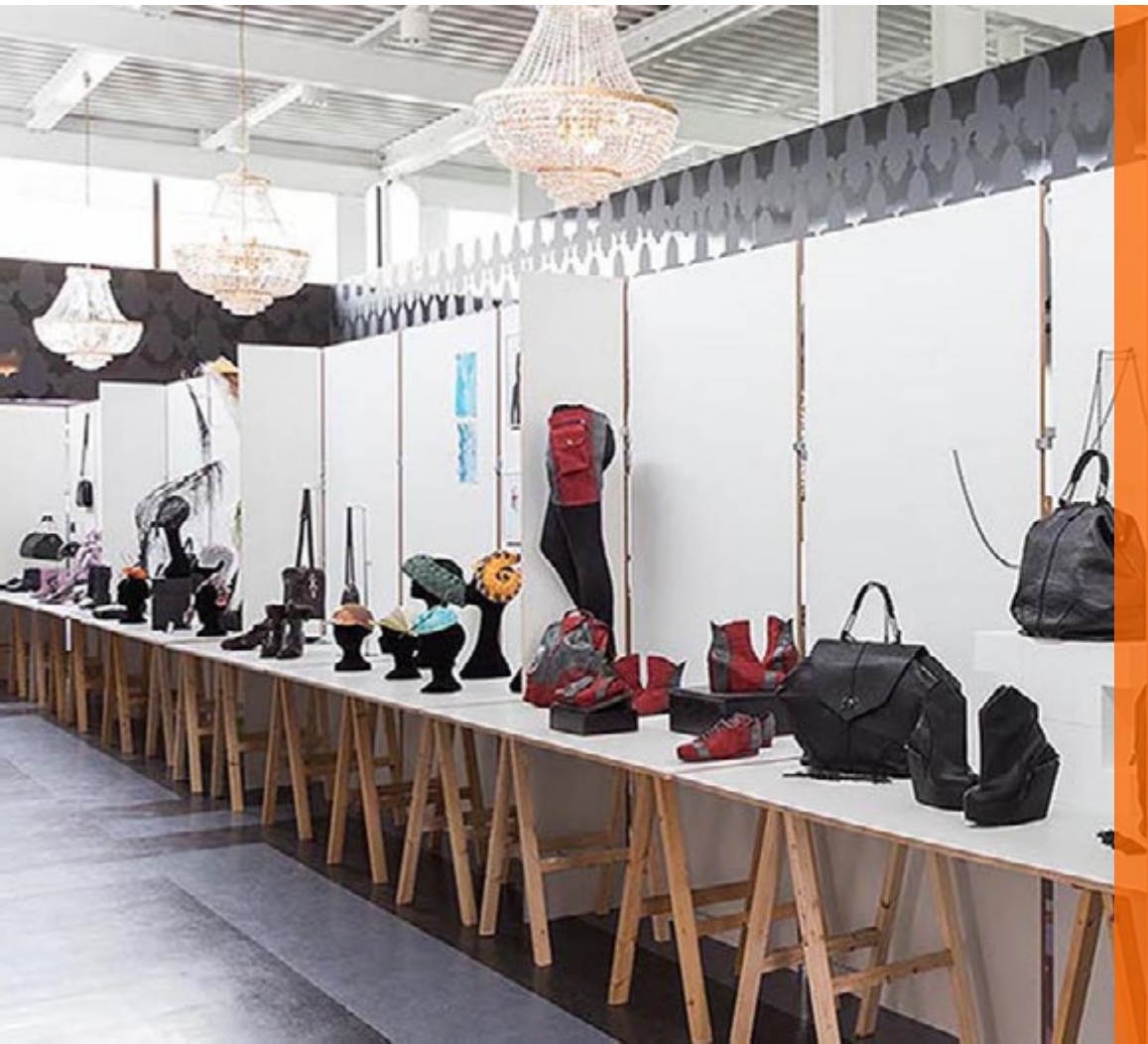


SiNTLUCAS

CREATING OPPORTUNITIES



STUDIEGIDS OPLEIDINGSDEEL

VORMGEVEN & AMBACHT
ORIËNTATIEFASE

COHORT 2019

VORMGEVEN & AMBACHT



INHOUDSOPGAVE

Leeswijzer	3	Loopbaan	24
De opleiding	4	Burgerschap	25
Het kwalificatiedossier	8	Begeleiding	26
Keuzedelen	10	Vakinhoudelijke begeleiding	26
Overzicht opleiding	11	Begeleiding in de stage	26
Planning	13	Persoonlijke begeleiding	24
Werkwijze	15	Loopbaanbegeleiding	27
Inhoud en structuur van de opleiding	17	Hoe weet je waar je staat?	28
Beroepspraktijkvorming	22	Ontwikkelingsgerichte beoordeling	28
Nederlands	22	Studieadvies	30
Rekenen	23	Studievoortgang en normering per turningpoint	32
Engels	23		

WAT VIND JE IN DEZE STUDIEGIDS?

LEESWIJZER

WELKOM OP SINTLUCAS!

Om je goed te informeren over je opleiding bij SintLucas hebben we deze studiegids samengesteld. Het is belangrijk dat je de studiegids goed doorneemt. Als je vragen hebt over de inhoud, kun je die stellen aan je loopbaancoach (LOB-er). Soms verwijzen we naar de [website](#) van SintLucas waar je algemene informatie over onze school kunt vinden. Ook verwijzen we soms naar het [portaal](#), waar je specifieke opleidingsinformatie vindt.

De studiegids bestaat uit:

- een algemeen deel (voor alle mbo-studenten van SintLucas)
- een opleidingsdeel (dit ligt nu voor je)
- een examineringsdeel (dit krijg je later in je opleiding)
- een studiegids keuzedelen (voor alle opleidingen per schooljaar)

Dit is het opleidingsdeel. Hierin vind je specifieke informatie over:

- de opbouw van de opleiding
- de werkwijze, begeleiding, structuur en planning
- inhoud van de opleiding
- ontwikkelingsgerichte beoordeling en studievoortgang.

In het dummyboek, dat je gekregen hebt, staat daarnaast ook veel praktische informatie.

HOE ZIET JOUW OPLEIDING ER UIT?

In het eerste jaar - het oriëntatiejaar- werk je aan opdrachten die gericht zijn op de vijf verschillende uitstroomrichtingen van Vormgeven & Ambacht, namelijk Leer, Textiel, Keramiek, Glas en Decoratie- en restauratieschilderen. Aan het einde van leerjaar 1 kies je een van deze richtingen om in verder te studeren.

Creatief vakman Leer

Hoe je unieke tassen en schoenen op maat moet maken, ontdek je bij de richting Leer. Soms maak je ook andere producten van dit materiaal, zoals accessoires of een etui.

De producten die je maakt, zijn vaak gericht op de persoonlijke wensen van een klant of voor een speciale gelegenheid, zoals een trouwdag. Je geeft vorm aan een eigen collectie, waarbij je met de hand en met machines leert werken.

Creatief vakman Textiel

Bij Textiel leer je hoe je textiel en hoeden moet maken en vormgeven.

Je vervaardigt hoeden die moeten voldoen aan de persoonlijke wensen van een klant of items die onderdeel zijn van een (theater)kostuum of uniform; denk bijvoorbeeld aan een pet voor de portier van een bekend hotel. Het maken van een collectie komt ook aan bod.

Daarnaast leer je textiel vormgeven met behulp van ambachtelijke technieken, maar ook textiel die per meter op machinale wijze vervaardigd kan worden. Je leert dus manuele (handmatige) en industriële textielvervaardigingsprocessen. Experimenteren met verschillende materialen en technieken is erg belangrijk binnen deze opleiding.

DE OPLEIDING

Creatief vakman Keramiek

Bij Keramiek leer je hoe je unieke producten, objecten of kleine assortimenten moet maken en vormgeven. Het type product dat je van keramiek kunt maken, is heel divers. Van serviesgoed tot relatiegeschenken en interieurproducten. Het kan een unicum zijn of een serieproductie (meerdere dezelfde producten). Meestal maak je producten voor een klant, maar soms ook voor een speciale toepassing. Denk bijvoorbeeld aan keramische ornamenten in de architectuur.

De producten vervaardig je met de hand of met behulp van machines. Je oefent daarbij verschillende technieken, waarbij de nadruk ligt op het modelleren en het gebruik van mallen om producten van keramiek te gieten. Natuurlijk leer je ook veel over kleisoorten, glazuren en hoe je je product moet bakken.

Creatief vakman Glas

Bij de richting Glas leer je glas in lood ramen restaureren en nieuwe glas in lood ramen maken. Daarnaast maak je objecten, gebruiksartikelen of relatiegeschenken van glas. Dit kan een uniek product zijn of een kleine serie.

De producten die je maakt, kunnen voor een individuele klant zijn of voor een speciale toepassing, zoals een glas in loodraam voor een verenigingsgebouw.

Je leert zowel ambachtelijke als machinale technieken. Denk daarbij aan koudglastechnieken, waarmee je vlakglas tot een glas-in-lood raam verwerkt en warmglastechnieken, zoals fusion, slumping en casting. Soms combineer je koud- en warmglastechnieken.

DE OPLEIDING

Decoratie- en restauratieschilder

Op de opleiding Decoratie- en restauratieschilder leer je interieurs en exterieurs vormgeven en cultureel erfgoed restaureren. Je oefent verschillende vaardigheden, zoals vergulden, imitatietechnieken, wandbekleding en decoratieve technieken en je leert hoe je technische adviezen en kleuradviezen moet opstellen.

Ook ervaar je hoe je een restauratieproject moet aanpakken, welke technieken daarbij nodig zijn en welke ethische vraagstukken er soms kunnen ontstaan.

Je leert omgaan met objecten met een cultureel-historische waarde, zoals monumenten. Omdat je vaak werkt aan projecten waarbij cultureel-historische waarde en duurzaamheid belangrijk zijn, zorg je voor een hoge afwerkingskwaliteit van je eindproducten.

DE OPLEIDING

Algemeen

Voor alle richtingen geldt dat ruimtelijk inzicht, een goede motoriek en gevoel voor materiaal en vormgeving erg belangrijk zijn. Daarom is hier veel aandacht voor in het lesprogramma. Omdat je alle producten zelf maakt, is het belangrijk dat je je goed en lang kunt concentreren. Dat is nodig om goede producten te kunnen maken die zorgvuldig zijn afgewerkt.

Je leert goed presenteren om klanten te overtuigen van de kwaliteit van je werkzaamheden en de prijs die daarbij hoort.

Daarnaast leer je bij alle richtingen hoe je digitale technieken voor het ontwerpproces en de vervaardiging kunt inzetten.

Na de opleiding aan SintLucas kun je je eigen bedrijf starten of doorstuderen aan bijvoorbeeld een HBO, een kunstacademie of een andere opleiding die aansluit op de richting die je hebt gekozen. Maar gaan werken als werknemer in een bedrijf of atelier kan natuurlijk ook.

DE OPLEIDING

HET KWALIFICATIEDOSSIER

Jouw beroepsopleiding is gebaseerd op de inhoud van het kwalificatiedossier. Het kwalificatiedossier bestaat uit een basis- en een profieldeel die beide verdeeld zijn in een aantal kerntaken over het beroep. Deze kerntaken zijn weer verdeeld in werkprocessen. Een werkproces is een klein afgebakend deel van een kerntaak dat een begin en een eind heeft en een duidelijk resultaat. Bijvoorbeeld het voorbereiden van een project of opdracht.

In de oriëntatiefase van Vormgeven en Ambacht werk je aan opdrachten uit twee verschillende kwalificatiedossiers, namelijk Creatief vakmanschap en Specialist schilderen. Aan het einde van periode 3 kies je in welke richting je verder wilt studeren en dat bepaalt dan tevens binnen welk kwalificatiedossier je zult afstuderen.

Als eerstejaars student van Vormgeven en Ambacht sta je automatisch ingeschreven in het kwalificatiedossier Creatief vakmanschap. Als je ervoor kiest om af te studeren in de richting Leer, Keramiek, Textiel of Glas dan blijft dit gedurende de hele opleiding zo. Binnen al deze vier richtingen word je opgeleid voor de kwalificatie “Creatief vakman”. Maar als je verder wilt in de richting Decoratie- en restauratieschilderen dan wordt je inschrijving voor aanvang van het tweede jaar overgezet naar het kwalificatiedossier Specialist schilderen en word je opgeleid voor de kwalificatie “Decoratie- en restauratieschilder”.

DE OPLEIDING

Je bent in het eerste jaar dus nog aan het oriënteren binnen twee verschillende kwalificatiedossiers. Onderstaande werkprocessen zijn afgeleid van deze twee dossiers en worden gebruikt bij de begeleiding in het oriëntatiejaar:

1. Oriënteren
2. Idee vormen
3. Uitwerken
4. Realiseren
5. Presenteren en communiceren

Daarnaast is het aanleren van een goede beroepshouding erg belangrijk gedurende de hele opleiding

Klik [hier](#) om naar het kwalificatiedossier Creatiefvakmanschap te gaan.

Klik [hier](#) om naar het kwalificatiedossier Specialist Schilderen te gaan.

DE OPLEIDING

KEUZEDELEN

Naast het basis- en profieldeel zijn er keuzedelen. Een keuzedeel is een verrijking waarmee je je vakmanschap kunt verbreden of verdiepen. Een keuzedeel is een onderdeel binnen de mbo-opleiding. Gedurende je opleiding kies je een of meer keuzedelen.

Als je een keuzedeel wilt doen dat niet bij je opleiding hoort dan kun je dat aanvragen bij de examencommissie. De examencommissie bepaalt of je dat keuzedeel mag doen. De keuzedelen maken geen deel uit van de slaag-/zakregeling, maar het is wel verplicht om examen te doen in de keuzedelen die je volgt.

Op het portaal vind je elk jaar het actuele aanbod van de keuzedelen. In de studiegids keuzedelen vind je meer informatie over de keuzedelen en het examenplan van de keuzedelen.

DE OPLEIDING

Doe wat je blij maakt

OVERZICHT OPLEIDING

Je start in de opleidingsgroep Vormgeven en Ambacht.

Vormgeven en Ambacht leidt je op voor het vakkundig maken van ambachtelijke producten of het ambachtelijk werken aan interieur of exterieur projecten. In de richtingen Glas en Decoratie- en restauratieschilderen komen ook restauratieprojecten aan bod. Daarnaast ontwikkel je gevoel voor vormgeving en ga je zelf vormgeven. Je gaat aan de slag met het “vormgevingsproces” maar je wordt hier niet uitputtend in getraind. Er is dus aandacht voor vormgeven en inventiviteit en minder aandacht voor ontwerpen en bedenken.

Je opleiding is opgebouwd in twee fasen die aansluiten bij je ontwikkeling:

1. Oriëntatiefase
2. Profileringsfase

DE OPLEIDING

In de oriëntatiefase doe je basiskennis op, leer je basisvaardigheden aan, krijg je inzicht en ontwikkel je een werkhouding die nodig is voor alle opleidingen in deze opleidingsgroep. Je oriënteert je door aan opdrachten te werken van de verschillende richtingen. Na een half jaar kies je twee van de vijf stromen. Aan het einde van periode 3 kies je de richting waarin je definitief wilt afstuderen. In periode 4, de laatste periode van het eerste leerjaar, werk je dus al in de richting waarin je gaat afstuderen.

In de profileringsfase ga je verder in de richting Leer, Textiel, Keramiek, Glas of Decoratieve restauratiechilderen. Dit gebeurt op basis van jouw motivatie en jouw talenten. Het advies van het onderwijsteam is hierbij doorslaggevend.

In het schema zie je hoe de opleiding in elkaar zit.

DE OPLEIDING

GLOBAAL OVERZICHT VORMGEVEN & AMBACHT COHORT 2019															
LEERJAAR 1				LEERJAAR 2				LEERJAAR 3				LEERJAAR 4			
ORIËNTATIEFASE				PROFILERINGSFASE											
1	2	3	4	5	6	7	8	9	10	11	12	13	14	15	16
SCHOOL				SCHOOL				BPV LEREN		SCHOOL				BPV PRESTEREN	

PLANNING

Elk schooljaar bestaat uit 1600 studiebelastingsuren, waarvan tenminste 1000 uur begeleid onderwijs is op school en in de stage. De 600 extra studiebelastingsuren zitten in zelfstudie, zelfstandig werken aan projecten en in stage. Soms zijn er activiteiten die niet in de gewone lessen vallen. We verwachten dat je ook hieraan meedoet.

Een schooljaar bestaat uit ongeveer 40 weken dus een MBO-studie vraagt ongeveer 40 uur per week van je. Je hebt een weekrooster met 7 of 8 dagdelen van 3, 3,5 of 4 uur. Tijdens de stages werk je 36-40 uur in de week.

DE OPLEIDING

FOKKE & SUKKE

HOUDEN MEER VAN FIGURATIEF WERK

"DAT SPEL MET LICHT EN
DONKER", "DIE BEHEERSING
VAN HET CLAIR-OBSCUR"...
'T ZAL ALLEMAAL WEL
GENIAAL ZIJN..."

MAAR **BEGRIÏPEN** DOE
JE ZE NIET, DIE MODERNE
SCHILDERS!!!



Voorbeeld schema onderwijstijd

DE OPLEIDING

OVERZICHT VORMGEVEN AMBACHT ORIËNTATIEFASE COHORT 2019 LEERJAAR 1

OVERZICHT VORMGEVEN AMBACHT ORIËNTATIEFASE COHORT 2019 LEERJAAR 1																																								
PERIODE 1										PERIODE 2										PERIODE 3										PERIODE 4										
THEMA STEL JE VOOR										GEOMETRISCHE VORMEN										TOEGEPAST VORMGEVEN										DUURZAAMHEID										
1	2	3	4	5	6	7	8	9	E	1	2	3	4	5	6	7	8	9	E	1	2	3	4	5	6	7	8	9	E	1	2	3	4	5	6	7	8	9	E	
INTRODUCTIEWEEK	Leer							3 uur	INTERWEEK	DDW	Leer							3 uur	INTERWEEK	NETWERKWEEK	Richtingkeuze 1							7 uur	INTERWEEK	NETWERKWEEK	Afstudeerrichting							14 uur	INTERWEEK	NETWERKWEEK
	Textiel							3 uur			Textiel							3 uur			Richtingkeuze 2							7 uur			Nederlands							2 uur		
	Keramik							3 uur			Keramik							3 uur			Nederlands							2 uur			Rekenen							2 uur		
	Glas							3 uur			Glas							3 uur			Rekenen							2 uur			Engels							2 uur		
	DRS							3 uur			DRS							3 uur			Engels							2 uur			Tekenvaardigheden							2 uur		
	Nederlands							2 uur			Nederlands							2 uur			Tekenvaardigheden							2 uur			Digitale vaardigheden							2 uur		
	Rekenen							2 uur			Rekenen							2 uur			Digitale vaardigheden							2 uur			Kunstgeschiedenis							1 uur		
	Engels							2 uur			Engels							2 uur			Kunstgeschiedenis							1 uur			Burgerschap							1 uur		
	Tekenvaardigheden							2 uur			Tekenvaardigheden							2 uur			Burgerschap							1 uur			Personality							2 uur		
	Digitale vaardigheden							1 uur			Digitale vaardigheden							1 uur			Personality							2 uur			Fotografie									
	Kunstgeschiedenis							1 uur			Kunstgeschiedenis							1 uur			Fotografie																			
	Burgerschap							1 uur			Burgerschap							1 uur																						
	Personality							1 uur			Personality							1 uur																						
	Fotografie										Fotografie																													

WERKWIJZE

Rooster

Je hebt een vast weekrooster met dagdelen. Ongeveer de helft van de lestijd werk je aan de opdrachten in de ateliers. Er is een leeratelier, een textielatelier, een keramiekatelier, een glasatelier en een schildersatelier.

Daarnaast zijn er dagdelen waarop je werkt aan:

- Modulen
- Projecten
- Lintrainingen (trainingen die het hele jaar doorlopen)
- Nederlands, rekenen en Engels
- Burgerschap
- Personality en loopbaanontwikkeling

DE OPLEIDING

‘Waarom moeilijk
doen als het
samen kan?’

Verbruiksmateriaal

Het verbruiksmateriaal dat je nodig hebt om de opdrachten in de ateliers te kunnen maken, is uitgekozen door de docenten en wordt door SintLucas betaald. Het betreffende verbruiksmateriaal wordt in de ateliers of in “het winkeltje” verstrekt. Je hoeft dus nooit materialen te kopen, tenzij je daar zelf voor kiest. De werkstukken die je met schoolmateriaal maakt, blijven daarom een jaar lang eigendom van SintLucas. Daarna mag je ze hebben. Soms kan de atelierdocent beslissen dat je een werkstuk al eerder mag hebben, bijvoorbeeld omdat de opslagruimte vol is.

Als je er zélf voor kiest om ander (of grotere hoeveelheden) materiaal te gebruiken dan standaard door SintLucas wordt verstrekt, moet je dit tijdig zelf regelen en betalen. Je moet dan eerst toestemming aan de atelierdocent vragen, zodat die kan bepalen of de materialen die je voorstelt, geschikt zijn voor de opdracht. Werkstukken die je zelf hebt betaald, worden natuurlijk van jou. Nadat het werk beoordeeld is, mag SintLucas het echter nog één jaar in bewaring houden voordat het jouw eigendom wordt. Op die manier kan het gebruikt worden voor bijvoorbeeld exposities of als voorbeeldmateriaal in de les.

DE OPLEIDING

INHOUD EN STRUCTUUR VAN DE OPLEIDING

Introductie

Je start het schooljaar met een introductieweek met alle studenten uit Boxtel om de school te leren kennen. Na die week begint de eerste echte lesweek.

Periodes

Een schooljaar is verdeeld in vier periodes van tien weken. De periodes in het eerste leerjaar zijn genummerd van 1 tot en met 4. In elke periode staat een ander thema centraal. Zowel de lesinhoud vanuit de trainingen, als de opdrachten waaraan je werkt in de ateliers sluiten zo goed mogelijk aan bij dat thema. Een periode wordt afgesloten met een interweek waarin je een alternatief programma volgt. We maken tijd voor evaluatie en om inspiratie op te doen voor het volgende thema. Na elke periode krijg je een rapportage en na ieder turningpoint een studieadvies. Meer informatie hierover lees je verderop in deze studiegids.

DE OPLEIDING

Periode 1: Stel je voor

Je werkt iedere week een halve dag in de ateliers van Leer, Textiel, Keramiek, Glas en Decoratie- en restauratieschilderen. In totaal ben je dus vijf halve dagen per week in de ateliers aan het werk. Op de andere dagdelen krijg je algemeen vormende vakken, zoals Nederlands, rekenen, Engels, tekensvaardigheden, kunstgeschiedenis, digitale vaardigheden, enz.

In deze periode maak je kennis met de materialen en gereedschappen in de ateliers. Je gaat veel oefenen en trainen en een beetje vormgeven. We noemen deze periode “Stel je voor” omdat wij jou leren kennen door de opdrachten die je maakt en jij leert SintLucas kennen.

In de week van de Dutch Design Week is er een alternatief lesprogramma.

DE OPLEIDING

Periode 2: Vormgeving met geometrische vormen

Deze periode heeft dezelfde opzet als periode 1. Je werkt iedere week weer een halve dag in de verschillende ateliers en de andere dagdelen krijg je algemeen vormende vakken.

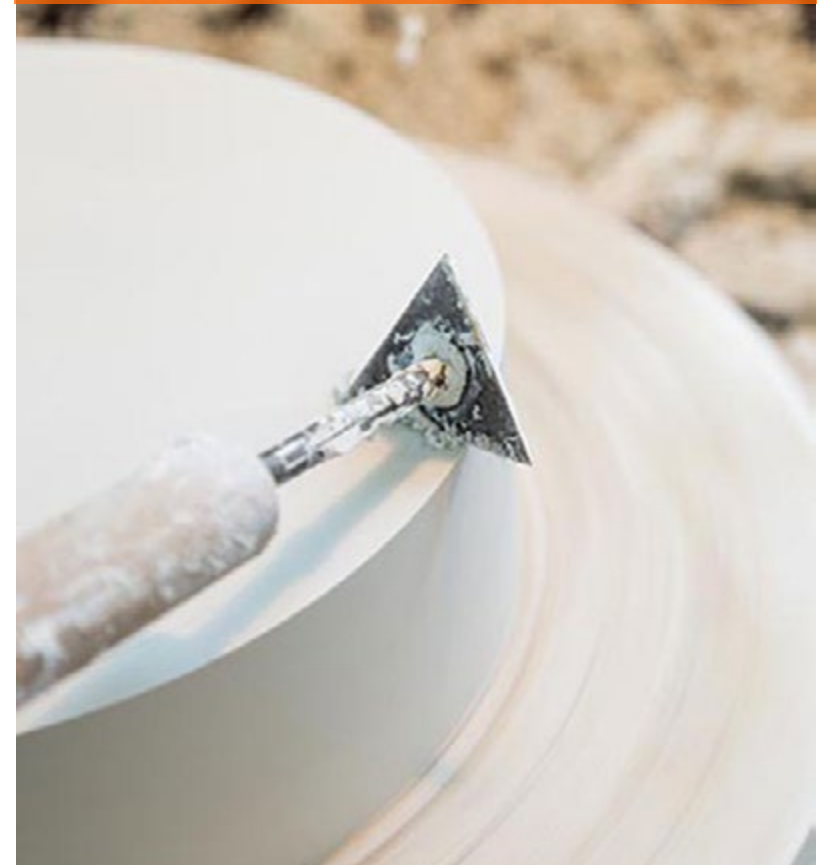
Je onderzoekt en experimenteert met geometrische vormen, waarmee je een interessante vormgeving of decoratie creëert. Je past deze toe in de producten die je in deze periode maakt.

Aan het einde van periode 2 volgt een belangrijk keuzemoment. Je moet dan één richting kiezen waarin je wilt afstuderen, namelijk Leer, Textiel, Keramiek, Glas of Decoratie- en restauratieschilderen. Daarnaast kies je nog een tweede richting (dit is je tweede voorkeur; je “reservekeuze”). In periode 3 volg je alleen nog de lessen die horen bij de richting waarin je wilt afstuderen en de lessen die horen bij de richting van je tweede voorkeur. De andere drie richtingen volg je dus niet meer.

Per atelier is een beperkt aantal plaatsen beschikbaar. Vandaar dat je een tweede richting moet kiezen als alternatieve optie. Als je niet geplaatst kunt worden in de door jou gekozen richting - omdat er geen plaats is in het atelier of omdat het onderwijsteam jouw keuze afraadt - zoeken we in overleg met jou naar het beste alternatief. Het onderwijsteam bepaalt dus of je definitief geplaatst wordt in de gekozen richting.

De week voorafgaand aan de interweek van deze periode gebruiken we om je keuzes goed te bespreken.

DE OPLEIDING



Periode 3: Toegepast vormgeven (Imago en product)

In periode 3 werk je in totaal twee dagen per week in de ateliers van de door jou gekozen richtingen; dus een dag per richting. Daarnaast heb je natuurlijk ook nog steeds de algemeen vormende vakken.

Deze periode heeft Toegepast vormgeven als thema, omdat je niet iets voor jezelf - vanuit je eigen smaak - maakt, maar voor een ander. Je maakt bijvoorbeeld iets voor een bepaalde doelgroep of iets wat past bij de stijl van een gebouw. Als je dat kunt, ben je interessant voor een toekomstige klant of een opdrachtgever.

Natuurlijk willen we dat je ook een eigen smaak op het gebied van vormgeving ontwikkelt, maar deze eigen smaak kun je niet altijd gebruiken als je iets voor een ander maakt. Je gaat je producten dus zodanig vormgeven dat ze geschikt zijn voor een specifieke toepassing of doelgroep.

Het doel van deze periode is om aan te tonen dat je definitief geschikt bent voor en toelaatbaar bent tot de richting die je als eerste keuze hebt opgegeven.

DE OPLEIDING



Periode 4: Duurzaamheid

In deze periode werk je twee dagen in de week in het atelier van de richting waarin je gaat afstuderen en daarnaast volg je de algemeen vormende vakken. We interpreteren het thema duurzaamheid breed. In deze periode onderzoek je hoe je materialen, producten, stijlen en vormen kunt hergebruiken en er nieuwe producten mee kunt maken en vormgeven.

Het doel van deze periode is om aan te tonen dat je klaar bent voor de profileringsfase.

Hoe de opleiding ná het eerste jaar in elkaar zit, lees je in de studiegids van de profileringsfase.

DE OPLEIDING

BEROEPSPRAKTIJKVORMING

Beroepspraktijkvorming (BPV) is het officiële woord voor stage. In je mbo-opleiding is stage verplicht.

In de profileringsfase ga je op stage bij verschillende bedrijven. Je draait dan in een bedrijf mee en je leert het vak in de praktijk. Zo doe je werkervaring op. De eerste stage is algemeen en duurt ongeveer 19 weken; deze noemen we Leerstage. De tweede stage is een afstudeerstage en duurt ongeveer 15 weken; deze heet Presteerstage.

NEDERLANDS

Nederlands wordt afgesloten met een landelijk examen en drie schoolexamens op niveau 3F. In het algemene deel van de studiegids vind je meer informatie over Nederlands. In het examineringsdeel vind je de precieze regels rondom de examens.

Je traint de onderdelen:

- Lezen
- Luisteren
- Spreken
- Gesprekken voeren
- Schrijven

Je volgt modules en je oefent zelfstandig op je eigen niveau onder begeleiding.

DE OPLEIDING

REKENEN

Rekenen wordt afgesloten met een landelijk examen rekenen op niveau 3F. In het algemene deel van de studiegids vind je meer informatie over rekenen. In het examineringsdeel vind je de precieze regels rondom de examens.

Je traint vaardigheden en je ontwikkelt inzicht in de onderdelen:

- Getallen
- Meten en meetkunde
- Verhoudingen
- Verbanden

Bij rekenen werk je zoveel mogelijk op je eigen niveau. Je krijgt instructie in groepen en oefent zelfstandig onder begeleiding. Aan het einde van leerjaar 1 wordt je geacht minstens op niveau 2F te zijn.

ENGELS

Engels is een verplicht onderdeel van de opleiding dat je afsluit met schoolexamens.

Je doet examens in de onderdelen:

- Lezen
- Gesprekken voeren
- Luisteren
- Schrijven
- Spreken

In het algemene deel van de studiegids vind je meer informatie over Engels. In het examineringsdeel vind je de precieze regels rondom de examens.

DE OPLEIDING

LOOPBAAN

Loopbaanoriëntatie en -begeleiding loopt als een rode draad door je opleiding heen. Je loopbaancoach begeleidt je bij het werken aan de loopbaancompetenties:

- Kwaliteitenreflectie: waar ben ik goed in?
- Motievenreflectie: wat vind ik belangrijk in mijn loopbaan en wat doe ik graag?
- Werkexploratie: wat voor werk past bij mij en hoe zoek ik mijn weg op de arbeidsmarkt?
- Loopbaansturing: welke keuzes maak ik en hoe stuur ik mijn eigen leren en loopbaan?
- Netwerken: hoe leg ik en onderhoud ik contacten die handig zijn voor mijn loopbaan?

Over loopbaan vind je meer in het algemene deel van de studiegids. Je bouwt zelfstandig een loopbaandossier op in je portfolio. Je loopbaancoach helpt je hiermee met opdrachten en oefeningen.

Het onderdeel loopbaan sluit je af aan het einde van je opleiding in een verzilveringsgesprek met je loopbaancoach en een expert (vakdocent of externe vakdeskundige). Deze inspanningsverplichting vind je in het examineringsdeel.

DE OPLEIDING

BURGERSCHAP

Er zijn vier burgerschapsdimensies verplicht voor elke mbo-opleiding in Nederland.

- De politiek-juridische dimensie
- De economische dimensie
- De sociaal-maatschappelijke dimensie
- De dimensie vitaal burgerschap

De dimensies zijn uitgelegd in het algemene deel van de studiegids.

Je krijgt lessen burgerschap met opdrachten over de vier dimensies. Je rondt de opdrachten van burgerschap af eind leerjaar twee. Daarnaast komen burgerschapsthema's ook terug in de netwerkmodules. Die volg je gedurende je hele opleiding.

Om burgerschap af te ronden is er een inspanningsverplichting. Dit is een verplichte diploma-eis. Deze vind je in het examineringsdeel.

DE OPLEIDING

HOE WORD JE BEGELEID?

BEGELEIDING

Op SintLucas krijg je verschillende soorten begeleiding tijdens je schoolcarrière.

VAKINHOUDELIJKE BEGELEIDING

De vakdocenten en instructeurs geven je op school vakinhoudelijke begeleiding. Ze leren je specifieke kennis en vaardigheden. Ze motiveren je, ze geven je feedback en ze helpen je met evalueren zodat je je talent kunt ontdekken.

BEGELEIDING IN DE STAGE

Je stagebegeleider vanuit SintLucas en de praktijkbegeleider uit het stagebedrijf begeleiden je tijdens je stage. De praktijkbegeleider wordt ook wel praktijkopleider genoemd. Hij begeleidt en beoordeelt je in je dagelijkse werkzaamheden. Dit gebeurt in overleg met de stagebegeleider van SintLucas.

PERSOONLIJKE BEGELEIDING

De loopbaancoach begeleidt je bij de persoonlijke ontwikkeling die je doormaakt en je studieresultaten. Hij helpt je om overzicht te houden op het lesprogramma. Hij is het eerste aanspreekpunt bij vragen over je opleiding, je voortgang of eventuele persoonlijke thema's. Als je specifieke ondersteuning nodig hebt, dan bespreek je dit met je loopbaancoach. De loopbaancoach kan je doorverwijzen. Mocht je bijvoorbeeld problemen hebben met leren of op sociaal-emotioneel gebied waardoor studeren en of schoolactiviteiten in het gedrang komen, dan beschikt SintLucas over extra ondersteuningsmogelijkheden.

BEGELEIDING

LOOPBAANBEGELEIDING

Je persoonlijke loopbaancoach begeleidt jou tijdens je loopbaan op SintLucas. Soms gebeurt dit in een groep en soms heb je individuele gesprekken.

SintLucas vindt het heel belangrijk dat je een persoonlijk portfolio, een netwerk én een beroepshouding ontwikkelt waarmee je straks succesvol kunt doorstuderen, zelfstandig ondernemer wordt of gaat werken binnen een bedrijf. Met de keuze voor modules, stages en levensechte projecten die passen bij jouw interesse en ontwikkeling geef je richting aan je eigen loopbaan. Samen met je loopbaancoach kijk je naar de mogelijke (studie)keuzes. Jullie reflecteren regelmatig op betekenisvolle ervaringen tijdens en loopbaanreflectiegesprek. Deze reflectie geeft een beeld van jouw motieven, kwaliteiten, werkexploratie, loopbaansturing en netwerk welke een belangrijke rol spelen bij jouw loopbaanontwikkelingen. Je legt je loopbaanontwikkelingen vast in je loopbaandossier.

HOE WEET JE WAAR JE STAAT?

ONTWIKKELINGSGERICHTE BEOORDELING

Ontwikkelingsgericht beoordelen betekent dat je niet alleen beoordeeld wordt op je kennis, vaardigheden, inzicht en attitude, maar ook dat je feedback krijgt op je leerproces. En dat we samen kijken waar je in jouw leerproces staat; hoe je ontwikkeling verloopt.

Bij deze vorm van beoordelen gaat het er dus niet alleen om hoeveel er goed of fout is, maar we kijken met evenveel aandacht naar de keuzes die je hebt gemaakt en wat je daar van leert. Wat pik je snel op, wat kost meer tijd en wat interessert je het meeste.

Een ontwikkelingsgerichte beoordeling geeft dus ook de stand van zaken aan van het moment. Het kan dus zijn dat er naar aanleiding van deze beoordeling actie genomen wordt, of dat je een advies krijgt. Het advies wordt zo goed mogelijk in jouw belang opgesteld en is er op gericht jou een realistisch beeld te geven over jouw mogelijkheden in het beroepenveld.

Je wordt in elke periode ontwikkelingsgericht beoordeeld. Je krijgt feedback op je prestaties, gedrag en je werkhouding in projecten, modules en trainingen.

ONTWIKKELING, STUDIEADVIES EN STUDIEVOORTGANG

Daarnaast reflecteer je ook zelf kritisch op je eigen prestaties en je inzet. Daarbij gebruik je ook feedback die van je medestudenten krijgt. Zelf geef je dus ook andere studenten constructieve feedback. Je bouwt zelfstandig je portfolio op.

In het studentenvolgsysteem kun je zien welke modules, trainingen en workshops je gedaan hebt. Ook zie je hier hoe je resultaat en je inzet was. Soms voegt een docent hier nog uitleg aan toe.

Ook voor de onderdelen van Nederlands, rekenen, Engels, zie je je resultaten en je inzet. Zo weet je waar je staat en wat eventueel extra aandacht nodig heeft om uiteindelijk je examens te halen.

Je aanwezigheid op SintLucas is verplicht en wordt daarom ook geregistreerd.

ONTWIKKELING, STUDIEADVIES EN STUDIEVOORTGANG



STUDIEADVIES

Gedurende het jaar krijg je studieadvies van het onderwijsteam. Het advies moet je altijd serieus nemen. Het is een dringend advies en wordt gegeven op basis van jarenlange ervaring en is in het belang van jezelf. Als het goed is, komt dit advies voor jou niet uit de lucht vallen. Het onderwijsteam geeft een toelichting op het advies. Het kan zijn dat ze ook een advies geven voor keuzes en vervolgstappen in je opleiding.

1. Positief advies

Je krijgt een positief advies als je voldoende studievoortgang, kwaliteiten en werkhouding hebt laten zien.

Het onderwijsteam heeft er vertrouwen in dat je je opleiding op SintLucas succesvol kunt afronden. Mogelijk zijn er nog wel verbeterpunten.

2. Verbeteradvies

Je krijgt een verbeteradvies als je onvoldoende studievoortgang, kwaliteiten of werkhouding hebt laten zien. Dit is een officiële schriftelijke waarschuwing voor een negatief BSA (Bindend Studieadvies).

Het onderwijsteam twijfelt er sterk aan of je je opleiding op SintLucas succesvol kunt afronden.

Dat betekent dat je binnen een gestelde termijn voldoende verbetering moet laten zien om verder te mogen met je opleiding. Het onderwijsteam beschrijft concreet wat je moet verbeteren en hoe je dat kunt doen en binnen welke termijn. De loopbaancoach bespreekt dit met je. Je (studie)voortgang wordt na de gestelde termijn opnieuw besproken. Je krijgt dan een nieuw studieadvies.

ONTWIKKELING, STUDIEADVIES EN STUDIEVOORTGANG

3. Negatief advies

Als je een negatief advies krijgt, moet je met de opleiding stoppen en een andere opleiding of school zoeken. SintLucas helpt je hierbij. Het negatief advies wordt schriftelijk uitgebracht en is voorzien van de reden. Een negatief advies wordt alleen gegeven na een verbeteradvies. Je krijgt een negatief advies als je onvoldoende verbetering hebt laten zien naar aanleiding van een vorig verbeteradvies.

Het onderwijsteam heeft op geen enkele manier vertrouwen dat je de opleiding met succes kunt afronden.

Bindend Studieadvies (BSA)

Tussen 9 en 12 maanden na de start van je opleiding krijg je een bindend studieadvies (BSA). Het BSA kan positief of negatief zijn.

Een negatief BSA wordt alleen gegeven na een verbeteradvies of een negatief studieadvies. Als je een negatief BSA krijgt, moet je met de opleiding stoppen en een andere opleiding of school zoeken. SintLucas helpt je hierbij maximaal 8 weken. Het negatief BSA wordt schriftelijk uitgebracht en is voorzien van de reden. Er is een mogelijkheid om hiertegen in beroep te gaan.

ONTWIKKELING, STUDIEADVIES EN STUDIEVOORTGANG

Omarm jezelf en niets
houdt je tegen

STUDIEVOORTGANG EN NORMERING PER TURNING POINT

Na elke periode volgt een turning point. Dan krijg je een rapportage met een studieadvies.

In de rapportage (het rapport) kun je zien hoe de vijf verschillende werkprocessen, die eerder genoemd zijn in deze studiegids, zijn beoordeeld. Daarnaast geeft het onderwijsteam ook een oordeel over je beroepshouding en krijg je een beoordeling voor de algemeen vormende vakken, zoals Nederlands, rekenen, Engels, kunstgeschiedenis, enz.

Aan het einde van elke periode bespreekt het onderwijsteam jouw voortgang en de groei die je hebt laten zien in je beroepshouding en de resultaten voor de werkprocessen, trainingen en algemeen vormende vakken. Ook kijkt het team of de gekozen studierichting bij jou past. Op basis van al deze gegevens krijg je een positief, verbeter of negatief advies. Voor de vakken Nederlands, rekenen en Engels geldt een landelijke norm. De vakdocenten bekijken bij elk turning point in hoeverre jouw resultaten in lijn liggen met de vereiste norm.

ONTWIKKELING, STUDIEADVIES EN STUDIEVOORTGANG

Turning point 1

Kennismaken: pas jij bij SintLucas en past SintLucas bij jou?

Eind periode 1 bespreekt het onderwijsteam jouw studievoortgang aan de hand van onderstaande vragen. Op basis hiervan krijg je een positief, verbeter of negatief studieadvies.

- Hoe voel jij je binnen de afdeling Vormgeven en Ambacht?
- Hoe is je beroepshouding?
- Zijn je resultaten en groei voldoende?
- Komen jouw passie en talenten voldoende tot uitdrukking bij Vormgeven en Ambacht ?
- Welke richtingen hebben jouw voorkeur en welke onderbouwing heb je daarvoor?
- Heeft het onderwijsteam er vertrouwen in dat jij succesvol een opleiding kunt afronden binnen Vormgeven en Ambacht?
- Welke verbeterpunten ziet het onderwijsteam voor jou?

ONTWIKKELING, STUDIEADVIES EN STUDIEVOORTGANG

Turning point 2

Voorkeur: welke richting kies je?

Eind periode 2 bespreekt het onderwijsteam jouw studievoortgang aan de hand van onderstaande vragen en bekijkt het team of je aan de eisen voldoet om het turning point te behalen. Op basis hiervan krijg je een positief, verbeter of negatief studieadvies.

- Hoe is je beroepshouding?
- Zijn je resultaten en groei voldoende?
- Welke twee richtingen hebben jouw voorkeur en welke onderbouwing heb je daarvoor?
- Komen jouw passie en talenten voldoende tot uitdrukking bij de gekozen stroom en de richting van jouw tweede keuze?
- Heeft het onderwijsteam er vertrouwen in dat jij de opleiding van de gekozen stroom (en de richting van jouw tweede keuze) succesvol kunt afronden binnen de gegeven tijd?
- Welke verbeterpunten ziet het onderwijsteam voor jou?

Turning point 3

Keuze aantonen: ben je geschikt voor de gekozen richting?

Eind periode 3 bespreekt het onderwijsteam jouw studievoortgang weer aan de hand van bovenstaande vragen en bekijkt het team of je aan de eisen voldoet om het turning point te behalen. Op basis hiervan krijg je een positief of een negatief Bindend Studieadvies (BSA). Dit bepaalt of je door kunt naar de profileringsfase van de gekozen richting.

ONTWIKKELING, STUDIEADVIES EN STUDIOVOORTGANG



Turning point 4

Keuze aantonen: ben je klaar voor profileringsfase?

Eind periode 4 bespreekt het onderwijsteam jouw studievoortgang. Het team bekijkt of je aan de eisen voldoet om het turning point te behalen, zodat je verder mag in leerjaar 2.

De eisen bij turning point 2, 3 en 4 zijn:

- Het onderwijsteam ziet voldoende groei in je beroepshouding.
- Jouw resultaten voor Nederlands, rekenen en Engels laten voldoende groei zien om de vereiste referentieniveaus te kunnen behalen. Bij te weinig groei geven vakdocenten advies voor in de profileringsfase.
- Alle modules van de richtingen van jouw voorkeur zijn met minimaal een voldoende beoordeeld.
- De atelieroepdocenten van de gekozen richtingen adviseren positief over jouw keuze.

Wat verstaan we onder een goede beroepshouding?

- Je hebt een actieve (leer)houding: je bent aanwezig, nieuwsgierig, onderzoekend, ondernemend en toont interesse, inzet, eigenaarschap en verantwoordelijkheid.
- Je bent communicatief: je kunt feedback geven en ontvangen, delen (halen en brengen), afstemmen en je bent representatief en proactief.
- Je bent gedisciplineerd: je toont doorzettingsvermogen en zorgt voor structuur en overzicht. Je houdt je archief en de nodige administratie bij. Je gaat zorgvuldig om met materialen en techniek in het atelier en draagt bij aan de veiligheid in het atelier.
- Je bent zelf-reflecterend: je bent vanuit jezelf op zoek naar de best mogelijke kwaliteit en je hebt een constructief-kritische houding.

ONTWIKKELING, STUDIEADVIES EN STUDIOVOORTGANG