

SiNTLUCAS

CREATING OPPORTUNITIES

STUDIEGIDS OPLEIDINGSDEEL

**ORIËNTATIEFASE
OPLEIDING**

COHORT 2020

**EVENEMENTEN-MANAGEMENT &
MEDIAPRODUCTIE**



INHOUDSOPGAVE

INLEIDING.....	2
DOELEN VAN DE OPLEIDING	2
KWALIFICATIEDOSSIER.....	2
KEUZEDELEN.....	2
BELANGRIJKE CONTACTEN.....	2
ONDERWIJS OP SINTLUCAS.....	2
DE OPLEIDING	2
BEGELEIDING.....	2
ONTWIKKELING, STUDIEADVIES EN STUDIEVOORTGANG	2
EXAMINERING	2

WAT VIND JE IN DEZE STUDIEGIDS?

INLEIDING

WELKOM OP SINTLUCAS

Om je goed te informeren over je opleiding bij SintLucas hebben we deze studiegids samengesteld. Zo beschik je altijd over de informatie die je op dat moment nodig hebt. Het is belangrijk dat je de studiegids goed doorneemt. Als je vragen over de inhoud hebt, kun je die stellen aan je loopbaancoach.

Verder verwijzen we naar het portaal van SintLucas, waar je algemene en praktische informatie over onze school kunt vinden.

De studiegids bestaat uit een aantal delen:

- Het opleidingsdeel dat gaat over jouw opleiding;
- Eén examendeel dat gaat over de generieke examinering in jouw opleiding van Nederlands, rekenen en eventueel Engels;
- Eén examendeel dat gaat over de beroepsgerichte examinering in jouw opleiding.

Je kunt steeds de juiste informatie vinden op het moment dat je deze nodig hebt.

In de onderwijsovereenkomst die je ondertekent, wordt verwezen naar deze studiegids en naar het studentenstatuut. In het studentenstatuut staan de regels die de studenten met school hebben afgesproken. In de algemene voorwaarden van de onderwijsovereenkomst staan allerlei zaken die betrekking hebben op het volgen van onderwijs op SintLucas. Er staan zowel rechten als plichten in. Het is van belang deze documenten goed door te lezen.

WELKE DOELEN HEEFT JE MBO OPLEIDING?

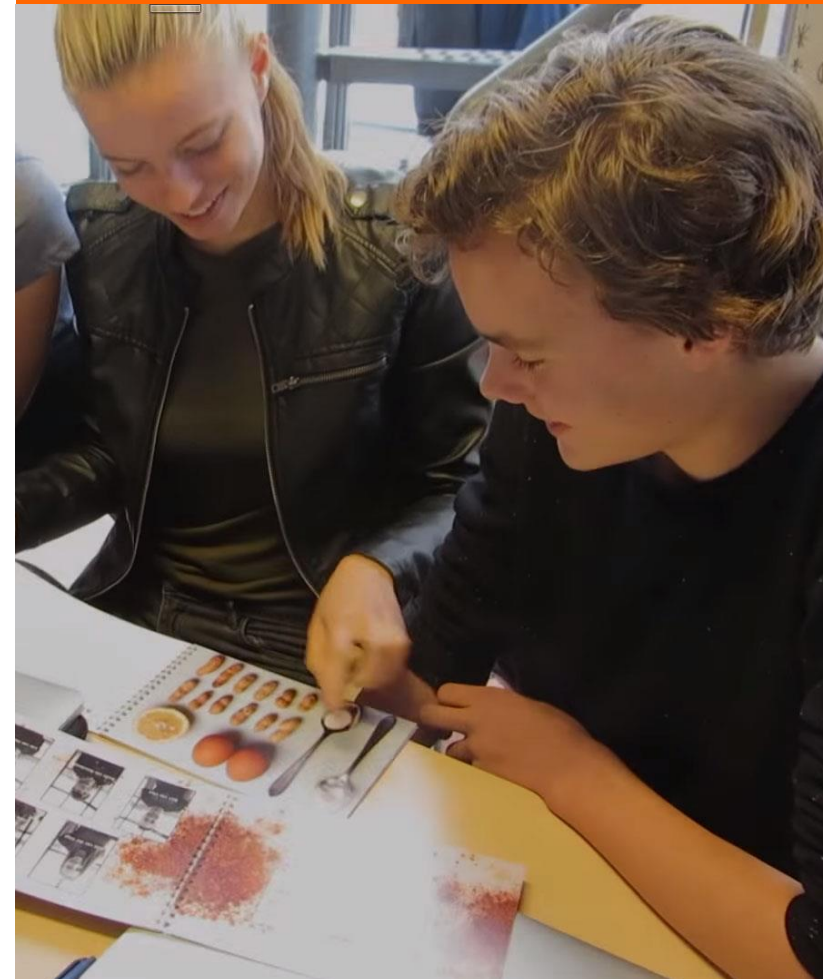
DRIEVOUDIGE KWALIFICATIE

Een mbo-opleiding heeft altijd drie doelen:

- 1 opleiden voor het beroepenveld dat je uitgekozen hebt;
- 2 opleiden om als burger goed te kunnen functioneren in de maatschappij;
- 3 opleiden om te kunnen doorstromen naar een vervolgopleiding.

In de door jou gekozen opleiding zitten daarom ook basiskennis en basisvaardigheden over burgerschap en Nederlands, rekenen en Engels. Je wordt gestimuleerd in ondernemerschap: er zijn mogelijkheden tot het opzetten van een studentbedrijf en zelfs het opzetten van een echt bedrijf behoort tot de mogelijkheden. Samen met SintLucas moet je zorgen dat je al deze doelen behaalt. Daarvoor moet je creatief zijn, technisch en ondernemend, eigenzinnig en nieuwsgierig.

DOELEN VAN DE OPLEIDING



WAARVOOR IS HET KWALIFICATIEDOSSIER?

KWALIFICATIEDOSSIER

EISEN AAN DE OPLEIDING

Elke middelbare beroepsopleiding moet voldoen aan van te voren vastgelegde eisen door de minister. Deze eisen zijn omschreven in het kwalificatiedossier van je opleiding. Alle kwalificatiedossiers van het mbo vind je hier.

Een kwalificatiedossier bestaat uit één gemeenschappelijk basisdeel en één of meer profieldelen. Het kwalificatiedossier wordt aangevuld met keuzedelen. Het basis-, profiel- en het keuzedeel vormen samen de basis voor het onderwijs en de examinering. Kijk voor meer informatie op sbb of bekijk de filmpjes hierover:

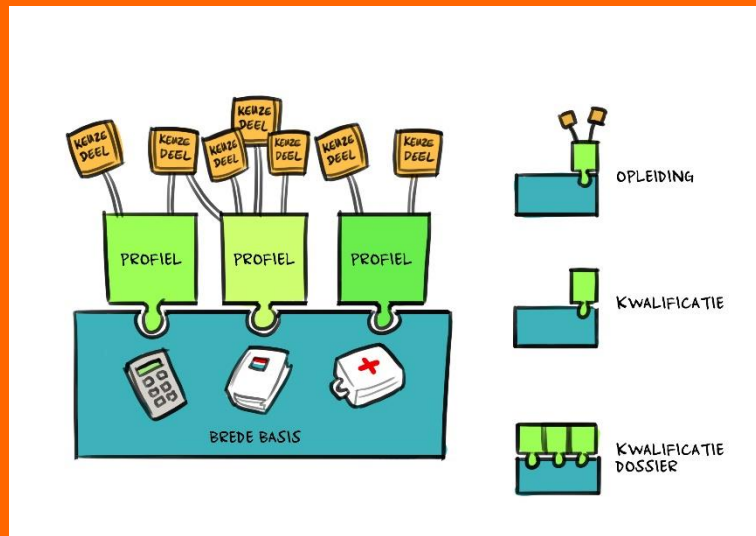
- herziening mbo - volledige toelichting
- herziening kwalificatiestructuur - keuzedelen

Het basisdeel bevat twee onderdelen:

- in het generieke onderdeel staan de eisen voor taal, rekenen en loopbaan en burgerschap. De overheid bepaalt deze eisen en die zijn voor alle mbo-studenten gelijk;
- het beroepsspecifieke onderdeel bevat de kerntaken en werkprocessen die hetzelfde zijn voor alle beroepen in het kwalificatiedossier.

Het profieldeel komt bovenop het basisdeel en bestaat ook uit kerntaken en werkprocessen. Hierin staan specifieke kenmerken van de kwalificatie.

Het keuzedeel is een verrijking die bovenop je kwalificatie komt. Hiermee kun je je vakmanschap verbreden of verdiepen. Een keuzedeel is een verplicht onderdeel binnen de mbo-opleiding. Gedurende je opleiding kies je een of meer keuzedelen. De school bepaalt per opleiding uit welke keuzedelen je mag kiezen.



KWALIFICATIEDOSSIER

HOE ZIT HET MET HET KWALIFICATIEDOSSIER?

Jouw beroepsopleiding is gebaseerd op de inhoud van het kwalificatiedossier Mediamanagement. Het kwalificatiedossier bestaat uit een basis- en een profieldeel die beide verdeeld zijn in een aantal kerntaken over het beroep. Deze kerntaken zijn weer verdeeld in werkprocessen. Een werkproces is een klein afgebakend deel van een kerntaak dat een begin en een eind heeft en een duidelijk resultaat. Bijvoorbeeld het voeren van een gesprek met een opdrachtgever.

Het kwalificatiedossier Mediamanagement kent de volgende kerntaken en werkprocessen:

Kerntaak	B1-K1	Levert een bijdrage aan de verkoop van mediaproducten
	B1-K1-W1	Representeert het bedrijf
Werkprocessen	B1-K1-W2	Achterhaalt wensen en behoeften van (potentiële) klanten
	B1-K1-W3	Formuleert een passend advies en/of passende offerte ten aanzien van mediaproducten
Kerntaak	B1-K2	Bereidt mediaproductie voor
	B1-K2-W1	Maakt een plan van aanpak (projectplan)
Werkprocessen	B1-K2-W2	Plant de mediaproductie
	B1-K2-W3	Regelt de benodigde diensten en materialen
	B1-K2-W4	Regelt de verwerking van materialen
Kerntaak	B1-K3	Coördineert de mediaproductie
Werkprocessen	B1-K3-W1	Managet beschikbare tijd, middelen en informatiestromen
	B1-K3-W2	Managet oplevering mediaproducten

Naast deze kerntaken kun je in je opleiding keuzedelen kiezen; bijvoorbeeld het grote keuzedeel Evenementenmanagement.

Als je meer wilt weten kun je het herziene kwalificatiedossier [hier](#) terugvinden. Alle kwalificatiedossiers voor het mbo vind je [hier](#).

WAT MOET JE WETEN VAN KEUZEDELEN?

HET HOE EN WAT VAN KEUZEDELEN

Je hebt iets te kiezen!

Je doet in je opleiding een groot aantal beroepsspecifieke onderdelen die je voorbereiden op werk en algemene vakken zoals Nederlands en rekenen. Dit hoort standaard bij je opleiding. Hiernaast is er in je opleiding ook ruimte om keuzedelen te doen. Zo kun je een deel van je opleiding zelf invullen. Je kunt keuzedelen kiezen die aansluiten bij jouw vakspecialisme, interesses, hobby's en toekomstdromen!

Vanuit SintLucas krijg je keuzedelen aangeboden waaruit je een keuze kunt maken. Dat kunnen keuzedelen zijn waarmee je je verder kunt specialiseren in je beroep, keuzedelen die je voorbereiden op een volgende opleiding of een keuzedeel waarin je je verdiept in het ondernemerschap. Als je na je opleiding aan het werk gaat, kun je je met de keuzedelen onderscheiden van je mede-studenten. Iedereen kan zich in een ander onderwerp hebben verdiept. Als je na je opleiding een volgende mbo-opleiding wil gaan doen of start met een hbo-opleiding is het slim om tijdens je opleiding te kiezen voor keuzedelen die je daarop voorbereiden. De keuzedelen die je gedaan hebt, kunnen in je volgende opleiding zorgen voor vrijstellingen of kunnen zorgen voor een makkelijkere start.

In de onderwijsovereenkomst die je hebt ondertekend, wordt ook opgenomen welke keuzedelen je doet. Dit hoef je niet allemaal aan het begin van je opleiding te beslissen. Er worden bladen aan toegevoegd waarop wordt vastgelegd welke keuzedelen jij doet. Het is verplicht de keuzedelen te doen. Zonder keuzedelen is je opleiding niet compleet en kom je niet in aanmerking voor een diploma. Een keuzedeel is niet iets dat er bovenop komt. Er is ook gewoon tijd voor gereserveerd in je rooster.

KEUZEDELEN

OVER DE GRENZEN VAN JE OPLEIDING HEEN

Met je opleiding ben je aan het toewerken naar een bepaald beroep. Misschien zie je wel keuzedelen bij andere opleidingen die je heel interessant lijken. Je kunt ook die keuzedelen aanvragen bij de examencommissie en zo je opleiding nog meer naar je eigen hand zetten. Je kunt het keuzedeel doen als het geen overlap heeft met jouw opleiding en als het georganiseerd kan worden door de school. Sommige keuzedelen hebben maar een beperkt aantal plaatsen. Als student van een opleiding waarbij het keuzedeel wordt aangeboden krijg je wel voorrang op studenten van opleidingen waarbij het keuzedeel niet wordt aangeboden. Een aanvraag voor een keuzedeel dat niet bij jouw opleiding hoort kun je indienen bij het examenbureau: examenbureau@sintlucas.nl. Zet in het onderwerp: aanvraag keuzedeel

KLEINE EN GROTE KEUZEDELEN

In de wet is vastgelegd uit hoeveel studiebelastingen (SBU) een keuzedeel moet bestaan. Er zijn keuzedelen die 240 SBU hebben en keuzedelen die 480 SBU groot zijn. De inhoud van het keuzedeel is afgestemd op het aantal uren dat een student gemiddeld eraan besteedt. Een aantal van deze uren wordt er op school onder begeleiding aan het keuzedeel gewerkt. Je moet erop rekenen dat je ongeveer de helft op school doet en de helft op een ander moment. Dat is net zoals bij de andere onderdelen van het opleidingsprogramma. In het schema kun je zien hoeveel SBU van je opleiding je moet besteden aan keuzedelen. Voor een vierjarige opleiding kunnen dat dus 4 keuzedelen van 240 SBU zijn maar ook twee van 480 SBU of één van 480 en twee van 240 SBU. Let daarop als je gaat kiezen.

KEUZEDELEN

WIE KOM JE ALLEMAAL TEGEN?

WIE-IS-WIE

Op de 'wie-is-wie'-pagina op het portaal vind je namen en contactgegevens van onder andere de directie, zorgadviesteam, onderwijsservice, decaan, studentenraad, het college van bestuur en de klachten- en vertrouwenspersonen.

JE OUDERS

Je ouders kennen we een actieve rol toe. Zij krijgen inzicht in jouw studievoortgang en worden uitgenodigd voor ouderavonden. Vanaf het moment dat jij 18 jaar bent, spreken we samen met je af hoe de contacten met je ouders verlopen.

JE VAKDOCENTEN EN PROJECTBEGELEIDERS

Je vakdocenten en projectbegeleiders proberen steeds hun lessen zo goed mogelijk aan te sluiten op de snel veranderende actualiteit en op de projecten die jij draait. Als je vindt dat de lesinhoud beter kan of de lessen met meer inspiratie gegeven kunnen worden, verwachten wij dat jij daarover zelf met de docent in gesprek gaat. Zo zal jouw opdrachtgever later namelijk ook met jou in gesprek treden. Op deze manier werk je aan een volwassen en actieve werk- en beroepshouding.

JE LOOPBAANCOACH

Je loopbaancoach is je persoonlijke coach gedurende de opleiding. Hij begeleidt je in jouw leerproces en loopbaan. Jij houdt je leerprestaties bij en reflecteert op jezelf, je loopbaancoach geeft je feedback op je beroepshouding en leerprestaties. Met je loopbaancoach bekijk je de ontwikkelingen die je doormaakt en formuleer je persoonlijke leerdoelen. Ook kan hij je helpen of doorverwijzen bij vragen of problemen.

BELANGRIJKE CONTACTEN



JE STAGEBEGELEIDERS

Tijdens de stage heb je te maken met een praktijkopleider van het bedrijf of de instelling waar je werkt en met een stagebegeleider van school die je bezoekt en waarmee je ook tussentijds contact kan opnemen.

Hij heeft regelmatig contact met je praktijkopleider en allebei zijn ze betrokken bij je praktijkbeoordelingen. Samen met jou zorgen jullie ervoor dat de stage een leerzame periode wordt.

DE KLACHTENPERSOON

Overall waar mensen werken, kan iets fout gaan. Ben je het niet eens met de gang van zaken, met een genomen beslissing of juist het nalaten daarvan dan wil SintLucas dat dit besproken wordt met de mensen die er direct bij betrokken zijn. Voor de volledige klachtenprocedure zie de site van SintLucas, www.sintlucas.nl onder het kopje SintLucas. Indien deze procedure niet tot een oplossing heeft geleid, kun je schriftelijk een klacht indienen bij de klachtenpersoon van SintLucas.

DE VERTROUWENSPERSOON

SintLucas wil dat iedereen zich prettig voelt op de school. Pesten, discriminatie of ongewenste intimiteiten zijn zaken op SintLucas die niet getolereerd worden. Daarom zijn er vertrouwenspersonen bij wie je terecht kunt als je met deze problemen rondloopt.

STUDENTENRAAD

De studentenraad behartigt de belangen van studenten en wordt ingesteld door het college van bestuur. De studentenraad bestaat uit 15 studenten die worden gekozen door en uit studenten. De studentenraad heeft bij belangrijke onderwerpen adviesrecht.

HOE ZIT HET ONDERWIJS OP SINTLUCAS IN ELKAAR?

ONDERWIJS OP SINTLUCAS

Op SintLucas

- werken wij aan de vervulling van ambities;
- leren en werken we in co-creatie;
- ontdekken en ontwikkelen we onze kracht en identiteit;
- leren en werken we in een contextrijke omgeving;
- zetten we mensen, middelen en materialen bewust en verantwoord in.

VAKSCHOOL VOOR BETEKENISVOLLE CREATIVITEIT

SintLucas wordt gedreven door betekenisvolle creativiteit: ideeën en oplossingen bedenken en realiseren die ertoe doen. Samen met medewerkers, bedrijfsleven en maatschappelijke organisaties zorgen de creatieve talenten ervoor dat de wereld verder komt. Binnen en buiten school werken we samen aan een mooie toekomst. In een open cultuur waarin respect voor elkaar, gelijkwaardigheid en onderling vertrouwen voorop staan. Iedereen werkt aan zijn eigen groei en de ontwikkeling van de ander. Dit doen we door met elkaar samen te werken, elkaar uit te dagen, elkaar feedback te geven en op ons eigen handelen te reflecteren.

Vmbo-leerlingen, mbo-studenten en medewerkers krijgen de eretitel Sint. Deze titel laat zien dat we er trots op zijn deel uit te maken van de SintLucas community, dat we de verantwoordelijkheid delen en willen investeren om het beste uit onszelf, uit elkaar en uit SintLucas te halen. Dit is een voorwaarde voor de uitvoering van de onderwijsvisie.

We dagen je uit een goede beroepsbeoefenaar te worden, SintLucas waardig. We dagen je uit om te excelleren en je te profileren; te laten zien wie je bent, wat je kan en hoe je je onderscheidt van anderen. In de loop van de opleiding ontdek je je kracht en identiteit en je groeit in zelfverantwoordelijkheid en zelfsturing. Met training in communicatieve en sociale vaardigheden, reflecteren, probleemoplossend en creatief denken, ict-vaardigheden en planmatig werken, zorgen we ervoor dat je de vakman/-vrouw van de toekomst wordt.

ONDERWIJS OP SINTLUCAS



PERSONALITY, CREATIVITY, ENTREPRENEURSHIP & TECHNOLOGY

Op SintLucas bereiden we je voor op werken, doorstuderen, ondernemen en functioneren in de maatschappij. Je beroepsgerichte ontwikkeling staat centraal in je opleiding. Dit noemen we Practice. Naast beroepsgerichte vaardigheden heb je nog meer nodig om succesvol te zijn na SintLucas. Daarom werk je in projecten, modules en trainingen ook aan de ontwikkeling van:

- Personality: jezelf en jouw toekomstgerichte vaardigheden! ontwikkelen van je algemene toekomstgerichte vaardigheden en ontdekken en ontwikkelen van je kracht en identiteit als beroepsbeoefenaar, als mens en als kritisch wereldburger;
- Creativity: je creativiteit! leren creatieve oplossingen bedenken voor problemen van de toekomst, onderzoeken, trends en ontwikkelingen volgen, experimenteren;
- Entrepreneurship: je ondernemendheid en misschien zelfs wel ondernemerschap! leren waarde toevoegen voor anderen, kansen zien en initiatieven nemen, ondernemersvaardigheden ontwikkelen.
- Technology: jouw technologische kennis en vaardigheden! kennis over technologie en het optimaal benutten van de mogelijkheden van technologie in de creatieve industrie. Je leert omgaan met technologie in je werk en leven.

We gebruiken de begrippen practice, personality, creativity, entrepreneurship en technology om de leerdoelen en onderwerpen die we belangrijk vinden te benadrukken. Ze helpen focussen en geven een handvat.

ONDERWIJS OP SINTLUCAS

SINTLUCAS GEVOEL

Als student breng je heel wat tijd op school door. Dus is het belangrijk dat je je daar thuis voelt. Je medestudenten hebben allemaal verschillende achtergronden. De een komt uit Maastricht, de ander woont om de hoek. De een is 16, de ander 24. Maar we hebben veel gemeen. Iedereen is betrokken en gaat open en respectvol met elkaar om.

SintLucas vraagt veel van je als student, vooral passie & discipline. Passie voor het vakgebied en discipline als houding. Daarbij horen vanzelfsprekend ook regels. Zo vinden we het heel normaal dat je altijd aanwezig bent. En dat je leer- en werkruimtes met zorg en respect voor het milieu gebruikt. Dit zorgt voor een prettige, veilige omgeving waarin iedereen zichzelf kan zijn.

Om een prettig leer- en werkklimaat te waarborgen, heeft SintLucas een [studentenstatuut](#). We gaan uit van dit statuut en alle medewerkers zien binnen én buiten de lessen toe op het naleven ervan.

LEVENSECHTE OPDRACHTEN EN PROJECTEN

SintLucas is een vakschool en de beroepspraktijk vormt het uitgangspunt van ons onderwijs. We leren zoveel mogelijk van levensechte opdrachten en projecten, in en afkomstig uit de praktijk waar we voor opleiden. De grenzen tussen SintLucas en de beroepsomgeving vervagen, er is een continue wisselwerking tussen leren binnen en buiten de school. In sommige opleidingen leer je daarom op locatie, bijvoorbeeld in het Parktheater in Eindhoven. Onderwijs vindt plaats in een leeromgeving die lijkt op jouw toekomstige werkplek. Het bedrijfsleven heeft een zichtbare plek in school en is verweven met het onderwijs; studentbedrijven en startende ondernemingen krijgen ruimte op school.

Maatschappelijk verantwoord gedrag, duurzaamheid en doelmatigheid staan bij SintLucas hoog in het vaandel. We leiden je op tot kritische producent, consument en burger door je bewust te maken van de waarde en schaarste van middelen en

ONDERWIJS OP SINTLUCAS

van de leef- en werkomstandigheden van mensen. Zo word je een kritische burger die kan functioneren in de maatschappij. Authentieke en realistische opdrachten staan centraal in projecten en modules. Dat zijn opdrachten zoals je die ook in je toekomstig beroep kunt verwachten. Daarnaast heb je ondersteunende trainingen en workshops. Individueel of in co-creatie met medestudenten, docenten en/of bedrijven werk je aan opdrachten in onze eigen leeromgevingen, studio's of ateliers.

JIJZELF

Op SintLucas verwachten wij van je dat je je actief opstelt om jezelf zo veel mogelijk te ontwikkelen. Dat betekent dat wij van je verwachten dat jij:

- zelf verantwoordelijkheid neemt voor je studie en loopbaan;
- leert om zelfstandig je studie en loopbaan te ontwikkelen;
- een professionele houding laat zien;
- je positief en actief gedraagt op school;
- de SintLucas-waarden begrijpt en ondersteunt (respect voor de omgeving);
- je creativiteit zoveel mogelijk benut.

Je krijgt gedurende je schoolcarrière steeds meer keuzevrijheid. Je gaat jezelf ontplooiën in een richting die gaandeweg steeds duidelijker wordt. Het is dus aan jou om kansen te zien en te benutten. Je legt zelf vast wat je (leer)doelen zijn en hoe je die gaat behalen. Samen met je loopbaancoach zorg je voor je studievoortgang en probeer je gestelde doelen te behalen.

EXCELLENTIE

SintLucas heeft een excellentieprogramma, zie portaal. Wil je alles uit jezelf en je tijd bij SintLucas halen? Extra uitdagingen aangaan? Het Excellentieprogramma van SintLucas laat iedereen excelleren: studenten én medewerkers! SintLucas biedt een breed palet aan mogelijkheden, ondergebracht in S+activiteiten en A-Levelprogramma's.

ONDERWIJS OP SINTLUCAS

A-Level

Een A-level programma is voor studenten met grenzeloze ambities. Een A-level programma komt bovenop het reguliere programma dat je volgt en deels vervangt het je reguliere programma. Zo'n programma start na je eerste stage en er zijn aanvullende eisen per A-level mogelijk. Op SintLucas zijn er verschillende A-levels. Op dit moment zijn die er nog alleen voor vierjarige niveau 4 opleidingen. Op www.sintlucas.nl vind je de studiegidsen.

S+ activiteiten

S+ activiteiten zijn er voor je persoonlijke ontwikkeling. Je kan ze zelf bedenken en uitvoeren of een keuze maken uit het aanbod S+ dat via het S+ loket gepubliceerd wordt. S+ activiteiten zijn verdiepend/verbredend/inspirerend. Ze worden meestal aangeboden naast je reguliere opleiding op momenten dat er geen lessen zijn. Als de activiteiten onder leiding plaatsvinden, bespreek je eerst met je docenten of je lessen kunt missen om deel te mogen nemen. Je mag er zelf voor kiezen om je in te schrijven voor een activiteit, dit kun je doen bij het S+-loket op portaal.

OPLEIDING IN TWEE FASEN

Je opleiding is opgebouwd uit een oriëntatiefase en een profileringsfase. Hier volgt uitleg over de kern van deze twee fasen.

ORIËNTATIEFASE

Stel je voor

Bij SintLucas vinden we het belangrijk dat je als student op je plek zit. Daarom begint iedere opleiding bij SintLucas met een periode van 4 weken die 'stel je voor' heet.

De vraag die centraal staat in deze periode is: "Hoe past SintLucas bij mij"?

Waarschijnlijk kom je uit het voortgezet onderwijs. Je gaat ontdekken dat er op SintLucas misschien een andere werkwijze en cultuur is dan je gewend bent. Een

ONDERWIJS OP SINTLUCAS

11 Succesfactoren

1. Ik heb plezier in mijn opleiding op SintLucas
2. Ik laat mijn passie zien
3. Ik laat groei zien
4. Ik ben creatief gedreven
5. Ik voel me verantwoordelijk voor mezelf
6. Ik ben bereid naar mijn eigen persoonlijkheid te kijken
7. Ik durf te experimenteren en fouten te maken
8. Ik neem initiatief en toon ondernemend gedrag
9. Ik sta open voor nieuwe dingen
10. Ik sta open voor technologie
11. Ik wil meedenken met een ander

vaste groep docenten en een loopbaancoach begeleiden je zodat je via een veilige en persoonlijke route de SintLucas mindset ontdekt.

Bij 'Stel je voor' gaat het niet over goed en fout of de beoordeling van producten en leeractiviteiten. Het gaat erom dat jij je bewust wordt van de vraag: 'Hoe past SintLucas bij mij?'. Alle leeractiviteiten en opdrachten sluiten hierop aan.

Er zijn 11 succesfactoren die je helpen bij het beantwoorden van die vraag. Deze factoren beschrijven vaardigheden en eigenschappen die jij nodig hebt om succesvol op SintLucas te kunnen studeren. Je doet opdrachten waardoor je inzicht krijgt in hoe SintLucas bij je past. Spreekt de inhoud je aan? Voel je je goed bij de begeleiding en de vorm van onderwijs? Je staat regelmatig stil bij deze reflectievragen.

In kompas-gesprekken bespreekt de loopbaancoach de reflecties met jou en krijg je feedback hierop. Je ontdekt of je voldoende uitgedaagd wordt en of je je prettig voelt bij SintLucas. Door vragen te stellen en te beantwoorden, geef je samen richting aan het vervolg van je studie. Als duidelijk wordt dat SintLucas niet bij je past, dan kijken we samen naar een route buiten SintLucas. Maak je de keuze om verder te gaan op SintLucas, dan ga je met je studie verder in de oriëntatiefase van de opleiding. Je oriënteert je door aan opdrachten te werken van de verschillende richtingen. Je bepaalt aan de hand van jouw interesses en kwaliteiten een voorkeur voor een specifieke richting.

PROFILERINGSFASE

In de profileringsfase ga je verbreden, verdiepen en/of specialiseren in een opleiding. Om je vak echt goed te leren, ga je snel aan de slag met opdrachten voor echte klanten bijvoorbeeld via SintLucas@work. SintLucas@work is het projectbureau binnen SintLucas waar onderwijs en bedrijfsleven elkaar ontmoeten. Binnen dit projectbureau worden echte opdrachten uit bedrijven en de non-profit

ONDERWIJS OP SINTLUCAS

sector uitgevoerd. Je werkt in je eigen projectgroep aan opdrachten die o.a. worden verstrekt vanuit het projectbureau. Van briefing tot productiebegeleiding, van ontwerp tot product en van offerte tot factuur, jij bent verantwoordelijk voor het optimaal bedienen van de klant. Natuurlijk is de klant koning, maar jij en jouw leerproces staan centraal.

Ook loop je in iedere opleiding stage bij verschillende organisaties, in Nederland of daarbuiten. Alle kennis, vaardigheden en inzichten die je hebt opgebouwd, kun je dan in de praktijk brengen. Tegen het einde van de profileringsfase ga je examineren en bereiden we je voor op je toekomstambitie, bijvoorbeeld doorstuderen in een vervolgopleiding, ondernemen of werken

AANWEZIGHEID

SintLucas streeft naar 100% aanwezigheid. Waarom? Als je niet aanwezig bent, kun je bij SintLucas niets leren. Bovendien werk je bij SintLucas vaak samen aan opdrachten. Bij afwezigheid ben je niet alleen zelf de dupe, je laat ook je de anderen in de steek! SintLucas verwacht dat jij altijd aanwezig bent.

Je hebt ruim 1000 uur onderwijstijd per jaar. Hieronder vallen zowel begeleide onderwijstijd op school als uren in de stage (bpv). Je hebt een lesrooster waarin deze uren gepland zijn. Vaak zijn er op vrijdagmiddag geen lessen gepland.

Daarnaast verwachten we van je dat je tijd neemt voor zelfstudie (huiswerk) en dat je deelneemt aan activiteiten die gepland kunnen worden buiten je normale rooster. Denk daarbij aan bijvoorbeeld speciale projecten, excursies en open dagen. Deze activiteiten worden op tijd aangekondigd. Spreek dus af met je eventuele werkgever dat je hiervoor beschikbaar moet zijn.

Soms zijn er goede redenen waarom je hier niet altijd aan kunt voldoen. Je bent verplicht om de reden van elke afwezigheid aan je loopbaancoach door te geven. De loopbaancoach bepaalt in samenspraak met jou of de afwezigheid gelegitimeerd is

ONDERWIJS OP SINTLUCAS

of niet. Een te grote onverantwoorde afwezigheid kan uiteindelijk leiden tot een (voortijdige) beëindiging van de opleiding. Je bent zelf verantwoordelijk voor je verzuim. Via magister en de magister app kun je je aanwezigheid inzien. Klopt er iets niet? Ga dan naar je loopbaancoach.

De verzuimprocedure voor Boxtel en Eindhoven vind je in de StudentenBieb op het portaal.

ZIEKMELDEN

Het kan onverhoopt voorkomen dat je ziek bent en niet naar school kunt. Dat meld je telefonisch bij de receptie en je stuurt een email naar je loopbaancoach. Als je nog geen 18 bent, dan laat je je ouders/verzorgers de school bellen.

SintLucas Boxtel: 0411 - 672270
SintLucas Eindhoven: 040 - 2591391

Word je tijdens schooluren ziek? Dan meld je dat bij je docent en bij de receptie. Stuur ook een email naar je loopbaancoach. Geef aan hoe lang je ziek denkt te blijven.

Als je weer beter bent meld je dit meteen als je weer op school komt bij de receptie.

AFWEZIGHEID OM ANDERE REDEN

Bij afwezigheid om een andere reden dan ziekte, bijvoorbeeld een rijexamen, bruiloft of ziekenhuisbezoek, vraag je vooraf toestemming aan je loopbaancoach via email. Je geeft de reden aan van je afwezigheid en hoe lang je afwezig bent. Als je tijdens schooluren naar huis gaat, dan meld je dit bij de receptie (Boxtel) of het servicepunt (Eindhoven).

ONDERWIJS OP SINTLUCAS

AFWEZIGHEID BIJ EXAMENS

Indien je tijdens een examen niet aanwezig kunt zijn dan meld je dit bij de examencommissie met de reden ervan. Dit is belangrijk omdat je bij een geldige reden een nieuwe eerste gelegenheid krijgt om aan het examen deel te nemen.

EXTERN AAN HET WERK VOOR SCHOOL?

Het gebeurt regelmatig dat je extern aan het werk moet voor school. Denk hierbij bijvoorbeeld aan projecten zoals het inrichten van een etalage bij een winkel, het maken van een fotoreportage op locatie of het geluid regelen bij een voorstelling. Vraag dan toestemming aan je loopbaancoach. Geef je afwezigheid altijd door aan de receptie. Stuur je loopbaancoach een verslagje met de naam van het project en het verloop ervan.

HOE ZIET JE OPLEIDING ERUIT?

OVERZICHT OPLEIDING

Je opleiding Media- en evenementenmanagement bestaat uit twee fasen die aansluiten bij je ontwikkeling:

1. Oriëntatiefase
2. Profileringsfase

In de oriëntatiefase ontdek je of de opleiding en het beroep goed aansluiten bij jouw ambitie, je passie en je talent. Je leert basiskennis, basisvaardigheden, inzicht en een werkhouding die nodig is voor jouw opleiding.

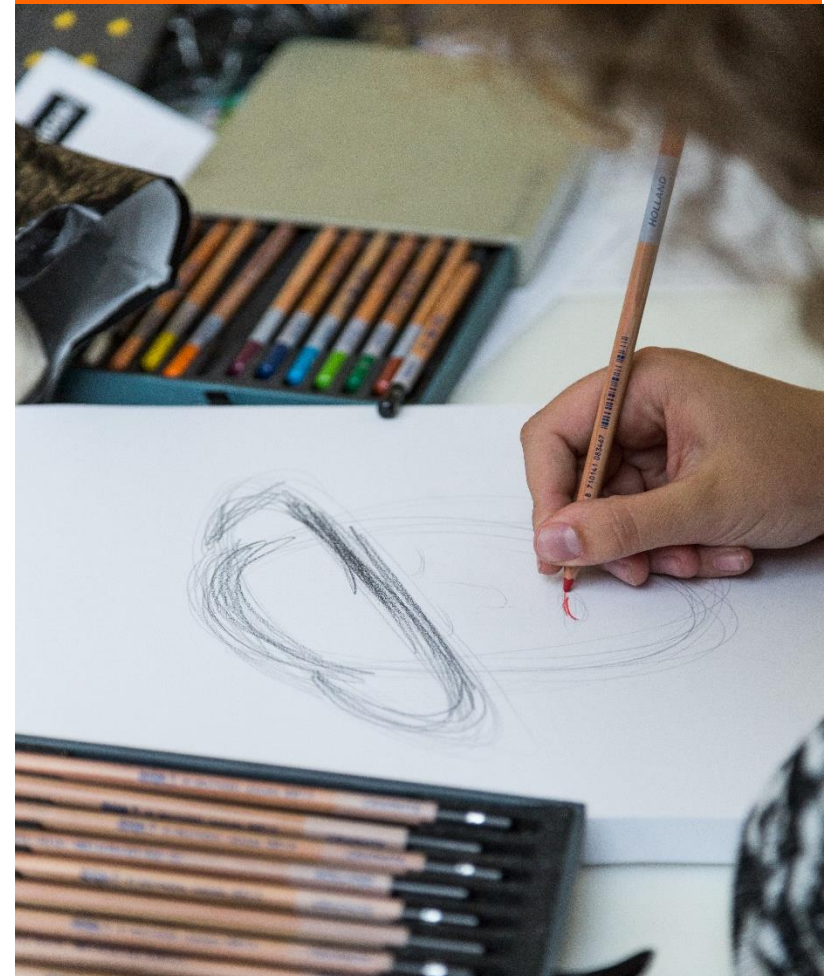
In de profileringsfase verdiep je je in dezelfde werkprocessen. Je ontwikkelt diepere kennis, inzicht en vaardigheden. Daarnaast doe je praktijkervaring op door stage te lopen en door op school te werken aan levensechte opdrachten en projecten. Zo profileer jij jezelf en laat je jouw specifieke talenten zien!

SCHOOLDEEL

Met projecten, modules, trainingen en specials bereid je je op school voor op je toekomstige beroep.

- Projecten zijn meestal echte opdrachten van klanten. In projecten voer je werkprocessen
- uit en bouw je steeds meer ervaring en routine op;
- Modules hebben een centrale opdracht. Daarbij krijg je trainingen die je direct helpen om de opdracht goed uit te kunnen voeren;
- Trainingen zijn bedoeld om specifieke kennis of vaardigheden te leren;
- Specials zijn bijvoorbeeld workshops of excursies.

DE OPLEIDING



PLANNING

Elk schooljaar bestaat uit 1600 studiebelastingsuren, waarvan tenminste 1000 uur begeleide onderwijstijd is op school en in de stage. De 600 extra studiebelastingsuren zitten in zelfstudie, zelfstandig werken aan projecten en in BPV. Soms zijn er activiteiten die niet in de gewone lessen vallen. We verwachten dat je ook hieraan meedoet.

Een schooljaar bestaat uit 40 weken dus een mbo-studie vraagt ongeveer 40 uur per week van je. Je hebt een weekrooster met 7 of 8 dagdelen van 3, 3,5 of 4 uur. Tijdens de stages werk je 36-40 uur in de week.

DE OPLEIDING

WERKWIJZE

Je hebt vast een weekrooster met dagdelen.

Op de dagdelen werk je in modulen, trainingen en masterclasses aan vaste onderdelen:

- Nederlands, rekenen, Engels
- Creativity: de creatieve basis van je opleiding
- Practice: beroepsgerichte modules, projectmanagement en digitale vaardigheden
- Keuzedelen: gericht op verbreding of verdieping in je beroep
- Personality: alles rondom jouw persoonlijke ontwikkeling
- Marketingcommunicatie
- Burgerschap

Werkwijze in groepen:

- Bij Nederlands, rekenen en Engels word je met meerdere groepen studenten door meerdere docenten begeleid. Zo kunnen we zo goed mogelijk aansluiten bij jouw niveau.

DE OPLEIDING

INHOUD EN STRUCTUUR VAN DE OPLEIDING

Naast de verplichte onderdelen Nederlands, rekenen en Engels en burgerschap, krijg je modules, projectmanagement en digitale vaardigheden (Practice), keuzedelen, Creativity en Personality en netwerkmodules. Hier vind je welke onderwerpen daarin aan de orde komen in beide fases van je opleiding.

Practice (praktijkgericht)

Practice bestaat uit modules/ projecten, projectmanagement en digitale vaardigheden. Hierin vinden zowel trainingen als praktijkgerichte opdrachten plaats.

Tijdens deze uren leer je werken met de workflow van projecten en alles wat te maken heeft met Media- en evenementenmanagement zoals:

- Workflow van projecten: het opstarten, voorbereiden, plannen en uitvoeren van een project
- Kennismaken met diverse typen mediaproducties
- Aansturen, communiceren, plannen en organiseren
- Projectmatig werken
- Opstellen, invullen en onderhouden van begrotingen
- Schriftelijke en mondelinge vaardigheden
- O.a. Adobe programma's

Creativity

Dit is de creatieve basis van de opleiding Media- en evenementenmanagement. Hierbij moet je denken aan:

- Conceptontwikkeling
- creatieve denktechnieken eigen maken
- Onderzoeken
- Ideevorming
- Vormgeven

DE OPLEIDING

Personality

Dit is alles rondom algemene ontwikkeling van jezelf en je persoonlijke ontwikkeling tot mediamanager met SintLucas-waarden.

- Persoonlijke ontwikkeling
- Loopbaanontwikkeling
- Leren leren
- Sociale vaardigheden
- Mediabewustzijn
- Solliciteren
- Personal branding

Netwerkmodules (netwerkweken)

Een netwerkmodule duurt meestal een week en daarom noemen we hem ook wel netwerkweek. Tijdens de netwerkmodules ga je in een team werken aan een maatschappelijke uitdaging. Je krijgt een probleemstelling of projectopdracht en gaat met verschillende disciplines aan de slag. Samen bedenkt je creatieve oplossingen in een brede context. Je legt creatieve verbindingen tussen verschillende branches.

Je past je kennis en vaardigheden toe vanuit je kracht. Daarnaast ontwikkel je jezelf verder in vaardigheden die belangrijk zijn in de 21e eeuw. Bijvoorbeeld samenwerken met verschillende disciplines, leren van elkaar, netwerken, sociale en culturele vaardigheden, communiceren, creativiteit ontwikkelen, kritisch denken en reflecteren, probleemoplossend denken en handelen, informatie zoeken en verwerken, jezelf bijsturen, jezelf ondernemend, pro-actief en maatschappelijke betrokken opstellen.

Met het eindproduct, concept, de oplossing, discussie die je realiseert draag je iets bij aan de maatschappij. Maar nog belangrijker is het proces dat je volgt, de inzet die je laat zien en je eigen persoonlijke kwaliteiten die je ontwikkelt!

Op het portaal vind je de thema's en de inhoud van de netwerkmodules. De netwerkmodules doe je zowel in de oriëntatiefase als in de profileringsfase.

DE OPLEIDING

ORIËNTATIEFASE

De eerste vier weken staan in het teken van de Stel-je-voor-fase. Daarna start het rooster voor de oriëntatiefase. Je lesweek bestaat uit modulen, projectmanagement, digitale vaardigheden, Personality, Creativity, Nederlands, rekenen, Engels en burgerschap. Tijdens deze lessen word je begeleid door docenten en instructeurs. Ze leren je specifieke kennis en vaardigheden. Ze motiveren je, ze geven je feedback en ze helpen je met evalueren zodat je je talent en passie kunt ontdekken.

Elke periode ga je je verdiepen in een andere mediaproductie:

- Online producties
- Offline producties
- radio/tv/online content
- on- en offline events

Daarnaast volg je in de oriëntatiefase het keuzedeel 'Crossmediaal communiceren'.

Stage (leerstage)

Tijdens je stage ga je jouw basisvaardigheden, kennis en inzicht in de praktijk toepassen en alles verder ontwikkelen. Je werkt voor uitdagende opdrachtgevers. Hierdoor groeit ook jouw professionele werkhouding en je vult je portfolio verder aan.

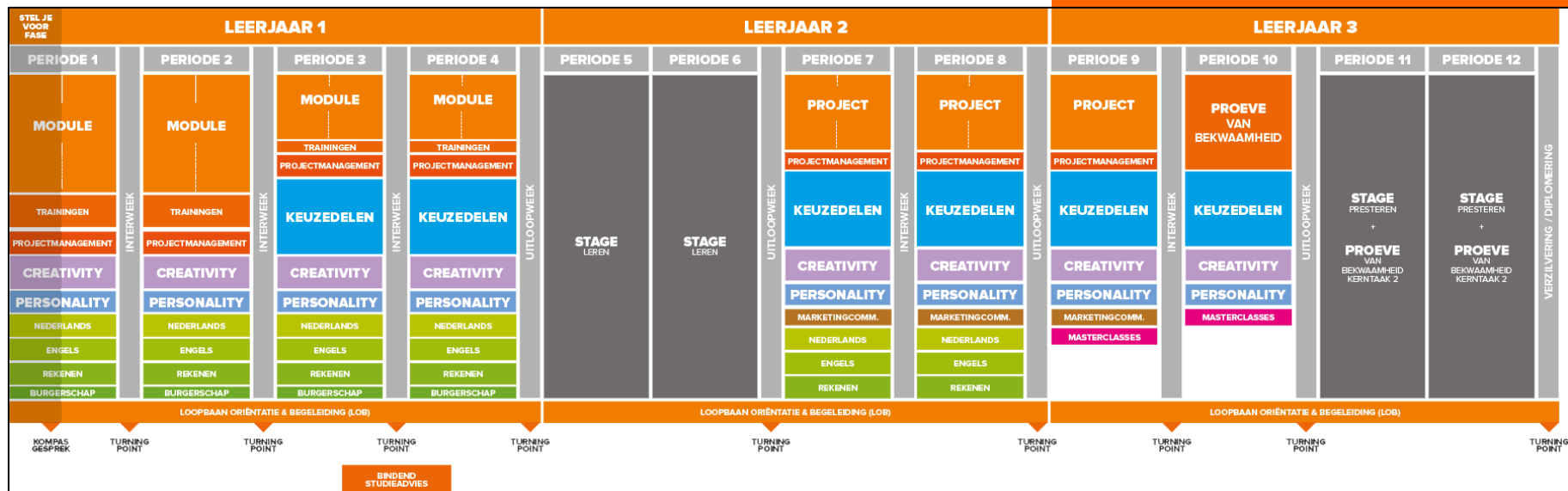
De eerste stage is een leerstage van een half jaar (periode 5 en 6) waarin je 20 weken werkt. Je krijgt van school stage-opdrachten mee en je werkt mee in de praktijk. Tijdens je stageperiode heb je terugkomdagen op school om te reflecteren op je groei en om ervaringen uit te wisselen met je medestudenten en je loopbaancoach. De reguliere schoolvakanties komen tijdens de stageperiode te vervallen.

Aan het einde van deze stage-periode ligt weer een turning point. Hier wordt gekeken of je aan alle eisen voldoet (zie studievoortgang en normering). Als je een positief studieadvies krijgt, mag je verder met de profileringsfase. Een onvoldoende stage betekent dat je het turning point niet passeert en dan loop je studievertraging op.

PROFILERINGSFASE

Na je stage ga je weer naar school waar je je verder gaat verdiepen in je vak. Je werkt in deze fase aan levensechte projecten. Daarnaast heb je ondersteunende trainingen zoals marketingcommunicatie en projectmanagement. Creativity, Personality en netwerkmodules blijven een onderdeel van je opleiding. Middels keuzedeelen heb je de mogelijkheid je te verbreden of te verdiepen. De verplichte onderdelen Nederlands, rekenen en Engels rond je in het tweede jaar af.

In de studiegids keuzedeelen en via je LOB'er vind je meer informatie over de keuzedeelen. Op het portaal vind je het actuele aanbod.



DE OPLEIDING

Examens en diploma-eisen

In de studiegids examinering vind je wanneer in je opleiding precies de examens voor Nederlands, rekenen, Engels en burgerschap plaatsvinden. Deze studiegids krijg je in de tweede helft van je opleiding.

Het onderdeel burgerschap sluit je af met opdrachten eind periode 4.

Voor elk keuzedeel moet je verplicht examen doen. Het resultaat ervan telt mee in de zak-/slaagregeling.

Afstudeerplan

In periode 9 maak je een volledig, realistisch en uitvoerbaar afstudeerplan (SMART).

Het afstudeerplan bevat tenminste:

- een realistische sterkte-zwakte analyse van jezelf;
- een persoonlijk opleidingsplan met WAT je nog wil/ moet leren op verplichte onderdelen als Nederlands, rekenen, Engels, keuzedelen en/of specifieke vaardigheden binnen het beroepsprofiel;
- een persoonlijk activiteitenplan HOE je dit gaat doen (op school welke lessen, op stage welke activiteiten, wat voor stageplaats nodig, een idee voor je meesterproef etc.).

Afstuderen

In periode 9, 10, 11 en 12 voer je je afstudeerplan uit op school en in je stage.

In periode 10 werk je aan levensechte projecten, waarmee je je portfolio aanvult. Je voert je afstudeerplan uit onder begeleiding van de LOB'er en je volgt de keuzedelen die je gekozen hebt. Tijdens deze periode voer je je eerste twee beroepsgerichte examens (proeve van bekwaamheid) uit. Je zoekt een geschikte stageplaats waar je je laatste proeve uitvoert.

Stage (presteerstage)

Tijdens deze laatste stage in periode 11 en 12, die we 'presteerstage' noemen, voer je één beroepsgericht examen (proeve van bekwaamheid) uit.

Als je aan alle diploma-eisen voldoet en alle examenonderdelen gehaald hebt, dan mag je deelnemen aan het verzilveringsgesprek, daarna krijg je je diploma. Meer informatie over de examens vind je in de studiegids examinering. Deze studiegids volgt uiterlijk halverwege je opleiding.

NEDERLANDS

Om als burger in onze maatschappij te kunnen functioneren, moet je de Nederlandse taal goed kunnen begrijpen en gebruiken. Je hebt de Nederlandse taal ook nodig om de lessen te kunnen volgen, je huiswerk te kunnen maken en om goed mee te kunnen komen in de stage en later in je beroep. Ook als je wilt doorstromen naar het hbo moet je een bepaald minimum niveau hebben. Daarom is generiek Nederlands voor elke mbo-student verplicht.

Je volgt modules en je oefent zelfstandig op je eigen niveau onder begeleiding. Je traint de onderdelen:

- Lezen
- Luisteren
- Spreken
- Gesprekken voeren
- Schrijven

Ook in je beroep heb je Nederlands nodig. In de beroepsgerichte examens kunnen dus ook elementen uit Nederlands voorkomen zoals presenteren, een klantgesprek voeren of een debriefing schrijven. Dit verschilt per opleiding.

DE OPLEIDING

REKENEN

Ook rekenen hoort bij de vaardigheden die een burger nodig heeft om goed te kunnen functioneren. Daarom is generiek rekenen voor elke mbo-student verplicht.

Bij rekenen werk je zoveel mogelijk op je eigen niveau. Je krijgt instructie in groepen en oefent zelfstandig onder begeleiding. Aan het einde van leerjaar 1 wordt je geacht minstens op niveau 2F te zijn.

Je traint vaardigheden en je ontwikkelt inzicht in de onderdelen:

- Getallen
- Meten en meetkunde
- Verhoudingen
- Verbanden

Verder is het in de meeste beroepen belangrijk dat je kunt rekenen. In het beroepsgerichte examen kunnen dus ook elementen uit rekenen voorkomen zoals calculaties en plannings maken.

ENGELS

Engels is belangrijk om je ook buiten Nederland te kunnen redden. Omdat je met een niveau 4 diploma kunt doorstromen naar het hbo moet je een minimum niveau Engels hebben. Alleen bij niveau 4 is generiek Engels verplicht. Als je niveau 3 doet, hoef je dus geen examen te doen in generiek Engels.

Aan sommige beroepsopleidingen zijn ook exameneisen voor Engels verbonden. Je leert het Engels dat je nodig hebt in je beroep. In het beroepsgerichte examenplan kunnen dus ook examenonderdelen Engels voorkomen. Dit verschilt per opleiding. In de studiegids examinering beroepsgericht vind je wat voor jouw opleiding geldt.

DE OPLEIDING

OPLEIDEN VOOR LOOPBAAN EN BURGERSCHAP

Bij het werken in een bedrijf of instelling komen natuurlijk niet alleen de beroepsvaardigheden om de hoek kijken. Je moet ook een goed werknemer zijn en het is belangrijk om aandacht te hebben voor je eigen ontwikkeling. Hierbij hoort ook het nadenken over je mogelijkheden op de arbeidsmarkt en je eigen ambities. Deze onderdelen komen aan bod bij het onderdeel loopbaan en burgerschap.

LOOPBAAN

In je opleiding ontwikkel je leer- en loopbaanvaardigheden. Dit doe je zowel tijdens specifieke studieloopbaanbegeleiding maar ook tijdens andere schoolactiviteiten. We willen je kritisch laten nadenken over wat jij kan en wil. Wat je wilt ontdekken, oefenen of bewijzen. Je onderzoekt welke keuzes je wilt maken, welk werk bij je past of welke vervolgopleiding je eventueel wilt doen. De bedoeling is dat je leert hoe je in je (beroeps)leven keuzes maakt die bij jou passen. Punten die daarbij aan de orde komen:

- ontdek je talent; waar wil je het beste in worden en wat moet je kunnen om dit beroep uit te oefenen en er verder in te komen (capaciteitenreflectie)?
- ontdek je passie; wat houdt je bezig, waarom wil je dit beroep en hoe past het bij wat je belangrijk vindt (motievenreflectie)?
- ontdek je werkplek; welke uitdagingen, dilemma's en mogelijkheden biedt dit beroep, nu maar ook in de toekomst (werkexploratie)?
- zelf aan zet; wat wil je ontdekken, oefenen of bewijzen, wat voor loopbaan ga je plannen, welke ervaring is daarvoor nodig en wat moet je er voor leren (loopbaansturing)?
- werk aan je netwerk; wie heb je nodig om wensen waar te maken, hoe bouw je goede contacten op in het werkveld die je helpen in je loopbaan (netwerken)?

Deze leeronderdelen zijn zo geprogrammeerd dat studenten leren van en met elkaar in een contextrijke omgeving.

DE OPLEIDING



BURGERSCHAP

In burgerschap gaat het om de volgende vier onderdelen (dimensies):

De politieke en juridische dimensie

Hierbij gaat het erom te leren hoe je kunt deelnemen aan de politieke besluitvorming. Het gaat dan bijvoorbeeld om stemmen bij de verkiezingen, politieke besluitvorming op verschillende niveaus (Europees, landelijk, regionaal, gemeentelijk, buurt). Ook onderwerpen als duurzaamheid, veiligheid, internationalisering, ondernemerschap, interculturaliteit en levensbeschouwing komen hierbij aan de orde.

De economische dimensie

De economische dimensie gaat over hoe je een bijdrage kunt leveren aan het arbeidsproces en aan de arbeidsgemeenschap waar je deel van uitmaakt; ook verantwoord consumeren komt bij dit onderdeel aan de orde.

De sociaal maatschappelijke dimensie

Hier komt aan de orde hoe je een actieve bijdrage kunt leveren aan de gemeenschap. Het gaat daarbij om het functioneren in je eigen woon- en leefomgeving, in zorgsituaties en in de school; om de acceptatie van verschillen en culturele verscheidenheid.

De dimensie vitaal burgerschap

In dit onderdeel leer je kritisch te kijken naar je eigen leefstijl en hoe je kunt zorgen dat je gezond blijft. Daarbij is het heel belangrijke om de goede afstemming te vinden tussen werken, zorgen (voor jezelf en voor anderen), leren en ontspannen.

Om in aanmerking te komen voor een diploma moet je bewijzen dat je voldaan hebt aan de inspanningsverplichting voor loopbaan en burgerschap. Je docent burgerschap kan je vertellen wat er van je wordt verwacht.

Je krijgt lessen burgerschap met opdrachten over de vier dimensies. Je rondt de opdrachten van burgerschap af eind leerjaar twee. Daarnaast komen burgerschapsthema's ook terug in de netwerkmodules. Die volg je gedurende je hele opleiding.

DE OPLEIDING

HOE WORD JE BEGELEID?

BEGELEIDING

Op SintLucas krijg je verschillende soorten begeleiding tijdens je schoolcarrière.

VAKINHOUDELIJKE BEGELEIDING

De vakdocenten en instructeurs geven je op school vakinhoudelijke begeleiding. Ze leren je specifieke kennis en vaardigheden. Ze motiveren je, ze geven je feedback en ze helpen je met evalueren zodat je je talent kunt ontdekken

PERSOONLIJKE BEGELEIDING

De loopbaancoach begeleidt je bij de persoonlijke ontwikkeling die je doormaakt en je studieresultaten. Hij helpt je om overzicht te houden op het lesprogramma. Hij is het eerste aanspreekpunt bij vragen over je opleiding, je voortgang of eventuele persoonlijke thema's. Als je specifieke ondersteuning nodig hebt, dan bespreek je dit met je loopbaancoach. De loopbaancoach kan je doorverwijzen. Mocht je bijvoorbeeld problemen hebben met leren of op sociaal-emotioneel gebied waardoor studeren en of schoolactiviteiten in het gedrang komen, dan beschikt SintLucas over extra ondersteuningsmogelijkheden.

LOOPBAANBEGELEIDING

Je persoonlijke loopbaancoach begeleidt jou tijdens je loopbaan op SintLucas. Soms gebeurt dit in een groep en soms heb je individuele gesprekken.

SintLucas vindt het heel belangrijk dat je een persoonlijk portfolio, een netwerk én een beroepshouding ontwikkelt waarmee je straks succesvol kunt doorstuderen, zelfstandig ondernemer wordt of gaat werken binnen een bedrijf. Met de keuze voor modules, stages en levensechte projecten die passen bij jouw interesse en ontwikkeling geef je richting aan je eigen loopbaan. Samen met je loopbaancoach kijk je naar de mogelijke (studie)keuzes. Jullie reflecteren regelmatig op betekenisvolle ervaringen tijdens en loopbaanreflectiegesprek. Deze reflectie geeft een beeld van jouw motieven, kwaliteiten, werkexploratie, loopbaansturing en netwerk welke een belangrijke rol spelen bij jouw loopbaanontwikkelingen. Je legt je loopbaanontwikkelingen vast in je loopbaandossier.

BEGELEIDING

ZORGTEAM

SintLucas beschikt over een ZorgAdviesTeam (ZAT). Als je problemen hebt op sociaal- emotioneel gebied waardoor studeren en/of schoolse activiteiten in het gedrang komen, kan het ZAT je verwijzen naar hulpverlenende instanties. Vaak vindt doorverwijzing plaats naar de schoolmaatschappelijk werkende. Zij voert dan de gesprekken met jou op school. Doel van het ZAT is om vroegtijdig schoolverlaten te voorkomen. De begeleidingscoördinatoren vormen de schakel tussen de loopbaancoaches (en onderwijsteams) en het ZAT. Het ZAT van SintLucas is opgedeeld in een klein intern ZAT en een groot ZAT (met jeugdarts, schoolmaatschappelijk werk, leerplichtambtenaar en evt. jeugdagent en interne zorgcoördinator).

Ook is het mogelijk om in het kader van passend onderwijs via het ZAT (zorgcoördinator) een extra ondersteuningsplan op te stellen. Er worden dan afspraken vastgelegd voor extra ondersteuning door school met student en ouders/verzorgers.

Je kunt contact opnemen met het ZAT in Boxtel via Everdien Schalkwijk, zorgcoördinator Boxtel: e.schalkwijk@sintlucas.nl of met het ZAT in Eindhoven via Kitty Dielemans, zorgcoördinator mbo Eindhoven: k.dielemans@sintlucas.nl of via de receptie van de school.

HOE WEET JE WAAR JE STAAT

ONTWIKKELINGSGERICHTE BEOORDELING

Ontwikkelingsgericht beoordelen betekent dat je niet alleen beoordeeld wordt op je kennis, vaardigheden, inzicht en attitude, maar ook dat je feedback krijgt op je leerproces. En dat we samen kijken waar je in jouw leerproces staat; hoe je ontwikkeling verloopt.

Bij deze vorm van beoordelen gaat het er dus niet alleen om hoeveel er goed of fout is, maar we kijken met evenveel aandacht naar de keuzes die je hebt gemaakt en wat je daar van leert. Wat pik je snel op, wat kost meer tijd en wat interesseert je het meeste.

Een ontwikkelingsgerichte beoordeling geeft dus ook de stand van zaken aan van het moment. Het kan dus zijn dat er naar aanleiding van deze beoordeling actie genomen wordt, of dat je een advies krijgt. Het advies wordt zo goed mogelijk in jouw belang opgesteld en is er op gericht jou een realistisch beeld te geven over jouw mogelijkheden in het beroepenveld.

Je wordt in elke periode ontwikkelingsgericht beoordeeld. Je krijgt feedback op je prestaties, gedrag en je werkhouding in projecten, modules en trainingen.

Daarnaast reflecteer je ook zelf kritisch op je eigen prestaties en je inzet. Daarbij gebruik je ook feedback die van je medestudenten krijgt. Zelf geef je dus ook andere studenten constructieve feedback. Je bouwt zelfstandig je portfolio op.

In het studentenvolgsysteem kun je zien welke modules, trainingen en workshops je gedaan hebt. Ook zie je hier hoe je resultaat en je inzet was. Soms voegt een docent hier nog uitleg aan toe.

Ook voor de onderdelen van Nederlands, rekenen, Engels, zie je je resultaten en je inzet. Zo weet je waar je staat en wat eventueel extra aandacht nodig heeft om uiteindelijk je examens te halen.

ONTWIKKELING, STUDIEADVIES EN STUDIEVOORTGANG

STUDIEADVIES

Gedurende het jaar krijg je studieadviezen van het onderwijsteam. Het advies moet je altijd serieus nemen. Het is een dringend advies en wordt gegeven op basis van jarenlange ervaring en is in het belang van jezelf. Als het goed is, komt dit advies voor jou niet uit de lucht vallen. Het onderwijsteam geeft een toelichting op het advies. Het kan zijn dat ze ook een advies geven voor keuzes en vervolgstappen in je opleiding.

Positief advies

Je krijgt een positief advies als je voldoende studieresultaten, kwaliteiten en beroepshouding hebt laten zien.

Het onderwijsteam heeft er vertrouwen in dat je je opleiding op SintLucas succesvol kunt afronden. Mogelijk zijn er nog wel verbeterpunten.

Verbeteradvies

Je krijgt een verbeteradvies als je onvoldoende studieresultaten, kwaliteiten of beroepshouding hebt laten zien.

Het onderwijsteam twijfelt er sterk aan of je je opleiding op SintLucas succesvol kunt afronden.

Dat betekent dat je binnen een gestelde termijn voldoende verbetering moet laten zien om verder te mogen met je opleiding. Het onderwijsteam beschrijft concreet wat je moet verbeteren en hoe je dat kunt doen en binnen welke termijn. De loopbaancoach bespreekt dit met je. Je (studie)voortgang wordt na de gestelde termijn opnieuw besproken. Je krijgt dan een nieuw studieadvies.

Het verbeteradvies is een officiële schriftelijke waarschuwing voor een negatief Bindend StudieAdvies.

ONTWIKKELING, STUDIEADVIES EN STUDIEVOORTGANG



Negatief advies (In leerjaar 1 wordt het negatief advies niet gebruikt.)

Als je een negatief advies krijgt heb je onvoldoende verbetering laten zien naar aanleiding van een vorig verbeteradvies. Het onderwijsteam heeft er op geen enkele manier vertrouwen in dat je de opleiding met succes afsluit. Je wordt dringend geadviseerd om met de opleiding te stoppen en een andere opleiding of school zoeken. SintLucas helpt je hierbij. Het negatief advies wordt schriftelijk uitgebracht en is voorzien van de reden.

Bindend Studieadvies (BSA)

Tussen de 9 en 12 maanden na de start van je opleiding krijg je een bindend studieadvies (BSA). Het BSA kan positief of negatief zijn.

Een positief BSA betekent dat het opleidingsteam vertrouwen heeft dat je in de toekomst de opleiding succesvol kan afronden. Een positief BSA is definitief en kan daarna niet meer aangepast worden. Je mag dus verder gaan met je opleiding op SintLucas.

Een negatief BSA wordt alleen gegeven na een verbeteradvies. Als je een negatief BSA krijgt, moet je met de opleiding stoppen en een andere opleiding of school zoeken. SintLucas begeleidt je hierbij tot je een andere opleiding vindt of ten minste gedurende acht weken. Het negatief BSA wordt schriftelijk uitgebracht en is voorzien van de reden. Er is een mogelijkheid om hiertegen in beroep te gaan bij de commissie van beroep voor de examens. <https://www.sintlucas.nl/sintlucas/regeling-codes-goodgovernance/>

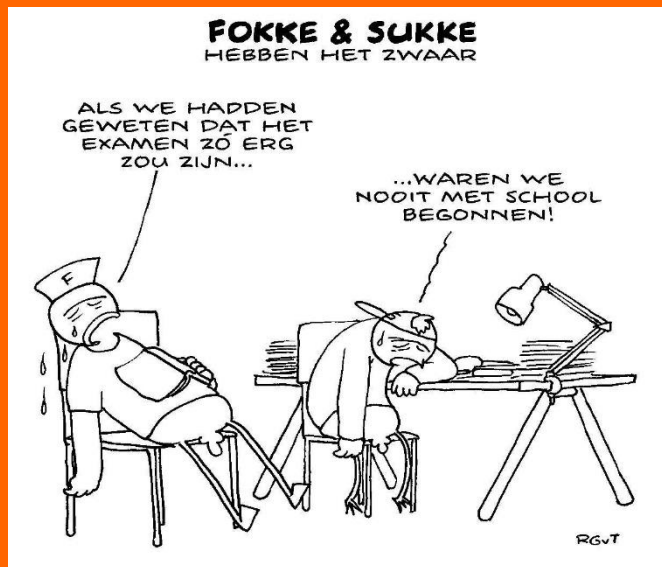
STUDIEVOORTGANG EN NORMERING PER TURNINGPOINT.

Het onderwijsteam bespreekt regelmatig jouw studievoortgang, daarbij worden je getoonde beroepshouding en resultaten besproken. Op basis daarvan ontvang je tijdens je opleiding regelmatig studieadviezen. Onderstaande normeringen zijn een leidraad. Het onderwijsteam kan in bijzondere gevallen hiervan afwijken. Meer informatie kan je vinden op het studentenportaal.

ONTWIKKELING, STUDIEADVIES EN STUDIEVOORTGANG

HOE ZIT HET MET EXAMENS?

EXAMINERING



DIPLOMA-EISEN

Specifieke informatie over de examinering vind je in de examendelen van de studiegids. Als je een diploma krijgt, geldt dat je hebt voldaan aan de volgende algemene eisen:

- Je moet minimaal een voldoende hebben voor elke kerntaak uit het kwalificatiedossier dat bij je opleiding hoort;
- Je moet voldoen aan de eisen voor de keuzedelen;
- Je moet voldoen aan de eisen voor Nederlands en rekenen. Bij niveau 4 is Engels ook verplicht;
- Je moet minimaal een voldoende hebben voor je stage;
- Je moet voldoen aan de inspanningsverplichting voor loopbaan en burgerschap.

EXAMINERING VAN GENERIEKE ONDERDELEN

De vakken Nederlands, rekenen en Engels (alleen voor niveau 4) zijn verplicht in het mbo. Deze vakken worden de generieke onderdelen genoemd. Hoe de examens van deze vakken eruit zien kun je terugvinden in de studiegids van de generieke examinering.

BEROEPSGERICHTE EXAMINERING

Je beroepsgerichte examen bestaat meestal uit een of meer examenonderdelen (bijvoorbeeld proeven van bekwaamheid, examenopdrachten, schriftelijke opdrachten e.d.). Meestal worden er ook één of meer examenonderdelen afgenomen in het bedrijf waar je stage loopt. Meer informatie hierover krijg je in het beroepsgerichte examendeel van de studiegids dat later in de opleiding beschikbaar komt als je aan de examinering begint. Op het portaal van SintLucas is bij het examenbureau meer informatie te vinden over examinering.

EXAMINERING

EXAMINERING VAN KEUZEDELEN

Bij elk keuzedeel hoort ook een examen. Het examen kan bestaan uit één of meerdere examenonderdelen. Dat vind je terug in het examenplan van het keuzedeel. Dit staat op de startpagina van het keuzedeel op het portaal. Het is verplicht het examen af te leggen en gemiddeld moet je minimaal een 5,5 hebben, anders krijg je geen diploma. Omdat SintLucas niet met cijfers werkt worden de resultaten omgerekend volgens het onderstaande schema:

Goed	8
Voldoende	6
Onvoldoende	4